



# FORSYNING HELSINGØR Årsrapport 2010



**FORSYNING  
HELSINGØR**  
ENERGI VAND AFFALD



# INDHOLD

## INTRODUKTION

Forsyning Helsingør A/S	03
Et nyt selskab med fokus på kunderne	04
Bestyrelse og direktion	06
Ledelsespåtegning	07
Selskabsstruktur	08

## FORSYNING HELSINGØR 2011

Revisionspåtegning	09
Hovedtal og nøgletal	10
Ledelsesberetning	12

## VORES PEJLEMÆRKER

Kvalitet	14
Kunderne	15
Nærhed	16
Foregangsvirksomhed	17

## FAGOMRÅDER

Økonomi og Kunder	18
El	20
Varme	22
Vand	24
Spildevand	26
Affald	28

## ØKONOMI

Regnskabspraksis	30
Årsregnskab	32
Noter til regnskabet	38



## FORSYNING HELSINGØR A/S

Haderslevvej 25  
3000 Helsingør

Telefon: 48 40 50 50  
www.fh.dk

CVR: 32 05 93 25

## REVISOR

PricewaterhouseCoopers  
Strandvejen 44  
2900 Hellerup

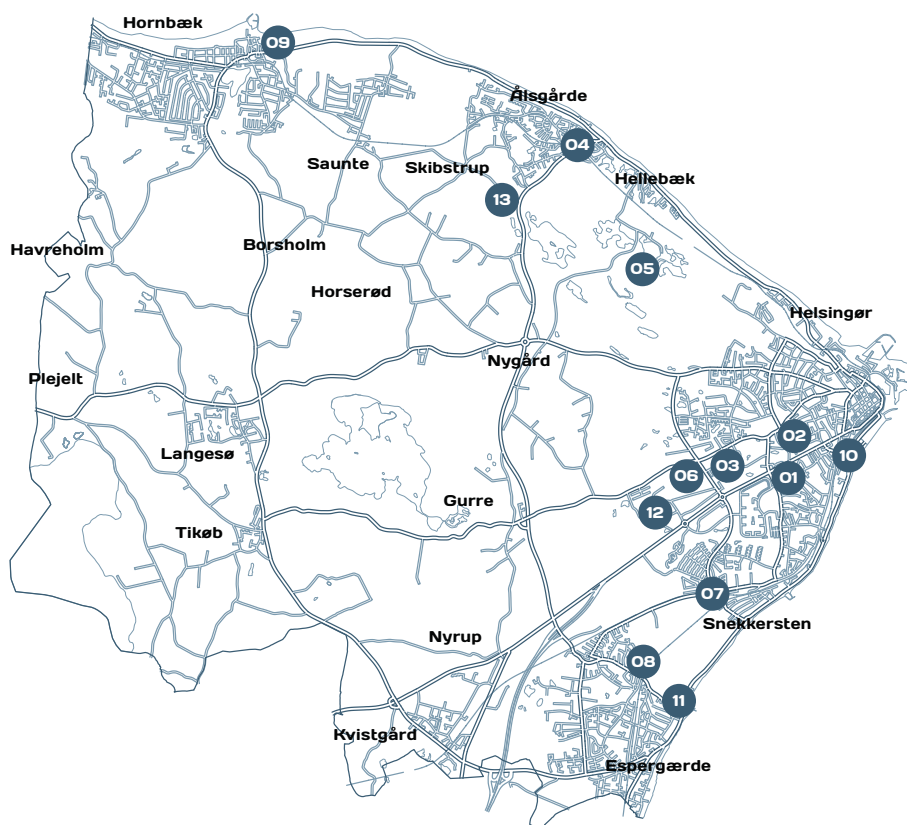
## ADVOKAT

Horten  
Philip Heymans Allé 7  
2900 Hellerup

## BANK

Nordea  
Slotsgade 44  
3400 Hillerød

# FORSYNING HELSINGØR A/S



## EL & Administration

EL & Administration 01

## Varme:

Fjernvarmen 02

Flisanlæg 03

## Vand:

Krogebakke Vandværk 04

Hellebæk Vandværk 05

Helsingør Vandtårn 06

Snekkersten Vandværk 07

Espergærde Vandværk 08

## Spildevand:

Nordkystens Rens 09

Helsingør Rens 10

Sydkystens Rens 11

Spildevandsteam 12

## Affald:

Skibstrup Affaldscenter 13

Forsyning Helsingør A/S så dagens lys i 2010. Vi er derfor et nyt selskab, men med en lang historie i Helsingør Kommune.

Vi leverer el, varme og vand, og vi sørger for, at spildevand og affald kommer godt væk. Vores mål er at levere ydelser af høj kvalitet og være en foregangsvirksomhed, der har fokus på miljø og innovation.

Forsyning Helsingør er etableret, fordi Folketinget i 2009 vedtog en vandsektorlov, der betød, at vand og spildevand skulle skilles ud fra de kommunale myndighedsopgaver. Byrådet i Helsingør Kommune besluttede i den forbindelse, at el, varme og affald også skulle med over i det nye selskab, så forsyningsområderne fremover drives samlet.

Vi er ejet af Helsingør Kommune, og derfor er vi det lokale forsynings-selskab med stor nærhed til kommunens borgere.

Forsyning Helsingør har ca. 140 medarbejdere, der servicerer Helsingørs erhvervsliv og institutioner samt de godt og vel 61.000 borgere.

## FORSYNING HELSINGØR A/S

	2010	2009
Omsætning	438 mio. kr.	413 mio. kr.
Resultat	-22 mio. kr.	-19 mio. kr.
Balancesum	2,8 mia. kr.	2,3 mia. kr.
Egenkapital	2,4 mia. kr.	2,0 mia. kr.

Det negative resultat efter skat skyldes hovedsageligt underdækninger på varmeområdet. Underdækningerne vil blive opkrævet i de kommende år.

Underdækningen er hovedsageligt opstået pga. kraftigt stigende brændselspriser.



## FORORD

# ET NYT SELSKAB med fokus på kunderne

Det er nu et år siden, at Forsyning Helsingør så dagens lys. Folketinget havde bestemt, at forsyning af vand og håndtering af spildevand skulle udskilles fra de kommunale myndighedsopgaver.

Byrådet i Helsingør besluttede på den baggrund at flytte de tre andre forsyningsområder – el, varme og affald – med over i det nye selskab.

På den måde blev alle forsyningsaktiviteter i Helsingør Kommune samlet under én hat – i en ny multiforsyningsvirksomhed.

### Stærke rammer og god synergi

De fem forsyningsområder underbygger vigtige dele af samfundets infrastruktur, og som følge heraf er de underlagt regulering fra myndighedernes side. Samtidig skal de fem områder både virke på forretningsmæssige vilkår og efter hvile-i-sig-selv princippet, hvor det handler om at investere langsigtet for at skabe en sund økonomi og samtidig levere høj kvalitet til en god pris for kunderne.

De fem områder har mange fællestræk, og byrådet vurderede derfor, at man kunne skabe de stærkeste rammer for et nyt selskab ved at danne et stort fælles selskab. Forsyning Helsingør har ikke klassiske myndighedsopgaver, men skal alene levere ydelser på de fem forsyningsområder. Det giver et klart fokus, bedre muligheder for økonomistyring og gode muligheder for synergi på tværs.

2010 har naturligvis været præget af, at Forsyning Helsingør skulle etableres som en ny organisation. Det har både handlet om at få organisationen og de fysiske rammer på plads og om at få etableret en række fælles løsninger, så vi med tiden kan høste stordriftsfordele.

Samtidig med etableringen af den nye organisation har vi haft stort fokus på driften, så alle kunder har fået leveret de ydelser, som de skulle have. Vi er også fortsat med de nødvendige og planlagte anlægsaktiviteter.

### Et aktiv for Helsingør

Det står helt centralt, at forsyningsområderne – også i fremtiden – skal drives økonomisk effektivt. Derudover har bestyrelsen fastlagt fire centrale pejlemærker for vores arbejde:

- **Kvalitet** – med fokus på forsynings sikkerheden
- **Service** – med fokus på vores kunder
- **Nærhed** – med fokus på det lokale og familieskabet med kommunen
- **Foregangsvirksomhed** – med fokus på miljø og innovation.

Den økonomiske bundlinje er en selvfølge. Vi skal drives effektivt, og vi skal "hvile i os selv" til gavn for vores kunder. Selskabets værdier skal bevares og udvikles med respekt for både bundlinje og priser.

Men man kan sige, at vi har flere bundlinjer. Forsyning Helsingør sørger nemlig for en god del af infrastrukturen til det moderne samfund i Helsingør Kommune.

Forsyning er både en vare, som skal leveres, og et miljøproblem, som skal løses. Det ser vi f.eks., når spildevandet skal renses, affaldet skal bortskaffes, og når varmen skal produceres med mindst mulig CO<sub>2</sub>-udledning.

### Vigtige samfundsopgaver

Forsyning Helsingør skal som en naturlig del af sit arbejde løfte vigtige samfundsopgaver. På elområdet er der fortsat monopol for selve elnettet, mens der er frit marked for køb af selve strømmen. Vi arbejder hele tiden på at indkøbe el så fordelagtigt som muligt til glæde for vores forbrugere. Vi arbejder på en fortsat udbygning af fjernvarme, fordi det giver mindre miljøbelastning og er billigere end olie og gas.

På vandområdet drejer det sig f.eks. om at sikre værdierne – både grundvandet som ressource og de tekniske anlæg. Inden for spildevand arbejder vi på at imødekomme krav om rensningsgrad og at øge kapaciteten, så der kommer færrest mulige overløb til åer og havet.



*Adm. direktør Jacob Brønnum til venstre og bestyrelsesformand Per Christensen til højre.*

Endelig skal vi hele tiden udvikle os på affaldsområdet, så vi i fællesskab med vores kunder sorterer affaldet optimalt og nyttiggør ressourcerne og energiindholdet i affaldet. Det giver både bedre økonomi og bedre miljø.

Forsyning Helsingør er en virksomhed med mange vigtige opgaver og mange muligheder, som der skal arbejdes videre med de kommende år.

Det ser vi frem til samtidig med, at vi glæder os over, at vi er kommet godt og driftssikkert gennem vores første år. Det kan der læses mere om i denne årsrapport.

  
Per Christensen  
Bestyrelsesformand

  
Jacob Brønnum  
Adm. direktør

# Bestyrelse og direktion

## Bestyrelse

**Per Christensen**

Bestyrelsesformand,  
medlem af Helsingør  
Kommunes Byråd.

**Jørgen Lysemose**

Næstformand,  
medlem af Helsingør  
Kommunes Byråd.

**Hans Andersen**

Medlem af Helsingør  
Kommunes Byråd.

**Per Slot**

Medlem af Helsingør  
Kommunes Byråd.

**Sten Kallenbach**

Medlem af Helsingør  
Kommunes Byråd.

**Christian H. Hansen**

Montør, medarbejdervalgt  
medlem af bestyrelsen.

**Dennis Knudsen**

Driftsmester, medarbejder-  
valgt medlem af bestyrelsen.

**Peter Kjær Madsen**

Affaldschef, medarbejder-  
valgt medlem af bestyrelsen.

## Direktion

**Jacob Brønnum**

Adm. direktør

# Ledelsespåtegning

Bestyrelse og direktion har dags dato behandlet og godkendt årsrapporten for regnskabsåret 1. januar - 31. december 2010 for Forsyning Helsingør A/S.

Årsrapporten aflægges i overensstemmelse med årsregnskabsloven. Vi anser den valgte regnskabspraksis for hensigtsmæssig og de udøvede regnskabsmæssige skøn for forsvarlige.

Koncernregnskabet og årsregnskabet giver derfor efter vores opfattelse et retvisende billede af koncernens og moderselskabets aktiver og passiver, den finansielle stilling samt resultatet af koncernens og moderselskabets aktiviteter og koncernens pengestrømme.

Ledelsesberetningen indeholder efter vores opfattelse en retvisende redegørelse for de forhold, som den omhandler, og beskriver koncernens væsentligste risici og usikkerhedsfaktorer.

Årsrapporten indstilles til generalforsamlingens godkendelse.

Helsingør, den 12. april 2011



**Per Christensen**  
Bestyrelsesformand,  
medlem af Helsingør  
Kommunes Byråd.



**Jørgen Lysemose**  
Næstformand,  
medlem af Helsingør  
Kommunes Byråd.



**Hans Andersen**  
Medlem af Helsingør  
Kommunes Byråd.



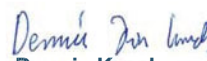
**Per Slot**  
Medlem af Helsingør  
Kommunes Byråd.



**Sten Kallenbach**  
Medlem af Helsingør  
Kommunes Byråd.



**Christian H. Hansen**  
Montør, medarbejdervalgt  
medlem af bestyrelsen.



**Dennis Knudsen**  
Driftsmester, medarbejder-  
valgt medlem af bestyrelsen.



**Peter Kjær Madsen**  
Affaldschef, medarbejder-  
valgt medlem af bestyrelsen.



**Jacob Brønnum**  
Adm. direktør

Årsrapporten er fremlagt og godkendt på selskabets ordinære generalforsamling den 27. maj 2011.

## Dirigent



**Johannes Hecht-Nielsen**  
Borgmester

## Selskabsstruktur

Forsyning Helsingørs aktiviteter er udskilt i en række selvstændige aktieselskaber.

Forsyning Helsingør er ejet 100 pct. af Helsingør Kommune – selskabet drives privatretligt efter selskabsloven og årsregnskabsloven.

Herudover er Forsyning Helsingør som hidtil underlagt forsyningslovene inden for el, varme, vand, spildevand og affald.

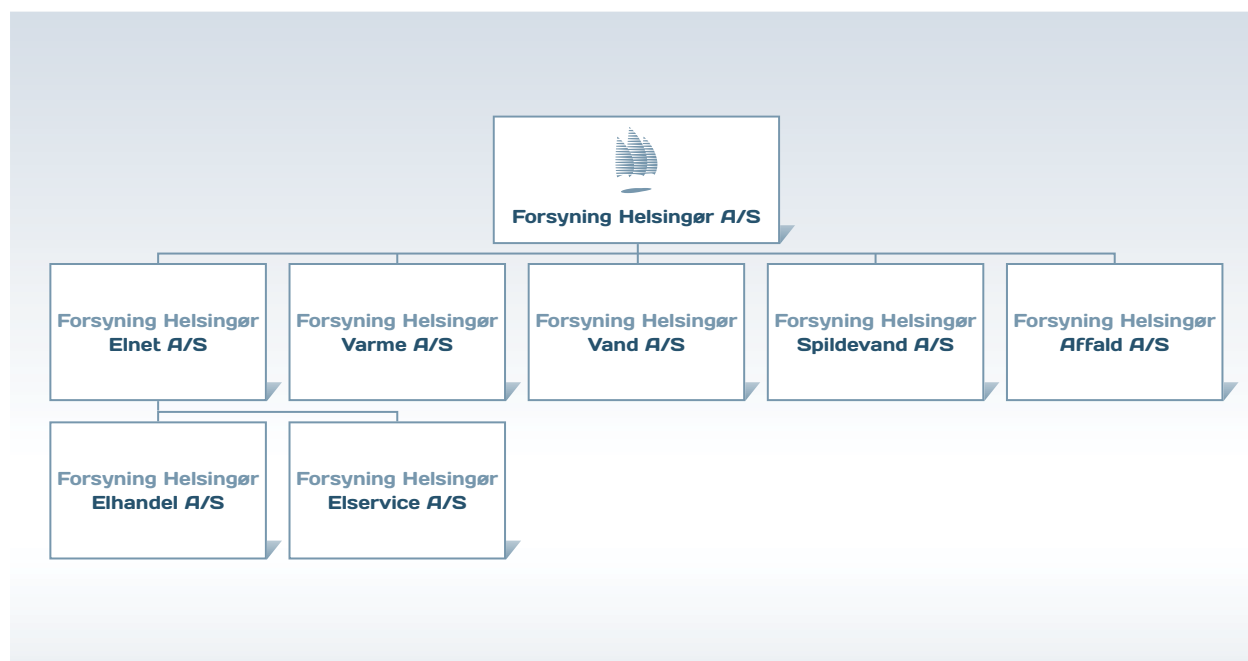
Forsyning Helsingør omfatter selskaberne:

- Forsyning Helsingør Elnet A/S
- Forsyning Helsingør Varme A/S
- Forsyning Helsingør Vand A/S
- Forsyning Helsingør Spildevand A/S
- Forsyning Helsingør Affald A/S.

Forsyning Helsingør Elnet A/S ejer Forsyning Helsingør Elhandel A/S og Forsyning Elservice A/S 100 pct.

Alle Forsyning Helsingørs medarbejdere er ansat i Forsyning Helsingør A/S, der fungerer som serviceselskab for resten af koncernen. Serviceselskabet har indgået kontrakt med de øvrige selskaber i koncernen om at udføre opgaver inden for drift, vedligehold og administration.

Per Christensen er bestyrelsesformand i alle selskaber. Jacob Brønnum er adm. direktør i alle selskaber.





# Revisionspåtegning

## Til aktionæren i Forsyning Helsingør A/S

Vi har revideret årsregnskabet og koncernregnskabet for Forsyning Helsingør A/S for regnskabsåret 1. januar - 31. december 2010. Årsregnskabet og koncernregnskabet omfatter resultatopgørelse, balance, egenkapitalopgørelse, pengestrømsopgørelse, noter og anvendt regnskabspraksis. Årsregnskabet og koncernregnskabet aflægges efter årsregnskabsloven. Ledelsesberetningen, der ikke er omfattet af revisionen, aflægges efter årsregnskabsloven.

## Ledelsens ansvar

Ledelsen har ansvaret for at udarbejde og aflægge et årsregnskab og et koncernregnskab, der giver et retvisende billede i overensstemmelse med årsregnskabsloven. Dette ansvar omfatter udformning, implementering og opretholdelse af interne kontroller, der er relevante for at udarbejde og aflægge et årsregnskab og et koncernregnskab, der giver et retvisende billede uden væsentlig fejlinformation, uanset om fejlinformationen skyldes besvigelser eller fejl. Ansvar omfatter endvidere valg og anvendelse af en hensigtsmæssig regnskabspraksis og udøvelse af regnskabsmæssige skøn, som er rimelige efter omstændighederne. Ledelsen har endvidere ansvaret for at udarbejde en ledelsesberetning, der indeholder en retvisende redegørelse i overensstemmelse med årsregnskabsloven.

## Revisors ansvar og den udførte revision

Vores ansvar er at udtrykke en konklusion om årsregnskabet og koncernregnskabet på grundlag af vores revision. Vi har udført vores revision i overensstemmelse med danske revisionsstandarder. Disse standarder kræver, at vi lever op til etiske krav samt planlægger og udfører revisionen med henblik på at opnå høj grad af sikkerhed for, at årsregnskabet og koncernregnskabet ikke indeholder væsentlig fejlinformation.

En revision omfatter handlinger for at opnå revisionsbevis for de beløb og oplysninger, der er anført i årsregnskabet og koncernregnskabet. De valgte handlinger afhænger af revisors vurdering, herunder vurderingen af risikoen for væsentlig fejlinformation i årsregnskabet og koncernregnskabet, uanset om fejlinformationen skyldes besvigelser eller fejl. Ved risikovurderingen overvejer revisor interne kontroller, der er relevante for virksomhedens udarbejdelse og aflæggelse af et års-

regnskab og koncernregnskab, der giver et retvisende billede med henblik på at udforme revisionshandling, der er passende efter omstændighederne, men ikke med det formål at udtrykke en konklusion om effektiviteten af virksomhedens interne kontrol. En revision omfatter endvidere stillingtagen til, om den af ledelsen anvendte regnskabspraksis er passende, om de af ledelsen udøvede regnskabsmæssige skøn er rimelige, samt en vurdering af den samlede præsentation af årsregnskabet og koncernregnskabet.

Det er vores opfattelse, at det opnåede revisionsbevis er tilstrækkeligt og egnet som grundlag for vores konklusion.

Revisionen har ikke givet anledning til forbehold.

## Konklusion

Det er vores opfattelse, at årsregnskabet og koncernregnskabet giver et retvisende billede af selskabets og koncernens aktiver, passiver og finansielle stilling pr. 31. december 2010 samt af resultatet af selskabets og koncernens aktiviteter og pengestrømme for regnskabsåret 1. januar - 31. december 2010 i overensstemmelse med årsregnskabsloven.

## Udtalelse om ledelsesberetningen

Vi har i henhold til årsregnskabsloven gennemlæst ledelsesberetningen. Vi har ikke foretaget yderligere handlinger i tillæg til den gennemførte revision af årsregnskabet og koncernregnskabet. Det er på denne baggrund vores opfattelse, at oplysningerne i ledelsesberetningen er i overensstemmelse med årsregnskabet og koncernregnskabet.

Hellerup, den 12. april 2011

## PricewaterhouseCoopers

Statsautoriseret Revisionsaktieselskab



Per Timmermann  
Statsautoriseret revisor



Michael Bak  
Statsautoriseret revisor

## Hovedtal og nøgletal

### Hovedtal

	2010	2009
	TDKK	TDKK
<b>Resultat</b>		
Nettoomsætning	438.079	413.107
Resultat før finansielle poster	-26.422	-18.220
Resultat af finansielle poster	-1.907	1.291
Resultat før skat	-28.723	-16.929
Årets resultat	-21.724	-18.196
<b>Balance</b>		
Balancesum	2.831.488	2.306.261
Egenkapital	2.399.801	1.950.281
<b>Pengestrømme</b>		
Pengestrømme fra:		
- driftsaktivitet	80.752	215.070
Årets forskydning i likvider	-78.089	65.408
<b>Antal medarbejdere</b>	142	29

### Nøgletal i procent

Bruttomargin	0,0	4,7
Overskudsgrad	-6,0	-4,4
Afkastningsgrad	-0,9	-0,8
Soliditetsgrad	84,8	84,6
Forrentning af egenkapital	-1,00	-0,9

Nøgletallene er udarbejdet i overensstemmelse med Den Danske Finansanalytikerforenings anbefalinger og vejledning. Der henvises til definitioner i afsnittet om regnskabspraksis.



# Ledelsesberetning

Årsrapporten for Forsyning Helsingør A/S er aflagt i overensstemmelse med årsregnskabslovens bestemmelser for mellemstore virksomheder i regnskabsklasse C. Årsrapporten er udarbejdet, så den giver et samlet billede af økonomien og aktiviteterne i hele koncernen.

Forsyning Helsingør A/S er etableret som en multiforsyningsevne virksomhed ejet 100 pct. af Helsingør Kommune. Koncernen leverer ydelser inden for de fem områder el, varme, vand, spildevand og affald.

## Årets resultat og investeringer

Den samlede omsætning for Forsyning Helsingør var 438 mio. kr. i 2010, mens omsætningen i 2009 var på 413 mio. kr. Væksten skyldes primært øget aktivitetsniveau og stigende råvarepriser.

Årets resultat er et underskud på 22 mio. kr. efter skat.

Underskuddet skyldes hovedsageligt, at priserne på fossile brændsler har været stigende i et omfang, som selskabet ikke havde taget højde for ved takstfastlæggelsen. Dette er en afvigelse i forhold til budgettet, og beløbet bliver hentet ind via taksterne i den kommende periode.

Egenkapitalen er steget fra 2 mia. kr. til 2,4 mia. kr. Stigningen i egenkapitalen skyldes hovedsageligt nye regler for værdifastsættelse af anlægsværdier inden for vand og spildevand.

Ledelsen anser på denne baggrund resultatet for tilfredsstillende.

Samlet er der i koncernen investeret i nye anlægsaktiver for i alt 158,8 mio. kr. i 2010. Dette sikrer, at koncernens aktiver løbende udbygges og renoveres – primært aktiver inden for produktions- og distributionsanlæg.

## Resultater på de fem forsyningsområder

### El (Elnet, Elhandel og Elservice)

Resultatet for 2010 viser et underskud på 2,8 mio. kr., og egenkapitalen udgør herefter 62,9 mio. kr. pr. 31. december 2010. Selskabet har i 2010 investeret 7,3 mio. kr. i nye materielle anlægsaktiver.

Resultatet for 2010 er påvirket af en nedskrivning af den resterende underdækning fra tidligere regnskabsår (2000

– 2004) med i alt 4,1 mio. kr., da vi ikke har ønsket at udnytte – og dermed opkræve – denne underdækning.

Derved har elforbrugerne i Helsingør Kommune samlet set fået en indirekte rabat på ca. 9 mio. kr., idet Elnet fra den første reguleringsperiode fra 2000 til 2004 har haft mulighed for at opkræve yderligere 9 mio. kr.

### Varme

Resultatet for 2010 viser et underskud på 17,7 mio. kr., og egenkapitalen udgør herefter 61,5 mio. kr. pr. 31. december 2010. Selskabet har i 2010 investeret 63,6 mio. kr. i nye materielle anlægsaktiver. Resultatet er påvirket af de generelt stigende omkostninger til køb af brændsel, som vil blive indregnet i varmepriserne i årene fremover.

### Vand

Resultatet for 2010 viser et underskud på 1,5 mio. kr., og egenkapitalen udgør herefter 623,8 mio. kr. pr. 31. december 2010. Selskabet har i 2010 investeret 19,4 mio. kr. i nye materielle anlægsaktiver. Resultatet er påvirket af de ekstra afskrivninger, som opskrivningen på 409 mio. kr. af de materielle anlægsaktiver har medført.

### Spildevand

Resultatet for 2010 viser et underskud på 4,9 mio. kr., og egenkapitalen udgør herefter 1.581,9 mio. kr. pr. 31. december 2010. Selskabet har i 2010 investeret 62,1 mio. kr. i nye materielle anlægsaktiver. Resultatet er påvirket af de ekstra afskrivninger, som opskrivningen på 62 mio. kr. af de materielle anlægsaktiver har medført.

### Affald

Resultatet for 2010 udgør et overskud på 3,3 mio. kr., og egenkapitalen udgør herefter 33,2 mio. kr. pr. 31. december 2010.

## Analyse af risici

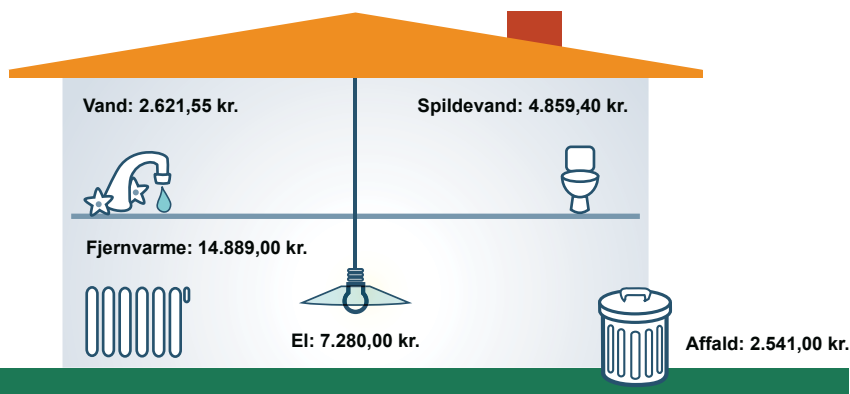
### Forretningsmæssig risiko

Koncernens resultat er påvirket af den pris, der betales til DONG inden for El, samt HNG og Vattenfall inden for Varme. Herudover er der indgået samarbejde med Nordforbrænding I/S om levering af varme.

Samtlige medarbejdere i koncernen er ansat i Forsyning Helsingør A/S, som forestår aktiviteterne for datterselskaberne. Aktiviteterne for datterselskaberne er under-

### Gns. priser for hvert af de fem områder for en almindelig familie

– gennemsnitlig husstand i parcelhus på 140 m<sup>2</sup>  
(inkl. moms og afgifter)



lagt offentlig regulering, og der deltages derfor aktivt i relevante branchegrupper, ligesom der er dialog med de regulerende myndigheder.

#### Driftsrisiko

Operationel risiko håndteres gennem investeringsplanlægning og tilstandsbaseret vedligeholdelse, vagtordninger, beredskabsplaner, procedurebeskrivelser og forsikringer.

#### Rente- og kreditrisici

Eksisterende lån i Helsingør Varme A/S hos Helsingør Kommune forventes afklaret i 2011. Herudover er koncernen ikke påvirket af væsentlige rente- eller kreditrisici.

#### Miljørisiko

Koncernens drift omfatter anlæg, hvis drift forudsætter anvendelse af f.eks. olie og andre produkter, som i skadesituationer kan medføre miljøforurening. Koncernens vedligeholdelses- og tilsynsrutiner for de pågældende anlæg forebygger i væsentligt omfang eventuelle miljøskader, hvorfor risici herfor anses for værende minimale.

#### Særligt fokus i 2010

2010 har særligt været præget af:

- Etablering af selskabet på alle fronter – økonomisk, organisatorisk, administrativt, fysisk og kulturelt.
- Lancering af Forsyning Helsingør over for kunder og samarbejdspartnere – blandt andet med ny hjemmeside samt navn og grafisk profil.
- Fastholdelse af en høj forsyningsikkerhed med 24-7 service, mens selskabet har været under etablering.
- Fortsat kabellægning af elluftledninger for at styrke forsyningsikkerheden og minimere ledningstab.

- Fortsat udbygning af fjernvarmenettet og transmissionsnettet samt fornyelse af produktionskapaciteten – herunder en mere effektiv og billigere produktion i spidsbelastede perioder.
- Implementering af den nye vandsektorlov med etablering af reguleringsmæssige åbningsbalancer og overgang til prislofter – både på vandområdet og spildevandsområdet.
- Fornyelse af ledningsnet for vand til minimering af vandspild og fortsat udbygning af sektioneringen til bedre styring, regulering og overvågning af vanddistributionen.
- Nykloakering af sommerhusområde i Hornbæk, betydelige investeringer i renovering af ledningsnet samt etablering af bassiner til håndtering af regnvand og overløb af spildevand.
- Højt aktivitetsniveau med håndtering af erhvervsaffaldsgebyr.

#### Forventninger til 2011

I 2011 fortsættes arbejdet med at udvikle Forsyning Helsingør, ligesom der fortsat vil være stort fokus på at sikre høj forsyningsikkerhed.

For 2011 forventes den samlede omsætning for koncernen at blive ca. 462 mio. kr. med et forventet resultat før skat på ca. 9 mio. kr.

Investeringsomfanget forventes at udgøre ca. 200 mio. kr., så værdierne fortsat sikres og udvikles.

#### Efterfølgende begivenheder

Der er fra balancedagen og frem til i dag ikke indtrådt andre forhold, der kan forrykke vurderingen af årsrapporten for 2010.



# KVALITET

## med fokus på forsyningssikkerheden

For Forsyning Helsingør er den vigtigste kvalitetsparameter, at kunderne oplever stor forsyningssikkerhed.

Forsyning Helsingør har også i 2010 sikret høj forsyningssikkerhed, og døgnberedskabet har klaret de forsyningssvigt, der har været. Der har ikke været længerevarende udfald.

### El og varme

Markedet for elsalg er frit, men ikke for eldistribution. Forsyning Helsingør leverer derfor til de kunder, som vælger at bruge selskabet. Vi har fokus på forsyningssikkerheden og på at sikre kunderne gode priser. Priserne på el følges hele tiden og de opdateres og justeres som konsekvens heraf fire gange om året.

Forsyning Helsingør står også for gadebelysningen i Helsingør By. Her har vi i 2010 arbejdet på at udskifte armaturer og lægge luftkabler i jorden. Det fører til bedre og billigere lys – og til endnu større driftssikkerhed.

Fjernvarme er ikke en energiform, men en moderne infrastruktur, som distribuerer varme, der er fremstillet med forskellige brændselskilder. Kvalitet handler både om forsyningssikkerhed og om at anvende det billigste

og mest miljøvenlige energimix. I 2010 har vi primært benyttet os af gas, flis og affaldsforbrænding.

### Vand og spildevand

I Helsingør Kommune er grundvandet af høj kvalitet, og det skal det blive ved med at være. Derfor arbejder vi efter målsætningerne i kommunens Vandforsyningsplan, der bl.a. betyder, at der løbende renoveres vandledninger. I 2010 har vi også arbejdet videre med etableringen af en ny kildeplads ved Nystrup Hegn.

Spildevand skal væk fra kunden og renses miljømæssigt tilfredsstillende. Spildevandsanlægget skal have den rette dimensionering, og vi arbejder hele tiden på at begrænse antallet af situationer, hvor der bliver overløb på grund af for voldsom regn.

### Affald

Affaldet skal fjernes til tiden, og dernæst skal det håndteres så miljømæssigt fornuftigt som muligt. Sammen med vores kunder sikrer vi god sortering af affaldet.

2010 har været et godt år, hvor høje priser på affald til genbrug har betydet, at økonomi og miljø er gået hånd i hånd.



# SERVICE

## med fokus på vores kunder

Vi skal levere service på højt niveau. I praksis betyder det, at det er godt, hvis forbrugerne ikke mærker meget til os – tingene fungerer bare.

Hvis forbrugerne af den ene eller anden grund får brug os, skal vi være klar med hurtig, venlig og kompetent hjælp.

Forsyning Helsingør yder mange forskellige former for service. F.eks. hjælper vi kunden, der overvejer at skifte til fjernvarme, kunden, der har spørgsmål til regningen, og kunden, der gerne vil spare på vandet.

### Hjælp døgnet rundt

Forsyning Helsingør har en vagtordning, så man kan komme i kontakt med os døgnet rundt alle årets dage.

For at gøre det lettere for vores kunder har vi i 2010 etableret selskabet med én indgang (Haderslevvej 25 i Helsingør), én hjemmeside ([www.fh.dk](http://www.fh.dk)) og ét telefonnummer (4840 5050). Tidligere havde forsyningsområderne fem hjemmesider og fem telefonnumre.

### På vej mod samlet afregning

Sammen med vores kunder arbejder vi på at udvikle nye løsninger. Løsninger, der både giver bedre service, bedre miljø og bedre økonomi.

I 2010 har vi arbejdet på at installere de kundesystemer, der vil gøre det muligt at lave fælles regninger for de fem forsyningsområder.

Nu sendes der opkrævninger for hvert forsyningsområde, men det er planen, at vi i 2012 vil kunne gå over til at sende én samlet regning for de fem områder. Det betyder ikke, at kunderne nødvendigvis kun skal have én regning om året. Det vil fortsat være muligt at betale flere gange, så udgifterne fordeles hen over året.

I 2011 er der planlagt nærmere information om dette, og forskellige kundegrupper vil også blive inddraget.



# NÆRHED

## med fokus på det lokale og familieskabet med kommunen

Forsyning Helsingør er det lokale selskab med stort kendskab og stor nærhed til hele kommunen. Vores medarbejdere kender kommunen og vil gerne være med til at gøre Helsingør til et godt sted at bo og drive virksomhed.

Når der er nedbrud på den ene eller den anden måde, hjælper Forsyning Helsingør hurtigst muligt med at udbedre skaden.

Vi ved, at vores arbejde har store konsekvenser for, hvordan familierne og virksomhederne trives og for miljøtilstanden i hele kommunen.

### En lokal partner

Vi har et godt samarbejde med Helsingør Kommune, de lokale virksomheder og organisationer. Vi er med i lokale arrangementer og begivenheder. Det giver os mulighed for at have kontakt med vores kunder og for at lade os inspirere af, hvad der er vigtigt for kunderne og i samfundet i øvrigt.

I 2010 deltog Forsyning Helsingør bl.a. i Helsingør Messen, og vi er med i projekter, der kan bidrage til kommunens udvikling. Eksempelvis var vi i 2010 engageret i etableringen af det nye Kulturværft.

Forsyning Helsingør stiller også undervisningsmateriale til rådighed for skolerne i kommunen, og i 2010 besøgte mange skoleklasser Forsyning Helsingør for at få viden om miljø og forsyning.





# FOREGANGS- VIRKSOMHED

## med fokus på miljø og innovation

Forsyning Helsingør skal sikre rent drikkevand i vandhaverne, forbedre kvaliteten af badevandet og bidrage til, at vandmiljøet i det hele taget har det godt. Vi skal også sikre miljørigtig indsamling og behandling af affaldet samt miljøvenlig el og varme.

Vores aktiviteter har både store konsekvenser for, hvordan den enkelte familie trives og for miljøtilstanden i hele kommunen.

Derfor har vi en forpligtelse til at tage hensyn til miljøet, når vi producerer, transporterer, renoverer eller køber ind – vi skal fejle for egen dør.

### **Forsøg med kompost i 2010**

Vi deltager i forskellige projekter for at være med til at skabe en mere grøn fremtid.

F.eks. har vi i 2010 arbejdet på at omlægge komposteringen, så den bliver forbedret. Udbygning af fjernvarmeforsyningen og omstilling til renere CO<sub>2</sub>-neutrale brændselsformer er andre eksempler på, hvordan vi arbejder på at sikre en grønnere fremtid.

Vi giver også miljøinformation til borgere og virksomheder, ligesom vi arbejder med egentlig energirådgivning og energibesparelser på både varme og el.

### **De gode kredsløb**

Tingene hænger sammen – sådan er det også for en del af vores aktiviteter. På vand- og spildevandssiden er det eksempelvis sådan, at jo mindre vand vores kunder bruger, jo mindre spildevand har vi, der skal renses. Når der bruges mindre vand, og der bliver mindre spildevand, så bruger vi også mindre energi.

Når slammet fra spildevandsrensningen rådner, produceres der gas, som vi kan bruge til at fremstille el. På den måde reducerer vi mængden af affald fra spildevandsrensningen, og vi reducerer brugen af fossile brændsler til fremstilling af el.

Meget af vores affald kan bruges igen, og langt det meste af det, der ikke kan genanvendes, forbrændes, så der fremstilles el og fjernvarme. På den måde bruger vi mindre kul og andre fossile brændsler, når der skal bruges strøm og opvarmes boliger.

Vi håndterer økonomien og servicerer kunderne gennem én fælles indgang – med ét telefonnummer og én hjemmeside.

Telefon: 48 40 50 50.  
www.fh.dk.

# 1

indgang blev  
etableret i 2010



## ØKONOMI OG KUNDER

# Fundamentet til den fremtidige kundeservice

Forsyning Helsingør består af de fem forsyningsområder og et tværgående område med ansvar for økonomi og kunder.

2010 har – særligt for de administrative funktioner – været et udviklingsår.

Forsyning Helsingør samlede det meste af administrationen under én ledelse i afdelingen Økonomi og Kunder. Dette har vi gjort for at skabe synergi til fordel for vores kunder.

Afdelingen består nu af tre enheder: Økonomi, Kundeservice og IT.

### På vej mod e-service

På økonomisiden har vi overført alle regnskaber og budgetter fra kommunal bogføring til årsregnskabsloven. Det betyder, at vi er gået fra fem forskellige kommunale systemer til ét fælles årsregnskabsbaseret system.

På kundeservicesiden har vi skullet flytte en del af forbrugsafgifterne ud af ejendomsskattesystemet over i et selvstændigt opkrævningssystem. Målet er, at der skal være én aflæsning og samlet afregning for de fem områder.

I 2010 blev fundamentet til den fremtidige kundeservice lagt – herunder nye ydelser og muligheder for fremtidig e-service.



### En milliard årligt

I dag sender afdelingen 250.000 regninger til vores kunder. På sigt kan dette reduceres. Ikke fordi Forsyning Helsingør får færre kunder, men fordi det vil være muligt at opkræve færre gange. Kundeservice håndterer regninger og opkrævninger for alle forsyningsområderne, og der løber godt 1 mia. kr. gennem kasserne. Dog er en del af dette beløb moms og afgifter, som vi sender videre til staten.

På IT-siden har vi haft fokus på at skabe en fremtidig platform. Platformen indeholder blandt andet et nyt og helt uafhængigt system.

Vi har desuden fået ny hjemmeside og nyt sags- og dokumenthåndteringssystem.

*2010 er det første "rigtige" år for Forsyning Helsingør. Vi har etableret nye platforme – både inden for økonomi, kunde, IT og personale. Det er gået godt takket være en stor indsats fra medarbejderne. Vi har nu fået skabt platformene til en ny fremtid for hele Forsyning Helsingør – vi leverer jo både service til vores kunder og til koncernens fem forsyningsområder.*

Kim Asker Larsen,  
Økonomi- og kundechef



Vi leverer hvert år 120 mio. kWh til vores 18.700 kunder i Helsingør by.

Vi leverer halvdelen af den strøm, der bruges i Helsingør Kommune – til både boliger, industri, handel og gadebelysning.



## EL

# Et frit marked for el

Forsyning Helsingør ejer elnettet i forsyningsområdet. Både private kunder og erhvervskunder kan dog selv vælge, om det skal være Forsyning Helsingør eller en anden, der leverer selve strømmen. Her er der frit valg for kunden.

I 2010 har der blandt andet været fokus på etableringen af et internt overvågningsprogram, så vi kan dokumentere over for Energitilsynet, at vi arbejder på konkurrencemæssige vilkår. Målet er, at kunderne skal have lave priser og høj driftssikkerhed.

*2010 har været et godt driftsår med en meget høj forsyningssikkerhed. Vi fik gravet over 3 km luftledning ned og med det store antal målerudskiftninger, som vi har gennemført, er vi nu oppe på 8.500 fjernaflæste målere.*

Jørgen Aalund Søholm, Elchef



### Fjernaflæsning - let og præcis aflæsning

Vi har i 2010 skiftet 3.500 målere, og vi arbejder på at få systemet fuldt op at køre. De nye målere kan fjernaflæses, hvilket vil være en fordel for vores kunder.

De vil slippe for at skulle aflæse, og opkrævningen vil blive betydelig mere præcis.

### Bedre forsyningssikkerhed

De seneste år har vi i Danmark oplevet kraftige storme, som har betydet, at master er væltet, og at luftledninger

#### FORSYNING HELSINGØR EL A/S

##### NØGLETAL I TUSIND KR.

	2010	2009
Omsætning	45.926	47.913
Resultat	-2.854	4.567
Balancesum	97.986	109.401
Egenkapital	62.933	65.787

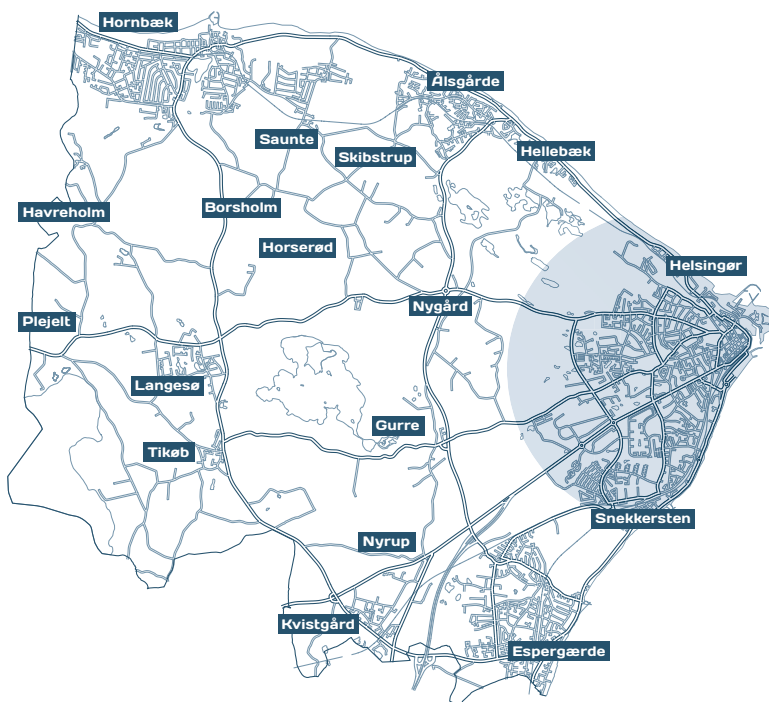


er blæst ned. Derfor er der kunder, som har været uden strømforsyning i perioder. Ved at fjerne luftledningerne og grave kablerne ned øger vi forsyningssikkerheden, og vi får færre udgifter til vedligehold.

I 2010 fortsatte vi arbejdet med kabellægning og gravede godt 3 km luftledninger ned. Det foregik hovedsageligt i Fuglekvarteret og Søheltekvarteret.

Parallelt hermed udskiftede vi gadelysarmaturer og master til gavn for alle i Helsingør Kommune.

**Dækningsområde for EI**



**3.000**  
meter luftledninger  
blev gravet ned.

Vi leverer miljøvenlig fjernvarme til over 11.500 husstande samt skoler, institutioner og erhverv i Helsingør Kommune.

I 2010 distribuerede vi varme, der er produceret på træflis, affald, naturgas, bioolie og gasolie.



## VARME

# Fjernvarme på vej til alle

Fjernvarme er ikke en energiform, men en moderne infrastruktur, der distribuerer varme fra forskellige produktionskilder.

Forsyning Helsingør har indrettet varmeproduktionen, så vi sikrer, at vores kunder får både billig og miljøvenlig varme sammenlignet med andre energiformer.

Forsyning Helsingør udbygger løbende fjernvarmen, og i 2010 oplevede vi også en tilfredsstillende tilgang af kunder. Det gælder både private kunder samt små og store erhvervs-kunder. Det nye Kulturværft og en større erhvervs-kunde er f.eks. blandt vores nye kunder.

2010 er det første regnskabsår, hvor Forsyning Helsingørs nye flisanlæg har været i fuld drift. Der blev leveret 111 TJ fra anlægget. Der var budgetteret med op til 130 TJ, og når hele systemet er justeret, vil vi komme op

” 2010 blev det første år, hvor det nye flisanlæg var i fuld drift. Det gik godt, og flisanlægget betyder, at vi og vores kunder nu bidrager mindre til den globale opvarmning.



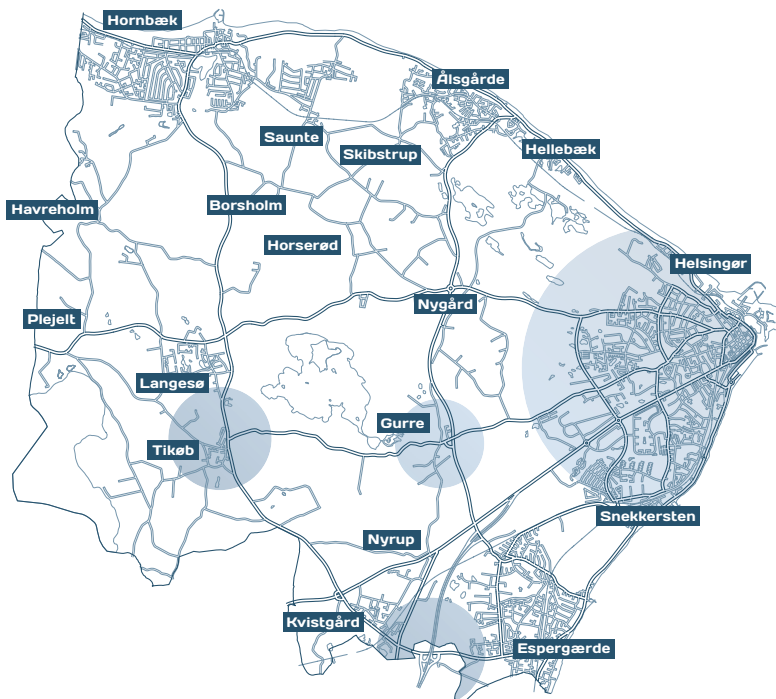
Steffen Agger, Varmechef

på denne kapacitet. Med hele systemet mener vi både flisanlægget og – ikke mindst – returtemperaturen fra forbrugerne, som påvirker virkningsgraden på anlægget i betydelig grad.

### En udbygning på vej

Forsyning Helsingør ønsker at udbygge kapaciteten på flisanlægget, og vi har derfor søgt og fået de nødvendige

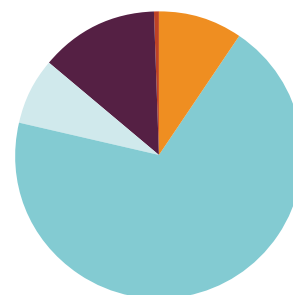
■ **Dækningsområde for Varme**



**58**

mio. kr. blev der investeret i udbygning af fjernvarmen.

**Energimix til fjernvarme**



- Naturgas, egne kedler 9,5 %
- Kraft-varme: Gas 69,1 %
- Kraft-varme: Affald 7,7 %
- Træflis, egne kedler 13,4 %
- Bioolie, egne kedler 0,3 %

kommunale tilladelser. Disse tilladelser er indklaget til Energiklagenævnet af en række høringsparter og en afgørelse forventes medio 2011.

Vi planlægger også en udbygning af fjernvarmeforsyningen til otte nye boligområder i Helsingør og Snekkerstenområdet.

Både samfundsøkonomisk, privatøkonomisk og miljømæssigt kan vi med fjernvarmen levere billige og gode løsninger inden for al rumopvarmning i bygninger.

**Ny transmissionsledning etableret**

For at sikre alle forsyningsområder – også de fremtidige – tilfredsstillende energieffektive varmekonforhold blev der i 2010 etableret en transmissionsledning mellem centralen ved flisanlægget på H. P. Christensensvej og centralen ved Mads Holms Vej.

Det var en investering på 15 mio. kr. Vi foretog også andre investeringer i udbygning og nyanlæg i eksisterende boligområder. I alt investerede vi for omkring 58 mio. kr.

**FORSYNING HELSINGØR VARME A/S**  
**NØGLETAL I TUSIND KR.**

	2010	2009
Omsætning	117.626	111.287
Resultat	-17.705	-23.928
Balancesum	357.495	293.982
Egenkapital	61.515	79.220

Vi leverer vand til omkring 57.000 af Helsingør Kommunes godt og vel 61.000 indbyggere. De resterende indbyggere forsynes gennem et af de private vandværker.

Vores vigtigste opgave er at indvinde vores gode grundvand til drikkevand. Samtidig sikrer vi, at Miljøstyrelsens krav til god vandkvalitet bliver overholdt.

## VAND

# Godt drikkevand skal sikres

Grundvandet i Helsingør Kommune er i god tilstand og kvalitet, og sådan skal det blive ved med at være. Forsyning Helsingør arbejder hele tiden med dette for øje – ikke mindst med afsæt i kommunens Vandforsyningsplan.

I 2010 har vi haft et særligt fokus på de nye krav, der følger af den nye vandsektorlov. Det har blandt andet handlet om at beskrive og værdisætte vores ledningsnet og vandværker efter retningslinjer fra prismyndigheden.

Yderligere har der skullet skaffes de nødvendige data, så Forsyningssekretariatet som prismyndighed har kunnet fastsætte prisloftet for 2011.

I 2010 har der været ca. 130 brud på vores ledninger, og der har været 166 vagtudkald. Det svarer til situationen i 2009.

### Anlæg og installationer sikres

I 2010 har vi arbejdet på at sikre vores drikkevand yderligere. Det er bl.a. sket ved at sikre kildepladser, bygninger, tekniske installationer og tanke endnu bedre end tidligere. Det er vurderingen, at vi nu har en meget høj sikkerhed.

Af hensyn til det fysiske arbejdsmiljø har vi i 2010 fortsat arbejdet med at hæve nedgangsbrønde ved borer, så arbejdet foregår i terrænniveau.

### Sektionering af nettet

Vi er godt i gang med at opdele ledningsnettet i delsystemer, så en eventuel forurening afgrænses mest muligt. Vi kalder det sektionering af ledningsnettet.

Sektioneringen betyder, at vi hurtigere kan få afgrænset skaden, hvis der skulle ske større brud på nettet. Mindre brud finder vi gennem den kontinuerlige lækagesøgning. I 2010 kom vi op på ni sektionsbrønde.

Ved udskiftning af pumper vælges nye frekvensstyrede pumper, som sammen med optimering af styringsstrategien har reduceret energiforbruget med 16 pct. inden for de seneste 5 år.

Vores tab på ledningerne er også reduceret. Det skyldes blandt andet vores arbejde med lækagesøgning.

### FORSYNING HELSINGØR VAND A/S

#### NØGLETAL I TUSIND KR.

	2010	2009
Omsætning	40.262	36.784
Resultat	-1.469	2.371
Balancesum	700.095	234.224
Egenkapital	623.767	216.445

” 2010 stod på mange måder i den nye vandsektorlovs tegn. Heldigvis fik vi også tid til andre ting. Vi er nu færdige med en ny kildeplads ved Nyrup Hegn, og vi er kommet et stort skridt videre i sikringen mod terror og hærværk.



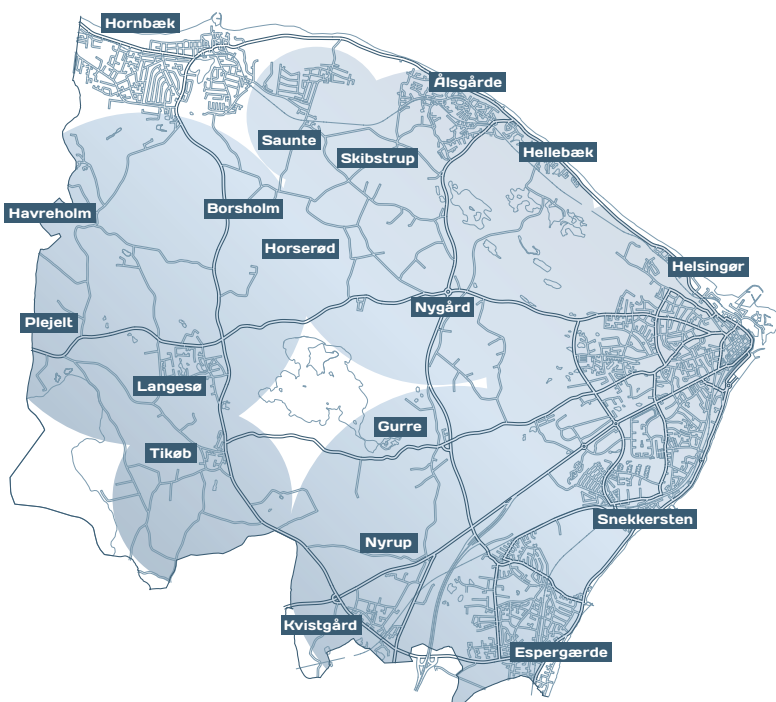
Kjeld Frederiksen, Vandchef





**16**  
pct. er elforbruget til  
pumpning reduceret  
på fem år

■ **Dækningsområde for Vand**



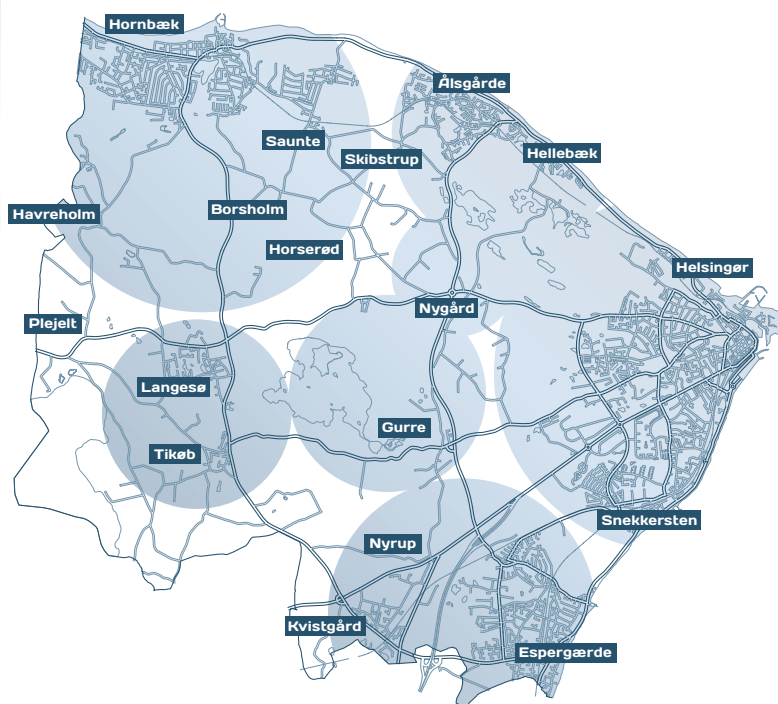
**Ny vandsektorlov**

2010 stod i høj grad i den nye vandsektorlovs tegn. Vandsektorloven blev fulgt op af bekendtgørelser, og det nye Forsyningssekretariat i Konkurrence- og Forbrugerstyrelsen blev gennem året forsynet med oplysninger om vores ledninger og tekniske anlægsformåen og værdi. I 2010 har vi blandt andet:

- Anmeldt vand- og spildevandsselskabet.
- Udarbejdet åbningsbalancer for vand- og spildevandsselskab.
- Etableret pris- og levetidskatalog.
- Etableret internt overvågningsprogram.
- Benchmarket priser.

Vi håndterer spildevand og rensr spildevandet, så det som minimum lever op til kravene i lovgivningen. De fleste ejendomme i Helsingør Kommune er tilsluttet selskabets 570 km lange kloaksystem. De får rensr spildevandet på et af de tre rensningsanlæg i kommunen.

#### ■ Dækningsområde for Spildevand



## SPILDEVAND

# Kloakeringen bliver udbygget

Forsyning Helsingør sikrer, at kommunens spildevand håndteres sikkert, og at det rensede spildevand ledes til havet gennem lange havledninger.

I 2010 har Forsyning Helsingør særligt haft fokus på at leve op til kravene i den nye vandsektorlov. Loven kræver bl.a., at vi dokumenterer, at vi arbejder på konkurrencemæssige vilkår.

### Kvalitetssikringen styrket

Forsyning Helsingør udfører selv ledningsarbejdet. Dels fordi det giver os mulighed for en hurtig og sikker indsats ved ledningsbrud, og dels fordi det sikrer vigtig opbygning af viden om vores ledningsnet.

For at sikre, at dette sker under de bedst mulige vilkår, gennemfører vi kvalitetssikring af ledningsarbejdet. Derfor valgte vi i 2010 at blive autoriserede – på lige fod med andre kloakmestre.

### Kloakeringen udbygget og renoveret

Vi har fortsat kloakeringen i Hornbæk, og i 2010 blev omkring 100 yderligere sommerhuse kloakeret.

For at kunne håndtere meget kraftige regnskyl har vi udvidet vores kapacitet. Etableringen af rørbassiner sker, så vi kan få nedsat overløbene til havet og dermed undgår, at badevandet forurenes. Under Øresundsvej i Hornbæk og ved Kongekajen i Helsingør har vi udvidet med rørbassiner.

Vi har etableret ny regnvandsledning og pumpestation på Kulturværftet. I Munkegade og Gl. Færgestræde har vi renoveret eksisterende ledninger. Her har vi valgt fortsat at fælleskloakere, da regnvandet alligevel skal renses. Endelig har vi gennemført væsentlige ændringer i krydsene Flynderborgvej – Stubbedamsvej og ved Esumvej – Gefionsvej.

Der blev i alt renoveret og nykloakeret for 62 mio. kr. i 2010.

**100**  
 sommerhuse  
 blev nykloakeret



2010 var kendetegnet ved mange opgaver i relation til den nye vandsektorlov. Heldigvis havde vi også tid til at foretage udbygning af forsinkelsesbassiner, så vi i fremtiden får færre overløb og dermed mindre forurening.

Morten Timmermann,  
 Spildevandschef



**FORSYNING HELSINGØR SPILDEVAND A/S**  
**NØGLETAL I TUSIND KR.**

	2010	2009
Omsætning	101.161	95.006
Resultat	-4.852	73
Balancesum	1.696.079	1567.045
Egenkapital	1.581.869	1.524.258

Vi håndterer affald for alle borgere, virksomheder og institutioner i Helsingør Kommune.

Det gælder dagrenovation, haveaffald, stor-skrald, papir, glas, farligt affald og forskellige former for erhvervsaffald.



## AFFALD

# Det meste affald gør nytte

Affaldet i Helsingør gør nytte flere steder. En del af affaldet bliver genanvendt, og noget af affaldet forbrændes og ender som el og varme. Kun en meget lille del af affaldet ender med at blive deponeret på Skibstrup Affaldscenter.

Forsyning Helsingør håndterer mere end 50 affaldstyper, der bortskaffes og sælges på forskellige måder. Der kommer hele tiden nye affaldstyper og teknikker til, så vi følger løbende udviklingen.

I vores arbejde med affaldet er vi afhængige af, at vores kunder er klar over, hvordan de skal håndtere og sortere affaldet. Vi arbejder løbende på at tilrettelægge ordningerne efter kundernes ønsker.

På Skibstrup Genbrugsplads modtog vi i 2010 mere end 210.000 besøgende.

### Nedgang i mængderne

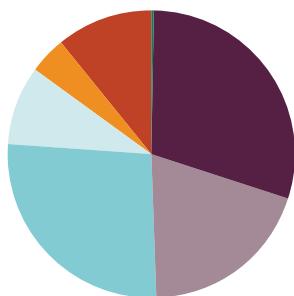
I 2010 fungerede indsamlingen af dagrenovationen stabilt. Det gav dog ekstra kundehenvendelser, at der var sne helt frem til marts 2010 og allerede sne igen fra november 2010.

” I 2010 fik vi gode priser på affald til genanvendelse – primært for vores papir og metaller. Desværre vil året også blive husket for, at der ikke kom ro om erhvervsaffaldsgebyrerne, og at opkrævningen af disse gebyrer krævede uforholdsmæssigt mange ressourcer. En situation som desværre ser ud til at skulle gentage sig i både 2011 og 2012.



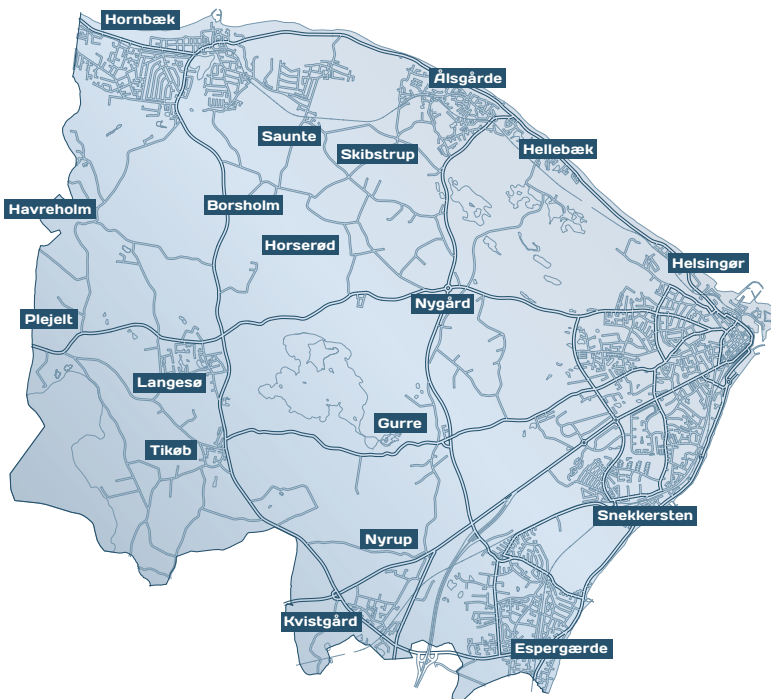
Peter Kjær Madsen, Affaldschef

**Fordeling af affald og håndtering på Skibstrup Affaldscenter - genbrugsstationen**



■ Genbrugsen Genbrug af tøj, sko mv	0,4 %
■ Genanvendelse	29,6 %
■ Haveaffald	19,5 %
■ Forbrænding	26,6 %
■ Jord	9,0 %
■ Specialbehandling	4,2 %
■ Deponi	10,6 %

**Dækningsområde for Affald**



**23.000**

tons affald blev håndteret på genbrugsstationen

Generelt kan der ses en nedgang i affaldsmængderne. Dette gælder både det husstandsindsamlede og mængderne på genbrugspladsen. På genbrugspladsen håndterede vi mere end 23.000 tons affald, og der blev i 2010 håndteret knap 17.000 tons husholdningsaffald.

2010 har også været kendetegnet ved gode priser på mange typer affald, som vi har solgt videre til genanvendelse.

**Udfordringer med affaldsgebyr**

2010 har stået i erhvervsaffaldsgebyrets tegn. Først kom der et nyt regelsæt – herunder også regler om, hvordan erhvervsvirksomheder kan blive fritaget. Så kom der ændrede regler med nye fritagelsesbestemmelser, og nu er det meldt ud, at reglerne vil blive ændret igen fra 2012. Disse tiltag betyder, at vi har brugt meget tid på at bistå vores kunder og håndtere deres forventninger. Desuden har det betydet, at vi meget sent har kunnet beregne gebyrets størrelse, og derfor har det været nødvendigt at opkræve gebyret sent på året.

FORSYNING HELSINGØR AFFALD A/S		
NØGLETAL I TUSIND KR.		
	2010	2009
Omsætning	81.207	77.504
Resultat	3.316	-995
Balancesum	72.599	65.419
Egenkapital	33.188	29.872

For både Forsyning Helsingør og mange virksomheder i Helsingør har erhvervsaffaldsgebyret givet problemer i 2010.

# Regnskabspraksis

## Regnskabsgrundlag

Årsrapporten for Forsyning Helsingør A/S for 2010 er udarbejdet i overensstemmelse med årsregnskabslovens bestemmelser for mellemstore virksomheder i regnskabsklasse C.

Årsrapporten for 2010 er aflagt i DKK 1.000.

## Generelt om indregning og måling

Regnskabet er udarbejdet med udgangspunkt i det historiske kostprisprincip.

Indtægter indregnes i resultatopgørelsen i takt med, at de indtjenes. Herudover indregnes værdireguleringer af finansielle aktiver og forpligtelser, der måles til dagsværdi eller amortiseret kostpris. Endvidere indregnes i resultatopgørelsen alle omkostninger, der er afholdt for at opnå årets indtjening, herunder afskrivninger, nedskrivninger og hensatte forpligtelser samt tilbageførsler som følge af ændrede regnskabsmæssige skøn af beløb, der tidligere har været indregnet i resultatopgørelsen.

Aktiver indregnes i balancen, når det er sandsynligt, at fremtidige økonomiske fordele vil tilflyde selskabet, og aktivets værdi kan måles pålideligt.

Forpligtelser indregnes i balancen, når det er sandsynligt, at fremtidige økonomiske fordele vil fragå selskabet, og forpligtelsens værdi kan måles pålideligt.

Ved første indregning måles aktiver og forpligtelser til kostpris. Efterfølgende måles aktiver og forpligtelser som beskrevet for hver enkelt regnskabspost nedenfor.

Visse finansielle aktiver og forpligtelser måles til amortiseret kostpris, hvorved der indregnes en konstant effektiv rente over løbetiden. Amortiseret kostpris opgøres som oprindelig kostpris med fradrag af afdrag og tillæg/fradrag af den akkumulerede afskrivning af forskellen mellem kostprisen og det nominelle beløb. Herved fordeles kurstab og gevinst over løbetiden.

Ved indregning og måling tages hensyn til forudsigelige tab og risici, der fremkommer, inden årsrapporten aflægges, og som be- eller afkræfter forhold, der eksisterede på balancedagen.

Som målevaluta benyttes danske kroner. Alle andre valutaer anses som fremmed valuta.

## Konsolidering

Ved konsolideringen sammendrages poster af ensartet karakter. Koncerninterne indtægter og omkostninger, aktiebesiddelser, udbytter og mellemværender samt realiserede og urealiserede interne gevinster og tab ved transaktioner mellem de konsoliderede virksomheder elimineres.

Moderselskabets kapitalandele i de konsoliderede dattervirksomheder udlig- nes med moderselskabets andel af dattervirksomhedernes regnskabsmæs- sige indre værdi opgjort på det tidspunkt, hvor koncernforholdet blev etableret.

## Resultatopgørelsen

### Nettoomsætning

Nettoomsætningen vedrører salg af varer og serviceydelser. Nettoomsætningen omfatter desuden indtægter ved distribution af el, vand, varme og spildevand.

Nettoomsætningen indregnes i resultatopgørelsen, såfremt levering og risikoovergang til købet har fundet sted inden årets udgang, og såfremt indtægten kan opgøres pålideligt og forventes modtaget. Nettoomsæt-

ningen indregnes eksklusiv moms, afgifter og med fradrag af rabatter i forbindelse med salget.

### Produktionsomkostninger

Produktionsomkostninger omfatter omkostninger, der er anvendt for at opnå nettoomsætningen. Produktionsomkostninger omfatter desuden drift og vedligeholdelse af og afskrivninger på produktionsanlæg.

### Distributionsomkostninger

Distributionsomkostninger omfatter omkostninger til distribution af vand, spildevand, varme og el. Distributionsomkostninger omfatter omkostninger til drift og vedligeholdelse af samt afskrivninger på el-, spildevands-, vand- og varmeledningsnet.

### Administrationsomkostninger

Administrationsomkostninger indeholder omkostninger til overordnet le- delse og administration samt omkostninger til IT-systemer, kontorlokaler og kontorhold mv.

### Af- og nedskrivninger

Af- og nedskrivninger indeholder årets af- og nedskrivninger af materielle anlægsaktiver.

### Andre driftsindtægter/ -omkostninger

Andre driftsindtægter og andre driftsomkostninger omfatter regnskabs- poster af sekundær karakter i forhold til virksomhedens hovedaktivitet.

### Resultat af kapitalandele i dattervirksomheder

I resultatopgørelsen indregnes den forholdsmæssige andel af resultat for året under posten "Indtægt af kapitalandele i dattervirksomheder".

### Skat af årets resultat

Skat af årets resultat, som består af årets aktuelle skat og årets udskudte skat, indregnes i resultatopgørelsen med den del, der kan henføres til årets resultat og direkte på egenkapitalen med den del, der kan henføres til egenkapitaltransaktioner. Den skat, der indregnes i resultatopgørelsen, klassificeres som henholdsvis skat af ordinær drift og skat af ekstraordi- nære poster. Ændring i udskudt skat som følge af ændringer i skattesatser indregnes i resultatopgørelsen.

Selskabet er sambeskattet med 100 % ejede danske dattervirksomheder. Skatteeffekten af sambeskatningen med dattervirksomhederne fordeles på såvel overskuds- som underskudsgivende danske virksomheder i forhold til disses skattepligtige indkomster (fuld fordeling med refusion vedrørende skattemæssige underskud). De sambeskattede selskaber indgår i acontoskatteordningen.

## Balancen

### Materielle anlægsaktiver

Materielle anlægsaktiver måles til kostpris med fradrag af akkumulerede af- og nedskrivninger.

Kostpris omfatter anskaffelsesprisen og omkostninger direkte tilknyttet anskaffelsen indtil det tidspunkt, hvor aktivet er klart til at blive taget i brug. For egne fremstillede aktiver omfatter kostprisen direkte og indirekte omkostninger til lønforbrug, materialer, komponenter og underleverandører. Afskrivningsgrundlaget, der opgøres som kostpris reduceret med eventuel restværdi, fordeles lineært over aktivernes forventede brugstid, der udgør:

Bygninger og grunde	15 – 50 år
Distributionsanlæg	3 – 100 år
Produktionsanlæg	15 – 30 år
Andre anlæg, driftsmateriel og inventar	3 – 8 år

Aktiver med en kostpris på under DKK 12.300 omkostningsføres i anskaffelsesåret.

#### Nedskrivning af anlægsaktiver

Den regnskabsmæssige værdi af immaterielle og materielle anlægsaktiver gennemgås årligt for at afgøre, om der er indikation af værdiforringelse ud over det, som udtrykkes ved afskrivning. Hvis dette er tilfældet, gennemføres en nedskrivningstest til afgørelse af, om genindvindingsværdien er lavere end den regnskabsmæssige værdi, og der nedskrives til denne lavere genindvindingsværdi.

Genindvindingsværdien for aktivet opgøres som den højeste værdi af nettosalgsprisen og kapitalværdien. Er det ikke muligt at fastsætte en genindvindingsværdi for det enkelte aktiv, vurderes aktiverne samlet i den mindste gruppe af aktiver, hvor der ved en samlet vurdering kan fastsættes en pålidelig genindvindingsværdi.

#### Kapitalandele i dattervirksomheder

Kapitalandele i dattervirksomheder indregnes og måles efter den indre værdis metode.

I balancen indregnes under posten "Kapitalandele i dattervirksomheder" den forholdsmæssige ejerandel af virksomhedernes regnskabsmæssige indre værdi opgjort med udgangspunkt i dagsværdien af de identificerbare nettoaktiver på anskaffelsestidspunktet med fradrag eller tillæg af urealiserede koncerninterne avancer eller tab.

Den samlede nettoopskrivning af kapitalandele i dattervirksomheder henlægges via overskudsdisponeringen til "Reserve for nettoopskrivning efter den indre værdis metode" under egenkapitalen. Reserven reduceres med udbytteudlodninger til moderselskabet og reguleres med andre egenkapitalbevægelser i dattervirksomhederne.

Dattervirksomheder med negativ regnskabsmæssig indre værdi indregnes til DKK 0. Har moderselskabet en retslig eller en faktisk forpligtelse til at dække virksomhedens underbalance, indregnes en hensat forpligtelse hertil.

#### Varebeholdninger

Varebeholdninger måles til kostpris efter FIFO-metoden eller nettorealisationsværdi, hvis denne er lavere.

Nettorealisationsværdien for varebeholdninger opgøres til det beløb, som forventes at kunne indbringes ved salg i normal drift med fradrag af salgs- og færdiggørelsesomkostninger. Nettorealisationsværdien opgøres under hensyntagen til omsættelighed, ukurans og udvikling i forventet salgspris.

Kostpris for hjælpematerialer omfatter købspris med tillæg af hjemtagelsesomkostninger.

#### Tilgodehavender

Tilgodehavender indregnes i balancen til amortiseret kostpris eller lavere nettorealisationsværdi, hvilket her svarer til pålydende værdi med fradrag af nedskrivning til imødegåelse af tab. Nedskrivninger til tab opgøres på grundlag af en individuel vurdering af de enkelte tilgodehavender samt for tilgodehavender fra salg tillige med en generel nedskrivning baseret på selskabets erfaringer fra tidligere år.

#### Hensatte forpligtelser

Hensatte forpligtelser indregnes, når selskabet som følge af en begivenhed indtruffet før eller på balancedagen har en retslig eller faktisk forpligtelse, og det er sandsynligt, at der må afgives økonomiske fordele for at indfri forpligtelsen.

#### Aktuelle skattetilgodehavender og -forpligtelser

Aktuelle skattetilgodehavender og -forpligtelser indregnes i balancen med det beløb, der kan beregnes på grundlag af årets forventede skattepligtige indkomst reguleret for skat af tidligere års skattepligtige indkomster. Skattetilgodehavender og -forpligtelser præsenteres modregnet i det omfang, der er legal modregningsadgang, og posterne forventes afregnet netto eller samtidig.

#### Finansielle gældsforpligtelser

Fastforrentede lån indregnes ved låneoptagelsen til det modtagne provenu med fradrag af afholdte transaktionsomkostninger. I efterfølgende perioder måles lånene til amortiseret kostpris, således at forskellen mellem provenuet og den nominelle værdi indregnes i resultatopgørelsen som en rentekomkostning over låneperioden.

Øvrige gældsforpligtelser måles til amortiseret kostpris, der i al væsentlighed svarer til nominal værdi.

#### Periodeafgrænsningsposter

Periodeafgrænsningsposter opført som forpligtelser udgøres af modtagne betalinger vedrørende indtægter i de efterfølgende regnskabsår. Investeringsbidrag modtaget i forbindelse med tilslutning af elforbrugere opføres under posten og indtægtsføres i takt med, at anlægsudgifterne herved afskrives.

#### Pengestrømsopgørelse

Pengestrømsopgørelsen viser koncernens pengestrømme for året opdelt på drifts-, investerings- og finansieringsaktivitet, årets forskydning i likvider samt selskabets likvider ved årets begyndelse og slutning.

#### Pengestrøm fra driftsaktivitet

Pengestrøm fra driftsaktiviteten opgøres som årets resultat reguleret for ændring i driftskapitalen og ikke kontante resultatposter som af- og nedskrivninger og hensatte forpligtelser. Driftskapitalen omfatter omsætningsaktiver minus kortfristede gældsforpligtelser eksklusive de poster, der indgår i likvider.

#### Pengestrøm fra investeringsaktivitet

Pengestrøm fra investeringsaktiviteten omfatter pengestrømme fra køb og salg af immaterielle, materielle og finansielle anlægsaktiver.

#### Pengestrøm fra finansieringsaktivitet

Pengestrøm fra finansieringsaktiviteten omfatter pengestrømme fra optagelse og tilbagebetaling af langfristede gældsforpligtelser samt ind- og udbetalinger til og fra aktionærerne.

#### Likvider

Likvide midler består af posterne "Likvide beholdninger".

Pengestrømsopgørelsen kan ikke udledes alene af det offentliggjorte regnskabsmateriale.

#### Forklaring af nøgletal

Bruttomargin	=	$\frac{\text{Bruttofortjeneste} \times 100}{\text{Nettoomsætning}}$
Overskudsgrad	=	$\frac{\text{Resultat før finansielle poster} \times 100}{\text{Nettoomsætning}}$
Afkastningsgrad	=	$\frac{\text{Resultat før finansielle poster} \times 100}{\text{Samlede aktiver}}$
Soliditetsgrad	=	$\frac{\text{Egenkapital ultimo} \times 100}{\text{Samlede aktiver}}$
Forrentning af egenkapital	=	$\frac{\text{Årets resultat} \times 100}{\text{Gennemsnitlig egenkapital}}$

## Resultatopgørelse 1. januar – 31. december

	Note	KONCERN		MODERSELSKAB	
		2010	2009	2010	2009
		TDKK	TDKK	TDKK	TDKK
<b>Nettoomsætning</b>	<b>1</b>	<b>438.079</b>	<b>413.107</b>	<b>100.321</b>	<b>32.315</b>
Produktionsomkostninger		-267.566	-245.825	-82.716	-32.525
Distributionsomkostninger		-149.953	-138.705	0	0
<b>Bruttoresultat</b>		<b>20.560</b>	<b>28.577</b>	<b>17.605</b>	<b>-210</b>
Administrationsomkostninger	2	-42.197	-48.751	-17.512	-587
<b>Resultat af ordinær primær drift</b>		<b>-21.637</b>	<b>-20.174</b>	<b>93</b>	<b>-797</b>
Andre driftsindtægter		3.086	2.201	0	41
Andre driftsomkostninger		-7.871	-247	0	0
<b>Resultat før finansielle poster</b>		<b>-26.422</b>	<b>-18.220</b>	<b>93</b>	<b>-756</b>
Indtægt af kapitalandele i dattervirksomheder	8	-394	0	-23.958	-17.912
Finansielle indtægter	4	161	5.170	5.867	474
Finansielle omkostninger	5	-2.068	-3.879	-2.981	-5
<b>Resultat før skat</b>		<b>-28.723</b>	<b>-16.929</b>	<b>-20.979</b>	<b>-18.199</b>
Skat af årets resultat	6	6.999	-1.267	-745	3
<b>Årets resultat</b>		<b>-21.724</b>	<b>-18.196</b>	<b>-21.724</b>	<b>-18.196</b>

## RESULTATDISPONERING

Forslag til resultatdisponering		MODERSELSKAB	
Årets resultat		-21.724	-18.196
<b>Til disposition</b>		<b>-21.724</b>	<b>-18.196</b>
Overført til næste år		-21.724	-18.196
		<b>-21.724</b>	<b>-18.196</b>



<b>Balance 31. december</b>					
<b>AKTIVER</b>					
		<b>KONCERN</b>		<b>MODERSELSKAB</b>	
	Note	31. december 2010	31. december 2009	31. december 2010	31. december 2009
		<b>TDKK</b>	<b>TDKK</b>	<b>TDKK</b>	<b>TDKK</b>
Grunde og bygninger		123.675	61.710	26.843	20.593
Produktionsanlæg		285.030	220.553	0	0
Distributionsanlæg		2.115.576	1.776.114	0	0
Andre anlæg, driftsmateriel og inventar		14.296	7.438	5.064	3.820
Materielle anlægsaktiver under udførelse		136.240	70.354	430	0
<b>Materielle anlægsaktiver</b>	<b>7</b>	<b>2.674.817</b>	<b>2.136.169</b>	<b>32.337</b>	<b>24.413</b>
Kapitalandele i dattervirksomheder	8	0	0	2.362.878	1.915.592
<b>Finansielle anlægsaktiver</b>		<b>0</b>	<b>0</b>	<b>2.362.878</b>	<b>1.915.592</b>
<b>Anlægsaktiver</b>		<b>2.674.817</b>	<b>2.136.169</b>	<b>2.395.215</b>	<b>1.940.005</b>
<b>Varerbeholdninger</b>		<b>7.718</b>	<b>9.257</b>	<b>3.149</b>	<b>3.325</b>
Tilgodehavende fra salg af varer og tjenesteydelser		81.039	21.845	49.503	0
Pensionsaktiv	9	7.711	7.711	0	0
Periodeafgrænsningsposter		2.369	0	2.369	0
Andre tilgodehavender		57.834	54.917	61	6.065
<b>Tilgodehavender</b>		<b>148.953</b>	<b>84.473</b>	<b>51.933</b>	<b>6.065</b>
<b>Likvide beholdninger</b>		<b>0</b>	<b>76.362</b>	<b>76.148</b>	<b>75.363</b>
<b>Omsætningsaktiver</b>		<b>156.671</b>	<b>170.092</b>	<b>131.231</b>	<b>84.753</b>
<b>Aktiver i alt</b>		<b>2.831.488</b>	<b>2.306.261</b>	<b>2.526.446</b>	<b>2.024.758</b>

**Balance 31. december****PASSIVER**

	Note	KONCERN		MODERSELSKAB	
		31. december 2010	31. december 2009	31. december 2010	31. december 2009
		TDKK	TDKK	TDKK	TDKK
Aktiekapital		100.500	100.500	100.500	100.500
Opskrivningshænlæggelse		471.244	0	471.244	0
Overført resultat		1.828.057	1.849.781	1.828.057	1.849.781
<b>Egenkapital</b>	<b>10</b>	<b>2.399.801</b>	<b>1.950.281</b>	<b>2.399.801</b>	<b>1.950.281</b>
Hensættelse til pensioner	9	9.544	9.544	1.833	1.833
Hensættelse til udskudt skat		418	8.232	25	-3
Andre hensatte forpligtelser		54.537	42.516	0	0
<b>Hensatte forpligtelser</b>		<b>64.499</b>	<b>60.292</b>	<b>1.858</b>	<b>1.830</b>
Kreditinstitutter		1.727	0	0	0
Leverandører af varer og tjenesteydelser		117.744	128	35.687	0
Gæld til tilknyttede virksomheder		0	0	68.456	65.987
Gæld til Helsingør Kommune		181.808	260.388	6.700	0
Selskabsskat		1.891	1.206	745	0
Periodeafgrænsningsposter	11	26.769	16.153	0	0
Anden gæld		37.249	17.813	13.199	6.660
<b>Kortfristede gældsforpligtelser</b>		<b>367.188</b>	<b>295.688</b>	<b>124.787</b>	<b>72.647</b>
<b>Gældsforpligtelser</b>		<b>367.188</b>	<b>295.688</b>	<b>124.787</b>	<b>72.647</b>
<b>Passiver i alt</b>		<b>2.831.488</b>	<b>2.306.261</b>	<b>2.526.446</b>	<b>2.024.758</b>
Eventualposter og øvrige økonomiske forpligtelser	12				
Nærtstående parter og ejerforhold	13				

## Egenkapitalopgørelse

### KONCERN

	Aktiekapital	Overkurs	Opskrivnings- henlæggelse	Overført resultat	I alt
	TDKK	TDKK	TDKK	TDKK	TDKK
Tilgang ved stiftelse	100.500	1.990.787	0	0	2.091.287
Korrektion til åbningsbalance		-122.810			-122.810
<b>Egenkapital 1. januar 2009</b>	<b>100.500</b>	<b>1.867.977</b>	<b>0</b>	<b>0</b>	<b>1.968.477</b>
Overført overkurs		-1.867.977		1.867.977	0
Årets resultat				-18.196	-18.196
<b>Egenkapital 31. december 2009</b>	<b>100.500</b>	<b>0</b>	<b>0</b>	<b>1.849.781</b>	<b>1.950.281</b>
Opskrivning af materielle anlægsaktiver til dagsværdi			471.244		471.244
Årets resultat				-21.724	-21.724
<b>Egenkapital 31. december 2010</b>	<b>100.500</b>	<b>0</b>	<b>471.244</b>	<b>1.828.057</b>	<b>2.399.801</b>

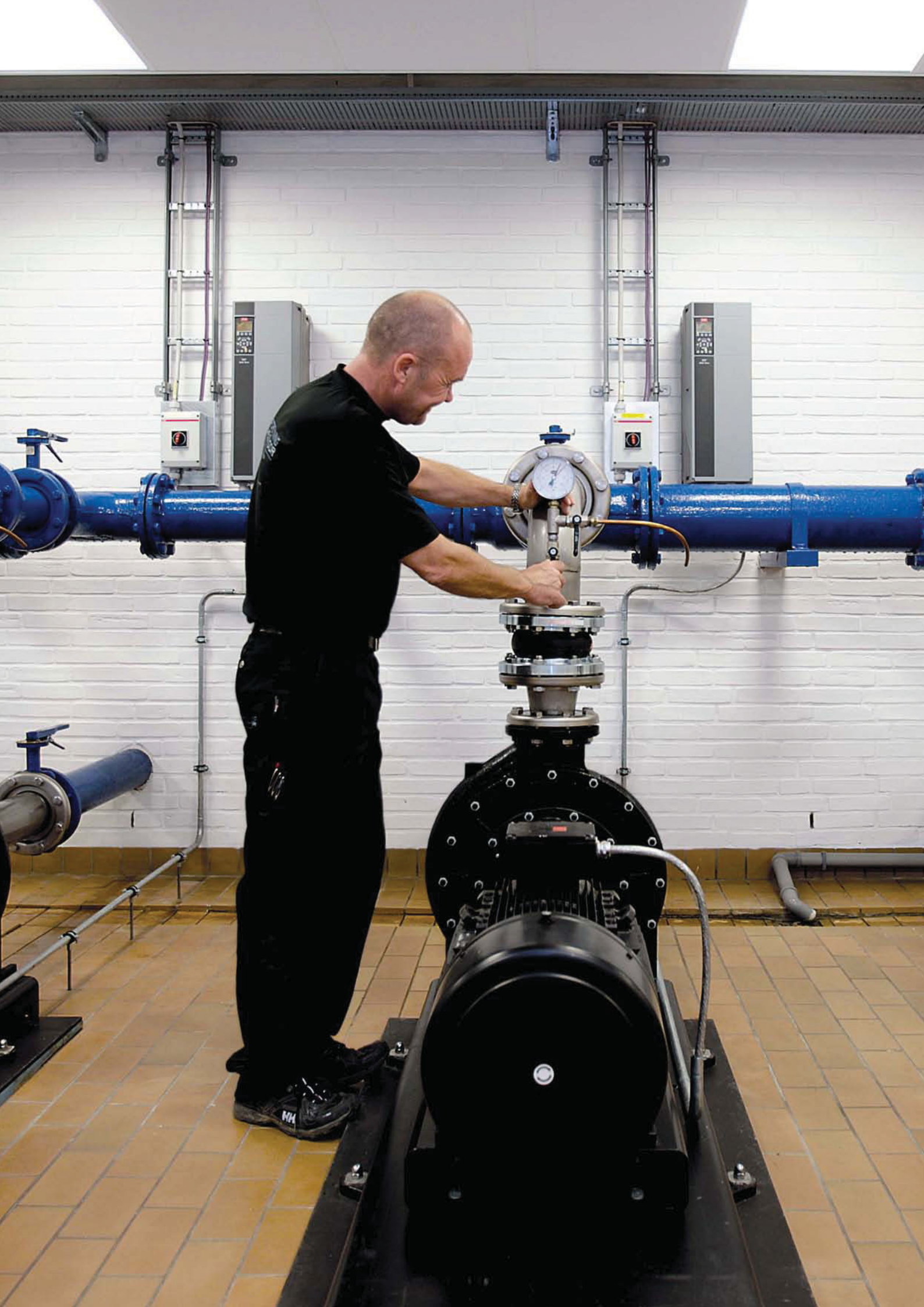
## Egenkapitalopgørelse

### MODERSELSKABET

	Aktiekapital	Overkurs	Opskrivnings- henlæggelse	Overført resultat	I alt
	TDKK	TDKK	TDKK	TDKK	TDKK
Tilgang ved stiftelse	100.500	1.990.787	0	0	2.091.287
Korrektion til åbningsbalance		-122.810			-122.810
<b>Egenkapital 1. januar 2009</b>	<b>100.500</b>	<b>1.867.977</b>	<b>0</b>	<b>0</b>	<b>1.968.477</b>
Overført overkurs		-1.867.977		1.867.977	0
Årets resultat				-18.196	-18.196
<b>Egenkapital 31. december 2009</b>	<b>100.500</b>	<b>0</b>	<b>0</b>	<b>1.849.781</b>	<b>1.950.281</b>
Årets egenkapitalposter i datterselskaber			471.244		471.244
Årets resultat				-21.724	-21.724
<b>Egenkapital 31. december 2010</b>	<b>100.500</b>	<b>0</b>	<b>471.244</b>	<b>1.828.057</b>	<b>2.399.801</b>

## Pengestrømsopgørelse for koncernen

	Note	2010	2009
		TDKK	TDKK
Årets resultat		-21.724	-18.196
Reguleringer	15	86.872	67.447
Ændring i driftskapital	16	18.035	166.388
<b>Pengestrømme fra driftsaktivitet før skat</b>		<b>83.183</b>	<b>215.639</b>
Renteindbetalinger og lignende		161	5.170
Renteudbetalinger og lignende		-2.068	-3.879
<b>Pengestrømme fra ordinær drift</b>		<b>81.276</b>	<b>216.930</b>
Betalt selskabsskat		-130	-1.860
<b>Pengestrømme fra driftsaktivitet</b>		<b>81.146</b>	<b>215.070</b>
Køb af materielle anlægsaktiver		-158.841	-149.662
<b>Pengestrømme fra investeringsaktivitet</b>		<b>-158.841</b>	<b>-149.662</b>
<b>Ændring i likvider</b>		<b>-77.695</b>	<b>65.408</b>
Likvider 1. januar		76.362	10.954
<b>Likvider 31. december</b>		<b>-1.333</b>	<b>76.362</b>
Likvider specificeres således:			
Likvide beholdninger		0	76.362
Kortfristet gæld til kreditinstitutter		-1.727	0
<b>Likvider 31. december</b>		<b>-1.727</b>	<b>76.362</b>



## Noter til regnskabet

	KONCERN		MODERSELSKAB	
	2010	2009	2010	2009
	TDKK	TDKK	TDKK	TDKK
<b>1 Nettoomsætning</b>				
Salg og distribution af vand	40.262	35.949	0	0
Salg og distribution af varme	117.626	111.287	0	0
Salg af el	37.536	34.674	0	0
Eldistribution	45.926	47.913	0	0
Spildevandsafledning	101.161	95.006	0	0
Renovation og genbrugsanlæg	81.207	77.504	0	0
Øvrig omsætning	14.361	10.774	100.321	32.315
	<b>438.079</b>	<b>413.107</b>	<b>100.321</b>	<b>32.315</b>
<b>2 Personaleomkostninger</b>				
Lønninger og gager	69.138	11.934	69.138	11.934
Pensioner	10	0	10	0
Andre omkostninger til social sikring	-380	0	-380	0
	<b>69.138</b>	<b>11.934</b>	<b>69.138</b>	<b>11.934</b>
Gennemsnitligt antal medarbejdere	<b>142</b>	<b>29</b>	<b>142</b>	<b>29</b>
Personaleomkostninger indgår i produktionsomkostninger i moderselskabet og koncernen.				
<b>3 Af- og nedskrivninger af materielle anlægsaktiver</b>				
Bygninger	2.992	1.847	647	260
Produktionsanlæg	14.031	12.966	0	0
Distributionsanlæg	67.331	50.400	0	0
Andre anlæg, driftsmateriel og inventar	4.888	2.258	1.130	902
	<b>89.242</b>	<b>67.471</b>	<b>1.777</b>	<b>1.162</b>
Af- og nedskrivninger af materielle anlægsaktiver indgår i produktionsomkostninger.				
<b>4 Finansielle indtægter</b>				
Andre finansielle indtægter	161	5.170	5.867	474
	<b>161</b>	<b>5.170</b>	<b>5.867</b>	<b>474</b>
<b>5 Finansielle omkostninger</b>				
Andre finansielle omkostninger	2.068	3.879	2.981	5
	<b>2.068</b>	<b>3.879</b>	<b>2.981</b>	<b>5</b>

	KONCERN		MODERSELSKAB	
	2010	2009	2010	2009
	TDKK	TDKK	TDKK	TDKK
<b>6 Skat</b>				
Årets aktuelle skat	0	1.324	745	0
Årets udskudte skat	-6.999	-268	0	-3
Regulering af skat vedr. tidligere år	0	211	0	0
<b>Årets skat i alt</b>	<b>-6.999</b>	<b>1.267</b>	<b>745</b>	<b>-3</b>

<b>7 Materielle anlægsaktiver</b>					
KONCERN					
	Grunde og bygninger	Produktions-anlæg	Distributions-anlæg	Andre anlæg, driftsmateriel og inventar	Materielle anlæg under udførelse
	TDKK	TDKK	TDKK	TDKK	TDKK
Kostpris 1. januar	63.557	233.519	1.826.514	9.696	70.354
Tilgang i årets løb	12.139	0	4.011	2.374	140.317
Afgang i årets løb	0	-1.792	-1.350	0	0
Overførelser i årets løb	365	10.823	57.861	5.382	-74.431
<b>Kostpris 31. december</b>	<b>76.061</b>	<b>242.550</b>	<b>1.887.036</b>	<b>17.452</b>	<b>136.240</b>
Opskrivninger 1. januar	0	0	0	0	0
Årets opskrivninger	52.453	69.434	345.367	3.990	0
<b>Opskrivninger 31. december</b>	<b>52.453</b>	<b>69.434</b>	<b>345.367</b>	<b>3.990</b>	<b>0</b>
Af- og nedskrivninger 1. januar	1.847	12.966	50.399	2.258	0
Årets afskrivninger	2.992	14.031	67.331	4.888	0
Afskrivninger på årets afgang	0	-43	-377	0	0
<b>Af- og nedskrivninger 31. december</b>	<b>4.839</b>	<b>26.954</b>	<b>117.353</b>	<b>7.146</b>	<b>0</b>
<b>Regnskabsmæssig værdi 31. december</b>	<b>123.675</b>	<b>285.030</b>	<b>2.115.050</b>	<b>14.296</b>	<b>136.240</b>
Afskrives over	15-50 år	15-50 år	3-100 år	3-8 år	

**7 Materielle anlægsaktiver (fortsat)****MODERSELSKAB**

	Grunde og bygninger	Andre anlæg, driftsmateriel og inventar	Materielle anlæg under udførelse
	TDKK	TDKK	TDKK
Kostpris 1. januar	20.853	4.722	0
Tilgang i årets løb	6.897	2.374	430
<b>Kostpris 31. december</b>	<b>27.750</b>	<b>7.096</b>	<b>430</b>
Af- og nedskrivninger 1. januar	260	902	0
Årets afskrivninger	647	1.130	0
<b>Af- og nedskrivninger 31. december</b>	<b>907</b>	<b>2.032</b>	<b>0</b>
<b>Regnskabsmæssig værdi 31. december</b>	<b>26.843</b>	<b>5.064</b>	<b>430</b>
Afskrives over	50 år	5-10 år	

**8 Kapitalandele i dattervirksomheder**

	2010	2009
	TDKK	TDKK
Tilgang ved stiftelse	1.933.504	2.056.314
Tilgang i årets løb	0	-122.810
Afgang i årets løb	0	0
<b>Kostpris 31. december</b>	<b>1.933.504</b>	<b>1.933.504</b>
Værdireguleringer 1. januar	-17.912	0
Andel af årets resultat	447.286	-17.912
<b>Værdireguleringer 31. december</b>	<b>429.374</b>	<b>-17.912</b>
<b>Regnskabsmæssig værdi 31. december</b>	<b>2.362.878</b>	<b>1.915.592</b>



## 8 Kapitalandele i dattervirksomheder (fortsat)

Navn	Ejerandel	Selskabskapital	Egenkapital	Årets resultat
		TDKK	TDKK	TDKK
Forsyning Helsingør Elnet A/S	100%	15.000	62.933	-2.854
Forsyning Helsingør Spildevand A/S	100%	400.000	1.581.869	-4.852
Forsyning Helsingør Vand A/S	100%	50.000	623.767	-1.469
Forsyning Helsingør Varme A/S	100%	40.000	61.515	-17.705
Forsyning Helsingør Affald A/S	100%	7.500	33.188	3.316
			<b>2.363.272</b>	<b>-23.564</b>

Datterselskaberne Helsingør Vand A/S og Helsingør Spildevand A/S er underlagt lov om vandforsyning. Ifølge loven skal datterselskabernes økonomi hvile i sig selv, således at eventuel kapitaldannelse (overskud gennem effektivisering) ikke kan udloddes til ejerne, men forudsættes at forblive i sektoren. Som følge af restriktionerne i lov om vandforsyning kan ejeren således ikke frit råde over den regnskabsmæssigt opgjorte egenkapital.

Helsingør Varme A/S er underlagt lov om varmforsyning. Ifølge loven skal selskabets økonomi hvile i sig selv, således at eventuel kapitaldannelse ikke kan udloddes til ejerne. Som følge af restriktionerne i lov om varmforsyning kan ejeren således ikke frit råde over egenkapitalen.

## 9 Pensionsaktiv / pensionsforpligtelse

Hensættelse til pensioner vedrører uafdækkede tjenestemandspensioner vedrørende nuværende og tidligere tjenestemænd i vand-, spildevands- og varmforsyningen opgjort pr. 31. december 2010. Pensionsforpligtelsen er baseret på en aktuarmæssig beregning.

Selskabet har et reguleringsmæssigt pensionsaktiv svarende til den indregnede pensionsforpligtelse. Pensionsaktivet er udtryk for det beløb, der kan indregnes i de fremtidige tariffer. Pensionsaktivet er i balancen optaget under tilgodehavender.

## 10 Egenkapital

Virksomhedskapitalen består af 100.000 aktier à nominelt DKK 1.000.

## 11 Langfristede gældsforpligtelser

### Koncern

Indtægter, der forfalder inden for 1 år, er opført under kortfristede periodeafgrænsningsposter. Den resterende del er indregnet under langfristede periodeafgrænsningsposter.

## 12 Eventualposter og øvrige økonomiske forpligtelser

### Eventualforpligtelser

Der påhviler ikke selskabet væsentlige eventualposter eller øvrige økonomiske forpligtelser.

### 13 Nærtstående parter og ejerforhold

#### Bestemmende indflydelse

Helsingør Kommune

#### Grundlag

Hovedaktionær

#### Øvrige nærtstående parter

Part	Grundlag	Part	Grundlag
Jacob Brønnum	<i>Direktion</i>	Forsyning Helsingør Elnet A/S	<i>Datterselskab</i>
Per Kaj Christensen	<i>Bestyrelsesmedlem</i>	Forsyning Helsingør Spildevand A/S	<i>Datterselskab</i>
Hans Jørgen Lysemose	<i>Bestyrelsesmedlem</i>	Forsyning Helsingør Vand A/S	<i>Datterselskab</i>
Hans Nicolai Andersen	<i>Bestyrelsesmedlem</i>	Forsyning Helsingør Varme A/S	<i>Datterselskab</i>
Per Heinrich Slot	<i>Bestyrelsesmedlem</i>	Forsyning Helsingør Affald A/S	<i>Datterselskab</i>
Sten Kallenbach	<i>Bestyrelsesmedlem</i>	Forsyning Helsingør Elhandel A/S	<i>Datterdatterselskab</i>
Christian Holmer Hansen	<i>Bestyrelsesmedlem</i>	Forsyning Helsingør Elservice A/S	<i>Datterdatterselskab</i>
Dennis Jon Knudsen	<i>Bestyrelsesmedlem</i>		
Peter Sigfred Kjær Madsen	<i>Bestyrelsesmedlem</i>		

### 14 Nærtstående parter og ejerforhold (fortsat)

#### Transaktioner

Der har ikke i årets løb, bortset fra koncerninterne transaktioner og normalt ledelsesvederlag, været gennemført transaktioner med bestyrelse, direktion, ledende medarbejdere, væsentlige aktionærer, tilknyttede virksomheder eller andre nærtstående parter.

#### Ejerforhold

Følgende aktionærer er noteret i selskabets aktionærfortegnelse som ejende minimum 5% af stemmerne eller minimum 5% af aktiekapitalen:

Helsingør Kommune

### 15 Pengestrømsopgørelse - reguleringer

	2010	2009
	TDKK	TDKK
Finansielle indtægter	-161	-5.170
Finansielle omkostninger	2.068	3.879
Af- og nedskrivninger på materielle anlægsaktiver	89.242	67.471
Gevinst og tab ved afhændelse af anlægsaktiver	2.722	0
Skat af årets resultat	-6.999	1.267
	<b>86.872</b>	<b>67.447</b>

### 16 Pengestrømsopgørelse - ændring i driftskapital

Ændring i varebeholdning	1.539	-704
Ændring i tilgodehavender	-64.480	57.987
Ændring i hensatte forpligtelser	11.888	6.497
Ændring i leverandørgæld m.v.	69.088	102.608
	<b>18.035</b>	<b>166.388</b>

**TRYKKERI**

Nofo Print

**FOTOS**

Claudia Dons

Jeppe Gudmundsen-Holmgreen

**REDAKTION OG DESIGN**

Operate A/S

Vi leverer el, varme og vand  
– og vi sørger for, at spildevand og affald kommer godt væk.



Haderslevvej 25    [www.fh.dk](http://www.fh.dk)  
3000 Helsingør    Tlf.: 48 40 50 50