



# FORSYNING HELSINGØR Årsrapport 2013



**FORSYNING  
HELSINGØR**  
ENERGI VAND AFFALD





 **FORSYNING  
HELSINGØR**  
ENERGI VAND AFFALD

**FORSYNING  
HELSINGØR A/S**

Haderslevvej 25  
3000 Helsingør  
Telefon: 48 40 50 50  
www.fh.dk  
CVR: 32 05 93 25

**REDAKTION**  
Thomas Lungholt

**FOTOS**

Operate A/S

**DESIGN**

Operate A/S

**TRYK**

Nofo Print  
Oplag: 500 stk.

**FORSIDE**

Forsyning Helsingør godkendte i 2013 en ny vandstrategi, som implementeres henover de kommende år.

**FOTO**

Operate A/S

# Indhold

## LEDELSESBERETNING

Forudsætningen for velfærd	06
Hoved- og nøgletal	07
Året, der gik	08

## FORSYNINGSSOMRÅDER

El	16
Varme	21
Affald	24
Vand	29
Spildevand	32

## FORSYNING HELSINGØR

Om Forsyning Helsingør	38
Selskabsstruktur	40
Bestyrelse og direktion	41
Strategi	42

## FINANSIELT REGNSKAB

Anvendt regnskabspraksis	46
Regnskab	50
Noter	55

## PÅTEGNING

Ledelsespåtegning	60
Den uafhængige revisors erklæringer	61

### REVISOR

PricewaterhouseCoopers  
Strandvejen 44  
2900 Hellerup

### ADVOKAT

Horten  
Philip Heymans Allé 7  
2900 Hellerup

### BANK

Nordea  
Slotsgade 44  
3400 Hillerød

## Forsyning er forudsætningen for det moderne liv

Forsyning Helsingør sørger for, at "hverdagslivet for familien Helsingør kører", når vi leverer el, vand og varme og sørger for, at affald og spildevand kommer godt væk. På denne måde bidrager vi til at vores kunder oplever livskvalitet og komfort eller med andre ord – vi leverer velfærd og værdi til gavn og glæde.

Der er to sider af det at levere velfærd for Forsyning Helsingør. På den ene side leverer vi en vare, som gør, at Helsingørs familier fungerer og har det godt. På den anden side løser vi et miljøproblem, når vi renser spildevandet og tager hånd om affaldet – og vel at mærke ved

at vi bruger mindst mulig energi til dette og bruger ressourcerne i spildevandet og affaldet til produktion af strøm og varme. Det er dét, vi mener med at levere velfærd.

Men Forsyning Helsingør leverer ikke "bare" velfærd. Vi gør det på en måde, som tilføjer værdi for vores kunder, medarbejdere og ejere. Vi leverer omkostningseffektiv, kvalitetsbevidst og serviceminded forsyning samtidig med, at vi tilstræber lavest mulig miljøbelastning. Vi fokuserer samtidig på at udbygge de værdier, vi forvalter for vores ejere, som i sidste ende er borgerne i Helsingør Kommune. Det er dét, vi mener med værdi.



# Hoved- og nøgletal

Koncernen beskrives ved følgende hoved- og nøgletal:

<b>Hovedtal</b>					
	2013	2012	2011	2010	2009
	TDKK	TDKK	TDKK	TDKK	TDKK
<b>Resultat</b>					
Nettoomsætning	522.935	590.813	478.747	438.079	413.107
Resultat før finansielle poster	1.578	5.375	11.891	-26.422	-18.220
Resultat af finansielle poster	8.343	1.841	-3.228	-2.301	1.291
Resultat før skat	9.921	7.216	8.663	-28.723	-16.929
Årets resultat	7.306	4.303	7.378	-21.724	-18.196
<b>Balance</b>					
Balancesum	3.086.757	3.035.467	2.987.122	2.831.488	2.306.261
Egenkapital	2.445.704	2.426.621	2.443.442	2.399.801	1.950.281
<b>Pengestrømme</b>					
Pengestrømme fra:					
- driftsaktivitet	161.623	178.964	97.348	81.146	215.070
Årets forskydning i likvider	-4.603	11.272	-93.027	-78.089	65.408
<b>Antal medarbejdere</b>	<b>151</b>	<b>149</b>	<b>145</b>	<b>142</b>	<b>29</b>

<b>Nøgletal i pct.</b>					
Bruttomargin	41,1	42,3	51,3	4,7	15,8
Overskudsgrad	0,3	0,9	2,5	-6,0	4,4
Afkastningsgrad	0,1	0,2	0,4	-0,9	-0,8
Soliditetsgrad	79,2	79,9	81,8	84,8	84,6
Forrentning af egenkapital	0,3	0,2	0,3	-1,00	-0,9

Nøgletallene er udarbejdet i overensstemmelse med Den Danske Finansanalytikerforenings anbefalinger og vejledning. Der henvises til definitioner i afsnittet om regnskabspraksis.

Ændring i regnskabspraksis grundet indregning af over-/underdækninger er ikke ændret for sammenligningstal for 2009.

# Ledelsesberetning

## Året der gik

Årsrapporten for Forsyning Helsingør A/S er aflagt i overensstemmelse med Årsregnskabslovens bestemmelser for mellemstore virksomheder i regnskabsklasse C. Årsrapporten er udarbejdet, så den giver et samlet billede af økonomien og aktiviteterne i hele koncernen.

Forsyning Helsingør A/S er etableret som en multiforsyningsvirksomhed ejet 100 pct. af Helsingør Kommune. Koncernen leverer ydelser inden for de fem områder el, varme, vand, spildevand og affald.

## Årets resultat og investeringer

Den samlede omsætning for Forsyning Helsingør var 523 mio. kr. i 2013, mens omsætningen i 2012 var på 591 mio. kr. Udviklingen skyldes primært et generelt lavere aktivitetsniveau med stabile priser, samt at priserne på elmarkedet har været lave, hvorfor Helsingør Kraftvarmeværk i perioder har haft produktionen i ro.

Årets resultat er et overskud på 7,3 mio. kr. efter skat.

Overskuddet stammer fra aktiviteterne indenfor el samt sideordnede aktiviteter.

Egenkapitalen er på niveau med 2012 og er i 2013 2,4 mia. kr.

Ledelsen anser resultatet for tilfredsstillende.

Samlet er der i koncernen investeret i nye anlægsaktiver for i alt 127 mio. kr. i 2013. Dette sikrer, at koncernens aktiver løbende udbygges og renoveres – primært aktiver inden for produktions- og distributionsanlæg.

## Resultater på de fem forsyningsområder

### El

Resultatet for 2013 udgør et resultat på 6,6 mio. kr. efter skat, og egenkapitalen udgør herefter 75,6 mio. kr. per 31. december 2013. I resultatet for selskabet udgør 1,9 mio. kr. udbytte fra Scanenergi A/S.

Ejerandelen i Scanenergi A/S og Scanenergi Elsalg A/S findes i posten "Andre kapitalandele, værdipapirer".

Selskabet har i 2013 investeret for 8,9 mio. kr. i nye materielle anlægsaktiver.

### Varme

Resultatet for 2013 udgør et resultat på 0,0 mio. kr. efter skat, og egenkapitalen udgør herefter 81 mio. kr. per 31. december 2013. Selskabet har i 2013 investeret for ca. 24,5 mio. kr. i nye materielle anlægsaktiver.

Helsingør Kraftvarmeværk A/S udgør et resultat på 0,0 mio. kr. efter skat, og en egenkapital udgør herefter 0,5 mio. kr. per 31. december 2013. Selskabet har i 2013 investeret for 4 mio. kr. i nye materielle anlægsaktiver.

### Vand

Resultatet for 2013 udgør et resultat på 0,0 mio. kr. efter skat, og egenkapitalen udgør herefter 623 mio. kr. per 31. december 2013. Selskabet har i 2013 investeret for ca. 26,8 mio. kr. i nye materielle anlægsaktiver.

”Årets resultat på 7,3 mio. kr. efter skat er tilfredsstillende. Forsyning Helsingør har haft et godt forsyningsår med høj forsyningsikkerhed, og vi har holdt priserne i ro.

*Vi har i årets løb haft løbende fokus på at skabe et solidt strategisk og driftsmæssigt fundament for at indfri vores ambitiøse målsætninger. Derudover har vi arbejdet hårdt på at forberede et beslutningsgrundlag for vores bestyrelse og ejere i forhold til vores planer om at samle så mange af vores aktiviteter på Energivej som muligt. Samlet set har vi haft et godt 2013, hvor vi har haft høj forsyningsikkerhed og forberedt os på de kommende års udfordringer på forsyningsområdet”.*

Jacob Brønnum,  
Adm. direktør





# ca. 163.000

## udsendte fakturaer

### Spildevand

Resultatet for 2013 udgør et resultat på 0,0 mio. kr., og egenkapitalen udgør herefter 1.590 mio. kr. per 31. december 2013. Selskabet har i 2013 investeret for ca. 54 mio. kr. i nye materielle anlægsaktiver.

I regnskabsåret er foretaget en korrektion af værdien af de materielle anlægsaktiver. Denne kan ses i noten for egenkapitalen som "Korrektion primo". Korrektionen vedrører Forsyningssekretariatets rettelse af indgangsværdierne for ledninger som følge af en ændring af zone-inddelingen mellem land og by.

### Affald

Resultatet for 2013 udgør et resultat på 0,0 mio.kr., og egenkapitalen udgør herefter 31 mio. kr. per 31. december 2013. Selskabet har i 2013 investeret for ca. 4,1 mio. kr. i nye materielle anlægsaktiver.

### Analyse af risici

#### Forretningsmæssig risiko

Koncernens resultat er påvirket af den pris, der betales til indkøb af el og gas. Disse indkøb handles typisk via aftaler med el- og gashandlere, hvor markedspriserne indgår. Herudover er der indgået samarbejde med Nordforbrænding I/S om levering af varme.

Samtlige medarbejdere i koncernen er for 2013 ansat i Forsyning Helsingør Service A/S, som forestår aktiviteterne for datterselskaberne. Aktiviteterne for datterselskaberne er underlagt offentlig regulering, og der deltages derfor aktivt i relevante branchegrupper, ligesom der er dialog med de regulerende myndigheder.

**”** Forsyning Helsingør er økonomisk set kommet godt igennem 2013. Resultatet for året er forbedret på grund af Forsyning Helsingørs kontinuerlige fokus på at øge effektiviteten. Omsætningen er i 2013 faldet, hvilket bl.a. skyldes, at et par store virksomheder har lukket eller ændret produktionsmetoder, flere el-kunder er gået over til solceller samt der er et større fokus på genanvendelse af vand. Forsyning Helsingør mener, at der er tale om en tendens i samfundet, hvor der er fokus på genanvendelse og vedvarende energi – en tendens, vi hilser velkommen. Forsyning Helsingør ser frem til et spændende 2014, hvor vi vil have yderligere fokus på likviditet og cashflow.

Jette Thelin,  
Økonomichef



### Driftsrisiko

Operationel risiko håndteres gennem investeringsplanlægning og tilstandsbaseret vedligeholdelse, vagtordninger, beredskabsplaner, procedurebeskrivelser og forsikringer.

### Rente- og kreditrisici

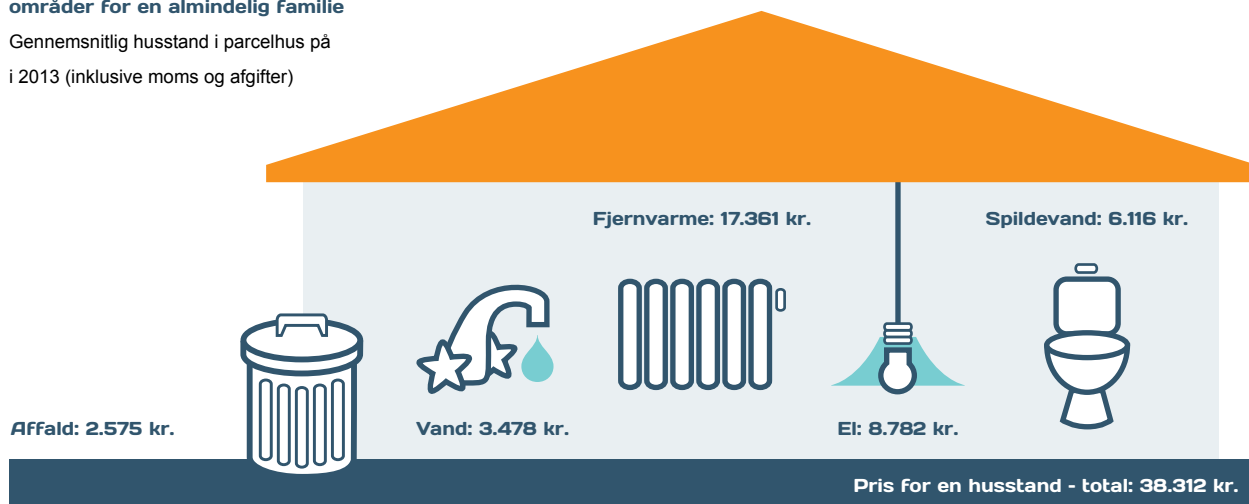
Der er indgået aftale med Helsingør Kommune om eksisterende lån i Forsyning Helsingør Varme A/S, og øvrige lån er optaget via kommunal lånegaranti hos KommuneKredit. Herudover er koncernen ikke påvirket af væsentlige rente- eller kreditrisici.

### Miljørisiko

Koncernens drift omfatter anlæg, hvis drift forudsætter anvendelse af fx olie og andre produkter, som i skadesituationer kan medføre miljøforurening. Koncernens vedligeholdelses- og tilsynsrutiner for de pågældende anlæg forebygger i væsentligt omfang eventuelle miljøskader, hvorfor risici herfor anses for værende minimale.

### Gns. priser for hvert af de fem områder for en almindelig familie

Gennemsnitlig husstand i parcelhus på i 2013 (inklusive moms og afgifter)



### Særligt fokus i 2013

- Byggerierne på Energivej, herunder masterplan og lokalplansgrundlag.
- Strategihandlingsplan, konkretisering af hvordan Forsyning Helsingør når sin vision om at blive Danmarks førende multiforsyningsvirksomhed i 2016.
- Fusion mellem Forsyning Helsingør Elhandel A/S og Scanenergi Elsalg A/S.
- Køb af aktiepost i Scanenergi A/S.
- Organisationsudvikling, herunder snitflader og lederudvikling.
- Effektiviseringer i drift og administration.
- Høj forsyningsikkerhed med 24-7 service.
- Fortsat kabellægning af elluftledninger for at styrke forsyningsikkerheden og minimere ledningstab.
- Fortsat effektivisering og billigere produktion af fjernvarme.
- Fornyelse af ledningsnet for vand til minimering af vandspild og fortsat udbygning af sektioneringen til bedre styring, regulering og overvågning af vanddistributionen.
- Kloakering i Hornbæk og det åbne land.
- Ny vandstrategi – hvordan sikres høj forsyningsikkerhed.
- Etablering af regnvandsbassiner til håndtering af regnvand og overløb af spildevand.
- Affaldssortering og genanvendelse af papir og træ.

” 2013 har stået i selvetjeningens tegn. Vi vil gøre det så let som muligt for vores kunder, og selvom vi stadig kan blive endnu bedre, synes jeg vi er nået langt i løbet af året. Nye løsninger til smartphones og forbedringer på vores hjemmesider har gjort det nemmere at være kunde i Forsyning Helsingør. Et andet vigtigt parameter for vores kunder er selvfølgelig, at pris og kvalitet hænger fornuftigt sammen.

Vi har i Forsyning Helsingør et stort fokus på at holde priserne i ro – og gerne sænke dem hvis det overhovedet er muligt. Derfor er det glædeligt, at vi siden 2012 har kunnet holde priserne i ro. 1 pct. er den samlede regning for en gennemsnitlig husstand i parcelhus steget igennem de sidste tre år – og indregner man den almindelige prisudvikling, så er det faktisk blevet billigere at være kunde i Forsyning Helsingør.”

Kim Asker Larsen,  
Salgs- og markedschef



### Forventninger til 2014

I 2014 fortsættes arbejdet med vores mission, vision og værdier. Der bliver igangsat en række strategiprojekter over den næste tre-årige periode inden for værdiskabelse, miljø & klima, kundefokus samt medarbejdere & kultur, som skal udvikle virksomheden i retning mod vores vision om at blive Danmarks førende multiforsyningsvirksomhed i 2016.

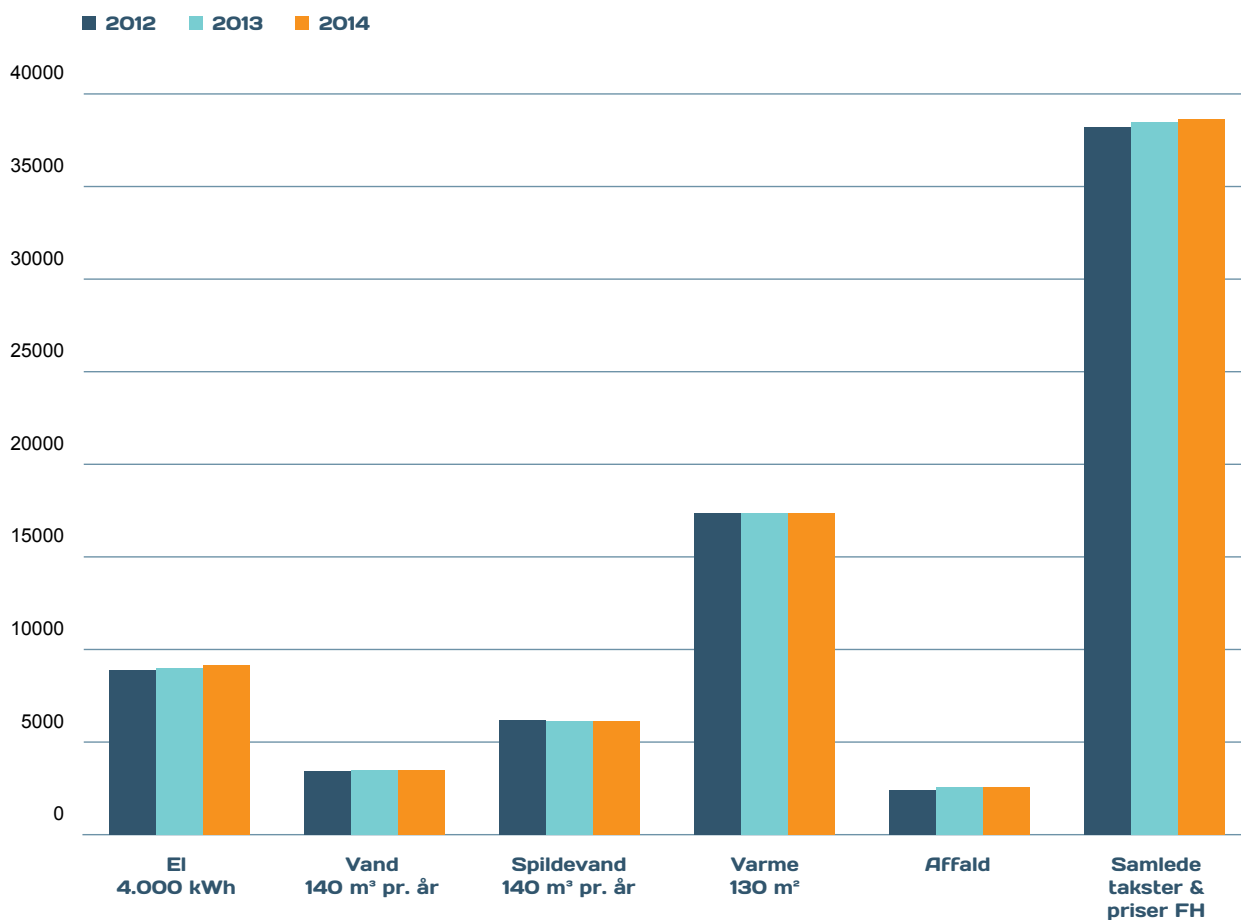
I 2014 skal arbejdet med masterplanen for Energivej fortsættes, og bestyrelsen skal aflevere deres beslutningsgrundlag og indstillinger til den ordinære generalforsamling, som selskabet og byrådet afholder. Forsyning Helsingør vil også i 2014 have et stort fokus på at sikre

høj forsyningsikkerhed og kvalitet i vores arbejde. Vi skal sikre miljøet og klimaet bedst muligt, arbejde mod effektiviseringer indenfor drift og administration samt udvikle nye produkter og selvbetjeningsmuligheder for vores kunder.

For 2014 forventes den samlede omsætning for koncernen at blive ca. 700 mio. kr. med et forventet resultat på ca. 8,4 mio. kr. efter skat. Omsætningen svarer til niveauet for 2013, som uden koncern samhandel var 703 mio. kr.

Investeringsomfanget forventes at udgøre ca. 192 mio. kr., så værdierne fortsat sikres og udvikles.

### Forbrugerpriser inkl. fast abonnement, moms og afgifter, årlige beløb



### Efterfølgende begivenheder

Der er fra balancedagen og frem til i dag ikke indtrådt andre forhold, der kan ændre vurderingen af årsrapporten for 2013.

### Fokus på god service og selvbetjening

Forsyning Helsingør arbejder kontinuerligt med at forbedre vores kundeservice og kundeoplevelse, når de har spørgsmål, skal betale regninger eller skal flytte adresse.

Siden etableringen af Forsyning Helsingør i 2009 har vi arbejdet med at strømline vores kundesystemer og fakturaer, så det er nemt og gennemskeligt for kunderne – ligegyldigt hvilken forsyningsydelse Forsyning Helsingør leverer til kunden. I 2012 lavede Forsyning Helsingør en organisationsændring, hvor vi etablerede en ny Salgs- og Markedsafdeling, som i endnu højere grad end tidligere skal sætte kunden i centrum. Forsyning Helsingør ønsker nemlig at agere, som om alle vores produkter og ydelser var udsat for konkurrence – også selvom der i dag ikke er andre alternativer fx, når det handler om at komme af med sit affald eller spildevand. Den tilgang til vores kunder er blevet styrket i 2013, og den er med til at drive vores udvikling af nye ydelser og services.

### En bedre online oplevelse

Forsyning Helsingørs hjemmeside, [www.fh.dk](http://www.fh.dk), bliver løbende forbedret og udbygget. Langt de fleste af vores kunder foretrækker at betjene sig selv online uafhængigt af vores åbningstider. I 2013 har vi arbejdet med at forbedre kundernes oplevelse, når de besøger os online – om det så er via deres smartphone eller deres computer. Forsyning Helsingør har øget udbuddet af selvbetjeningsløsninger på hjemmesiden, og det er nu muligt at se og følge dit forbrug, tilmelde dig sms-tjenester, så du modtager en sms, når det er tid til at sætte storskrald eller haveaffald ud. I slutningen af 2013 er vi gået i gang med udviklingen af en ny hjemmeside, som går i luften i løbet af 2014. Den skal være med til at gøre oplevelsen for vores kunder endnu bedre – specielt når det kommer til vores selvbetjeningsløsninger.

### Selvbetjening på farten

Mange af vores kunder benytter i dag smartphones, og derfor har Forsyning Helsingør i 2013 stillet de første nye selvbetjeningsløsninger til rådighed som apps til Apples og Android smartphones. På appen "minForsyning" kan man se og følge sit forbrug, indberette aflæsninger af forbrug til Forsyning Helsingør, se sine regninger og

meget mere. På appen "Affaldsportal" har man alle de vigtigste informationer om håndtering og afhentning af affald lige ved hånden. Man kan blandt andet tilmelde sig sms-ordning, læse vores affaldshåndbog og indberette manglende tømning af dagrenovation. Download-links til de to apps findes på vores hjemmeside.

### Gratis energitjek af dit hus

2013 var også det første år, hvor Forsyning Helsingør tilbød vores kunder et gratis energitjek af deres hus og efterfølgende rådgivning af, hvilke konkrete tiltag de kan udføre for at energioptimere deres hus. Forsyning Helsingørs energirådgiver aflægger kunden et besøg, gennemgår ejendommen og udarbejder derefter en energirapport, der beskriver, hvilke muligheder der er for energibesparelser generelt og et overslag på, hvad det vil koste at gennemføre forbedringerne. Det er en ordning, som både vores kunder og miljøet drager godt af – og en ordning Forsyning Helsingør vil fortsætte de kommende år.

### Nyt el-produkt på hylden

I 2013 lancerede vi et nyt el-produkt. Vi kalder det Spot-Måned, og det er et produkt, hvor prisen for el er variabel og følger prisudviklingen på el-markedet (Nordpool). Samtidigt blev det muligt for kunder udenfor vores eget el-netområde (primært Helsingør by) at købe forsyningsel hos Forsyning Helsingør og få det på den samme regning som vand, varme og affald.

### Samfundsansvar

For Forsyning Helsingør er det naturligt at tage ansvar for miljøet og det lokalområde, vi arbejder i, og det ansvar tager vi med os hver dag, når vi træffer beslutninger og planlægger nye projekter. Forsyning Helsingør løfter et samfundsansvar, som er en indbygget del af de ydelser, vi leverer. Men vi har ikke en egentlig nedskrevet strategi eller politik for vores arbejde med samfundsansvar.

Forsyning er en vare, som skal leveres og et miljøproblem, som skal løses. Det ser vi fx, når spildevandet skal renses, affaldet skal bortskaffes, og når varmen skal produceres med mindst mulig CO<sub>2</sub>-udledning.

På vandområdet drejer det sig fx om at sikre værdierne – både grundvandet som ressource og de tekniske anlæg. I den for spildevand arbejder vi på at imødekomme krav om rensningsgrad og at øge kapaciteten, så der kommer færrest mulige overløb til åer og havet.

Vi arbejder på en fortsat udbygning af fjernvarme, fordi det giver mindre miljøbelastning. Vi har i 2013 investeret i bedre og mere effektive produktionsanlæg, som reducerer miljøbelastningen ved produktion af varmt vand og el.

På elområdet er der fortsat monopol for selve elnettet, mens der er frit marked for køb af selve strømmen. Vi arbejder hele tiden på at indkøbe el så fordelagtigt som muligt til glæde for vores forbrugere.

Endelig skal vi hele tiden udvikle os på affaldsområdet, så vi i fællesskab med vores kunder sorterer affaldet optimalt og nyttiggør ressourcerne og energiindholdet i affaldet. Det giver både bedre økonomi og bedre miljø.

# 61.000

henvendelser til  
kundecenter







Vi leverede i 2013 godt 111 mio. GWh til vores 19.000 kunder i Helsingør by.

Vi leverede halvdelen af den strøm, der blev brugt i Helsingør Kommune – til både boliger, industri, handel og gadebelysning.

## EL

# En effektiv og bæredygtig el-forsyning

Forsyning Helsingør ejer og driver elnettet i Helsingør by. Vi følger løbende udviklingen indenfor nye teknologier, der er med til at fremme en mere bæredygtig forsyning. Vi har fokus på energibesparelser, vedvarende energi og vilkårene på det frie elmarked.

Forsyning Helsingør fortsatte i 2013 arbejdet med op-sætning af fjernaflæste målere, som vil være en naturlig del af fremtidens elsystem. Vi vil nemlig være klar, når elbiler bliver en del af gadebilledet, og mange husstande har solceller på taget. Omstillingen til elbiler og lokal produktion af vedvarende energi stiller nye krav til driften af elnettet – krav, som vi vil være forberedte på.

### Elmarkedet

Arbejdet med at forenkle elmarkedet er allerede igangsat af den systemansvarlige Energinet.dk med igangsættelse af DataHub-projektet. DataHubben skal give forbrugere lettere adgang til egne data samt gøre det lettere at skifte el-leverandør. Derudover skal datatrafikken forenkles, så der opnås en forbedring af konkurrencen på elmarkedet. Næste fase i DataHub-projektet, kaldet Engrosmodellen, skulle have været sat i drift i efteråret 2014, men Energistyrelsen og Energinet.dk har besluttet at udskyde dette til efteråret 2015.

### Flere elprodukter og serviceydelser på hylderne

Forsyning Helsingør og Scanenergi indgik i 2013 et strategisk samarbejde, hvor Forsyning Helsingør erhvervede

10 % af aktierne i Scanenergiselskaberne, der er nogle af Danmarks førende selskaber indenfor elsalg og energirådgivning overfor private og erhverv. For Forsyning Helsingørs kunder betyder samarbejdet, at de får adgang til gratis energirådgivning og nye el-produkter som fx Spotmåned og på sigt også andre el-produkter, som Forsyning Helsingør ikke tidligere har haft på hylderne.

### Forsyningssikkerhed

Vi har i 2013 lagt godt 3.500 meter lavspændingsnet i jorden. Det er et fald i forhold til 2012, men på niveau med 2011, hvor der blev lagt ca. 3.000 meter kabel i

*"I 2013 har vi fortsat kabellægningen af luftledninger og udskiftningen til LED-gadelys. Begge indsatser giver gevinster for miljøet og reducerer udgifter til drift og vedligehold. Samtidig har vi udført nogle markante lysprojekter i Helsingør – blandt andet belysningen af domkirken og stationsforpladsen. 2013 var desuden et godt driftsår med meget høj forsyningssikkerhed"*



Peter Kjær Madsen, Energichef



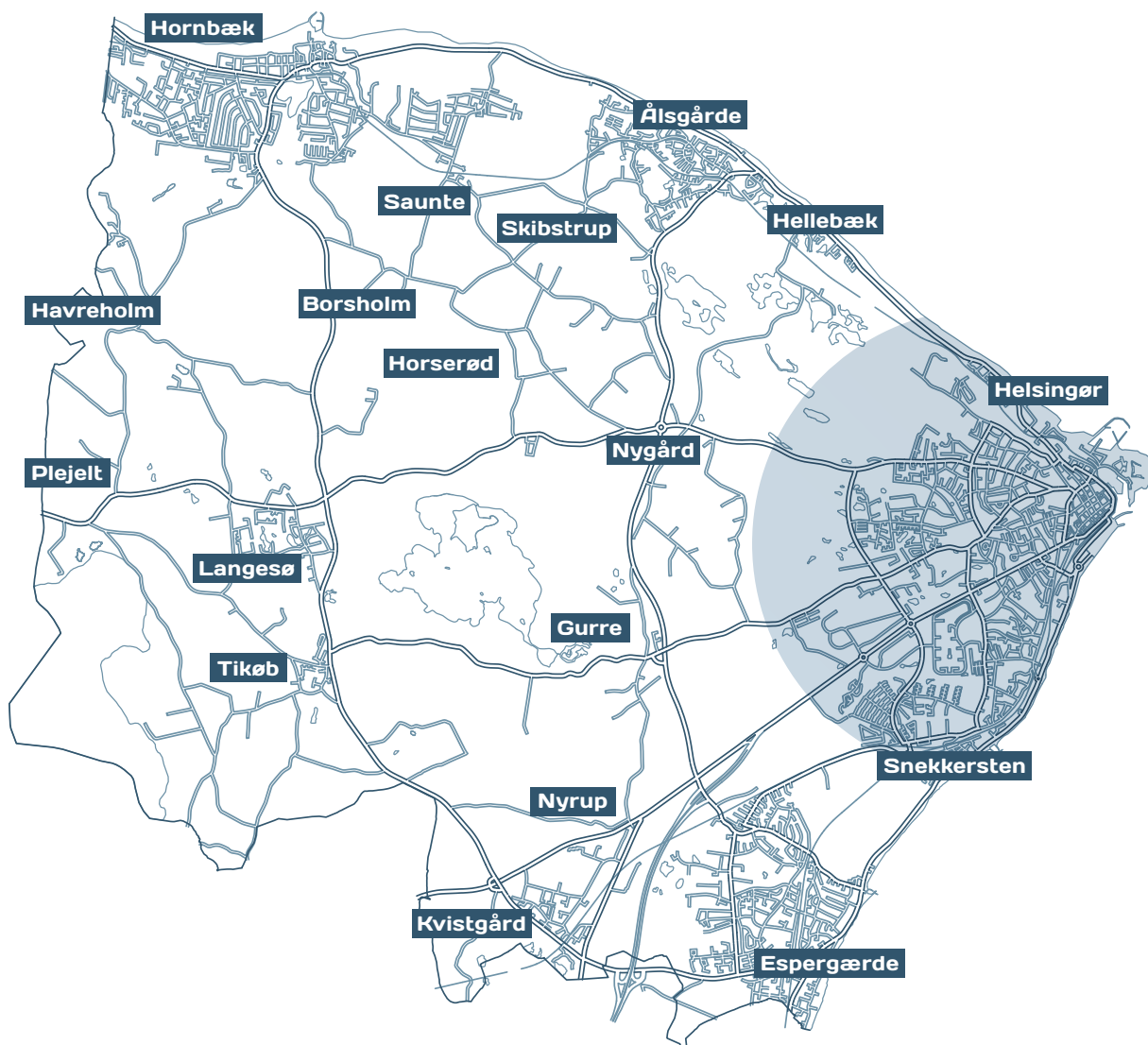


PØRTHING HELSINGØR  
MÅL 200 KG - 8 PERS 130 KG

ST 93 262

PØRTHING HELSINGØR

## ■ Dækningsområde for EI



jorden. Udsvingene i antallet af meter kabel, vi får lagt i jorden hænger sammen med Helsingør Kommunes rammebevilling til gadelys, som skifter fra år til år. At få kabellagt gamle udtjente luftledninger medfører en væsentlig bedre forsyningssikkerhed fx ved efterårsstorme som stormen Bodil og reducerer samtidig driftsomkostningerne på el-nettet både på grund af mindre vedligehold og mindre ledningstab. Forsyning Helsingør har i alt over 180 km lavspændingskabler og godt 90 km højspændingskabler i jorden. I alt mangler Forsyning Helsingør at kabellægge ca. 25 km luftledninger.

I 2012 introducerede Forsyning Helsingør LED-teknologien i gadelysningen, og arbejdet med at udskifte gadelysningen fortsatte i 2013. LED-teknologien har nu nået et punkt, hvor kvaliteten og levetiden på lyskilderne er blevet så god, at det kan betale sig at vælge LED-løsninger. I gadelysanlæggets tid vil der således være store energibesparelser. I forhold til de gamle lyskildetyper sparer LED-teknologien op til 60-70 % af det årlige energiforbrug. I 2013 installerede Forsyning Helsingør LED-gadelys på Rønnebær Allé og Færgestræde. I alt er ca. 100 lamper blevet udskiftet til LED.

I 2013 har Forsyning Helsingør udført en række markante lysprojekter i Helsingør by. Vi har sat lys på domkirken, ombygget lamperne på Axeltorv og sat lys på stationsforpladsen. Der arbejdes løbende med driften i den gamle del af Helsingør by, hvor elnettet er af ældre dato. Det kræver omtanke at vedligeholde forsyningen uden unødvendige strømafbrydelser. Det er lykkedes Forsyning Helsingør at renovere det gamle elnet med et minimum af strømafbrydelser, hvilket vi er særdeles tilfredse med, da vi ved, hvor afhængige vores kunder er af strøm i deres dagligdag.

### Vigende el-salg

De seneste år har Forsyning Helsingør oplevet en vigende transport af el i vores ledningsnet. I 2013 leverede vi 111 GWh mod godt 115 GWh i 2012. Tendensen skyldes et par af vores helt store kunder som fx Helsingør Sygehus er lukket, men generelt er årsagen også, at der opsættes og installeres bedre og mere el-besparende løsninger i hjemmet. Ønsker man et besøg af en energirådgiver, er det en gratis ydelse for vores private kunder. Endelig vil den lokale produktion fra solceller også bidrage til, at transporten af el i vores ledningsnet vil mindskes.



Forsyning Helsingør fortsatte i 2013 udskiftningen af gadelyset til LED-teknologi.

# 3.500

meter luftledning  
blev gravet ned

## FORSYNING HELSINGØR ELNET A/S

### HOVEDTAL I TUSINDE KR.

	2013	2012	2011	2010
Omsætning	53.306	54.014	43.725	45.926
Resultat	6.600	3.302	2.971	-2.854
Balancesum	160.409	135.786	134.279	100.014
Egenkapital	75.642	69.042	67.425	64.454



Vi leverer miljøvenlig fjernvarme til 13.000 kunder i Helsingør-området. Vi leverer både til private husstande, skoler, institutioner og erhverv.

Vi distribuerede varme, der er produceret på træflis, affald, naturgas og gasolie.

## VARME

# Et miljørigtigt valg

Forsyning Helsingør leverer gode løsninger inden for al rumopvarmning i bygninger i Helsingør Kommune på en samfundsøkonomisk, privatøkonomisk og miljømæssig forsvarlig måde. Fjernvarme er ikke en energiform, men en moderne infrastruktur, der distribuerer energi fra forskellige produktionskilder. Forsyning Helsingør har indrettet varmeproduktionen, så vi sikrer, at vores kunder får så billig og miljøvenlig varme som muligt.

### Det handler om mere end bare pris

Prisen på fjernvarme i Helsingør har været genstand for diskussion i 2013. Fjernvarmeprisen har historisk set været meget attraktiv i forhold til andre typer af opvarmning, som fx el, olie og naturgas. Fjernvarmen er stadig det økonomisk bedste alternativ i forhold til el og olie, men fra starten af 2013 blev taksten på naturgas sænket, så den ligger meget tæt på prisen for fjernvarme, når man sammenligner et standard forbrug for en familie. Den store forskel er belastningen af miljøet – her vinder fjernvarmen klart, da vores produktion skal leve op til langt strengere miljøkrav til fx udledning, når vi producerer fra fx naturgas. Når varmen er produceret på affald og/eller træflis er vores produktion CO<sub>2</sub>-venlig, og opvarmningen hos vores kunder skåner derfor miljøet for den CO<sub>2</sub>-udledning, som fossile brændstoffer som fx naturgas medfører.

De seneste tre år har Forsyning Helsingør fastholdt prisen på fjernvarme på trods af voldsomt stigende afgifter til staten, og medregner man den almindelige prisudvikling, er der faktisk tale om et reelt fald i fjernvarmeprisen. Sammenligner man Forsyning Helsingørs prisniveau med omkringliggende fjernvarmeselskaber, ligger vores

fjernvarmepris i den billige ende. Når det er lykkedes Forsyning Helsingør at holde prisen i ro, så skyldes det et fortsat fokus på optimering og effektivisering af vores produktionsanlæg og ledninger samt strategiske samarbejder.

### Rettidig omhu og høj forsyningssikkerhed

Det er både billigere og mindre generende for vores kunder, hvis Forsyning Helsingør med rettidig omhu renoverer og vedligeholder vores ledninger og produktionsanlæg, så de besværlige og dyre brud og afbrydelser på fjernvarmenettet undgås. Derfor har Forsyning Helsingør i 2013 igangsat en plan for renovering af fjernvarmerørene. Renoveringsplanen forventes at ligge klar i 2014, og den vil indeholde en langsigtet plan for renovering af Forsyning Helsingørs hovedledninger, så der kan fastholdes og sikres en høj forsyningssikkerhed.

” I 2013 har vi haft fokus på at optimere vores drift og vores anlæg – både med hensyn til effektiviseringer og renoveringer. Samtidig forbereder vi os på fremtiden og lægger planerne for, hvor energien skal komme fra fremover.”



Peter Kjær Madsen, Energichef

I 2013 havde Forsyning Helsingør 18 ledningsbrud, hvilket er en mindre stigning i forhold til 2012.

Forsyning Helsingør har i 2013 intensiveret overvågningen og den generelle indsats for at finde ledningsbrud og potentielle ledningsbrud. Forsyning Helsingørs overvågningssystem af hovedledningerne er blevet udvidet, og vi har indført en fast rutine for termografering af fjernvarmenettet. Begge initiativer er med til at sikre, at vi kan opdage brud og skader, inden de udvikler sig yderligere.

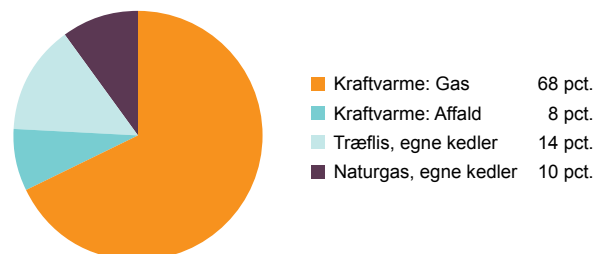
Termografering kan, som udgangspunkt, kun udføres om vinteren. Derfor har vi udvidet vores aktive overvågningssystem på hovedledningerne i varmenettet. Overvågningssystemet sender alarm til Forsyning Helsingør, når systemet registrerer forhøjet fugt omkring fjernvarmeledninger, da det kan være tegn på brud eller snarligt brud på fjernvarmerørene.

#### Effektiv fjernvarme

Forsyning Helsingør tilpasser og effektiviserer løbende vores anlæg og driftsrutiner i takt med nye teknologier og muligheder. I 2013 har Forsyning Helsingør investeret i nye pumper, ventiler og røggasafkølingsanlæg, som på årsbasis effektiviserer driften med over 3 mio. kr.

På flisværket på H.P. Christensensvej og på Helsingør Kraftvarmeværk er der blevet installeret ventiler og pumper, som betyder, at varmt vand fra flisværket kan sendes til varmeakkumulatoren ved Helsingør Kraftvarmeværk. Det var ikke tidligere muligt, og det betyder, at Forsyning Helsingør kan spare op til 1 mio. kr. om året, fordi det varme fjernvarmevand nu kan komme fra flisværket, når elprisen er lav. De to varmeproducerende gaskedler på H.P. Christensensvej er samtidig blevet udstyret med røggaskølingsanlæg, som reducerer forbruget af naturgas med 10 pct. og betyder en årlig besparelse på ca. 2 mio. kr.

#### Energimix til fjernvarme



#### Fremtidens fjernvarme - varmt vand under jorden og biobrændsel?

Hvor skal vores fjernvarme komme fra i de kommende år? Det spørgsmål har fyldt meget i Forsyning Helsingør i 2013. Forsyning Helsingør undersøger både en fast fjernvarmeforbindelse mellem Helsingør og Helsingborg, et kommende kraftvarmeværk på biobrændsel samt muligheden for at hente varmt vand op fra undergrunden.

Det nuværende kraftvarmeværk på Energivej er ved at være udtjent. Anlægget er 20 år gammelt, og derfor er arbejdet med at planlægge lokalplansgrundlaget for en ny biomassekedel allerede i fuld gang. Planen er, at det skal køre på biobrændsel, som både vil reducere CO<sub>2</sub>-udledningen og sænke priserne på fjernvarme, hvis den nuværende afgiftsstruktur ikke ændrer sig. Samtidig undersøger Forsyning Helsingør potentialet for at hente varmt vand direkte op fra undergrunden. Forsyning Helsingør har modtaget de første undersøgelser af jordlagene fra områderne omkring Helsingør og vil i starten af 2014 modtage yderligere undersøgelser, som vil være med til at danne grundlag for en beslutning om seismiske undersøgelser af jordlagene under Helsingør Kommune.

#### FORSYNING HELSINGØR VARME\*

##### HOVEDTAL I TUSINDE KR.

	2013	2012	2011	2010
Omsætning	346.119	354.993	207.379	117.626
Resultat	0	0	435	-17.705
Balancesum	506.201	600.377	577.338	377.138
Egenkapital	81.820	81.820	81.820	80.885

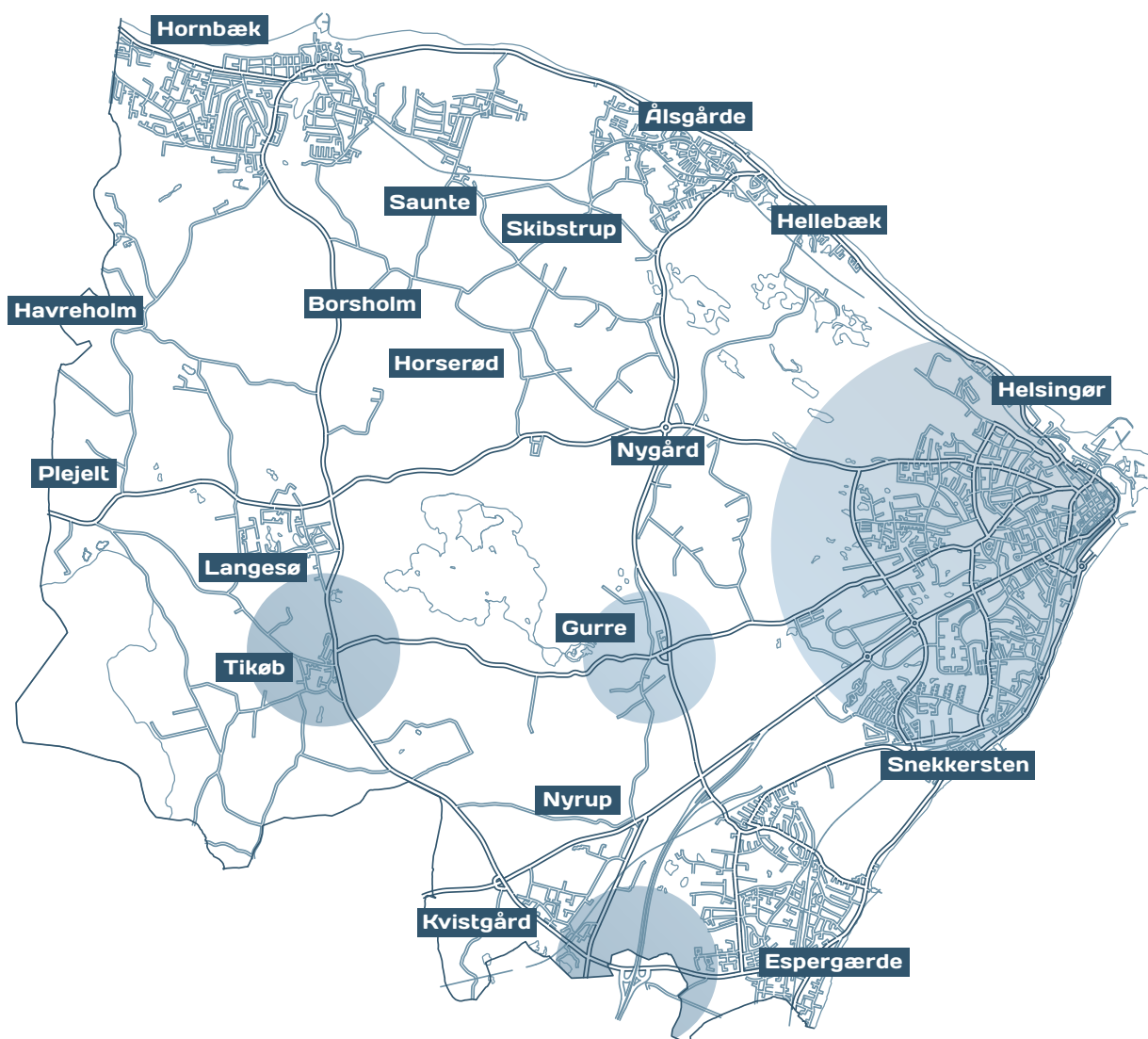
\*Hovedtallene dækker Helsingør Kraftvarmeværk A/S og Forsyning Helsingør Varme A/S, dog undtagen 2010, som kun omfatter Forsyning Helsingør Varme A/S.

Endelig har Forsyning Helsingør siden 2011 deltaget i et samarbejde med det svenske Öresundskraft AB for at afklare de miljømæssige, økonomiske, juridiske og tekniske muligheder for at lægge en fjernvarmeledning mellem Helsingør og Helsingborg. Den samlede rapport om en eventuel fjernvarmeledning mellem Danmark og Sverige vil blive præsenteret i foråret 2014.

#### Et lysende pejlemærke

I februar måned afholdt vores naboer i Helsingborg lysfestivalen "Drömljus", og i den anledning oplyste Forsyning Helsingør vores 89 meter høje skorsten på HP Christensensvej. Skorstenen er Helsingørs højeste pejlemærke, og i 14 mørke vinteraftener lyste skorstenen flot op i mørket. I klart vejr kunne man se skorstenens flotte lysmønstre helt ovre i Helsingborg.

#### ■ Dækningsområde for Varme



Vi håndterer affald fra alle borgere, virksomheder og institutioner i Helsingør Kommune.

Det gælder dagrenovation, haveaffald, storskrald, papir, glas, farligt affald og forskellige former for erhvervsaffald.

## AFFALD

# Affald er en ressource

Affald var igen højt på dagsordenen i 2013, og da regeringen lancerede sin nye ressourcestrategi, Danmark uden affald, i efteråret, kunne man knapt nok tænde fjernsynet uden at støde på begreber som genanvendelse og genbrug. I Forsyning Helsingør hilser vi regeringens ressourceplan velkommen – det er den rigtige vej for Danmark i en mere og mere ressourceknapp fremtid. For fremtiden handler ikke længere om affald, men om ressourcer. Affald er ikke bare noget, vi skal af med – det er vigtige ressourcer, som vi skal bruge igen og igen til nye materialer og produkter, omdanne til kompost eller bruge til el- og fjernvarmeproduktion. I 2013 begyndte Forsyning Helsingør og Helsingør Kommune arbejdet med at udforme Helsingør Kommunes affaldsplan for de næste 12 år. Affaldsplanen forventes færdiggjort i løbet af 2014.

For at affald kan bruges som ressource, kræves det, at affaldet sorteres og behandles på den korrekte måde. Der kommer hele tiden nye affaldstyper og genanvendelsesteknikker til, og Forsyning Helsingør følger udviklingen og håndterer i dag mere end 50 forskellige affaldstyper. Forsyning Helsingør arbejder samtidig på at understøtte en korrekt sortering af affaldet, men vi kan ikke gøre det alene. Vi er afhængige af, at vores kunder er klar over, hvordan de skal håndtere og sortere affaldet korrekt. Derfor initierer og deltager Forsyning Helsingør i en lang række af kampagner for at øge bevidstheden hos vores kunder om, hvad de kan gøre for at hjælpe miljøet og værne om vores knappe ressourcer. I 2013 lavede Forsyning Helsingør kampagner, der skulle øge informationsniveauet hos vores kunder om blandt andet korrekt

håndtering af batterier/elektronikaffald og gammelt papir. Derudover deltog vi naturligvis i den årlige Affaldsdag, hvor mere end 25 foreninger og lokalgrupper alle deltog aktivt i forårsrengøringen af Helsingør Kommune.

### Skibstrup Affaldscenter og miljøet

Forsyning Helsingør arbejder kontinuerligt med at forbedre Skibstrup Affaldscenter – både for vores kunder og for at sikre den bedst mulige sortering af affald, men også i forhold til at minimere miljøbelastningen fra pladsen. Da Forsyning Helsingørs nye mandskabs- og maskinhus blev indviet i 2012, var der stort fokus på mindre CO<sub>2</sub>-belastning og genanvendelige materialer. I 2013 modtog Forsyning Helsingør en flot udmærkelse ved den årlige miljøpris i Helsingør Kommune. Hædersprisen blev givet, fordi bygningen er et flot eksempel på et moderne byggeri, hvor miljø, genanvendelse og energieffektivitet går hånd i hånd.

# 215.000

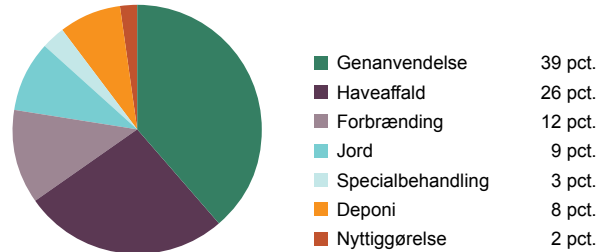
kunder modtog vi på  
Skibstrup Genbrugsplads



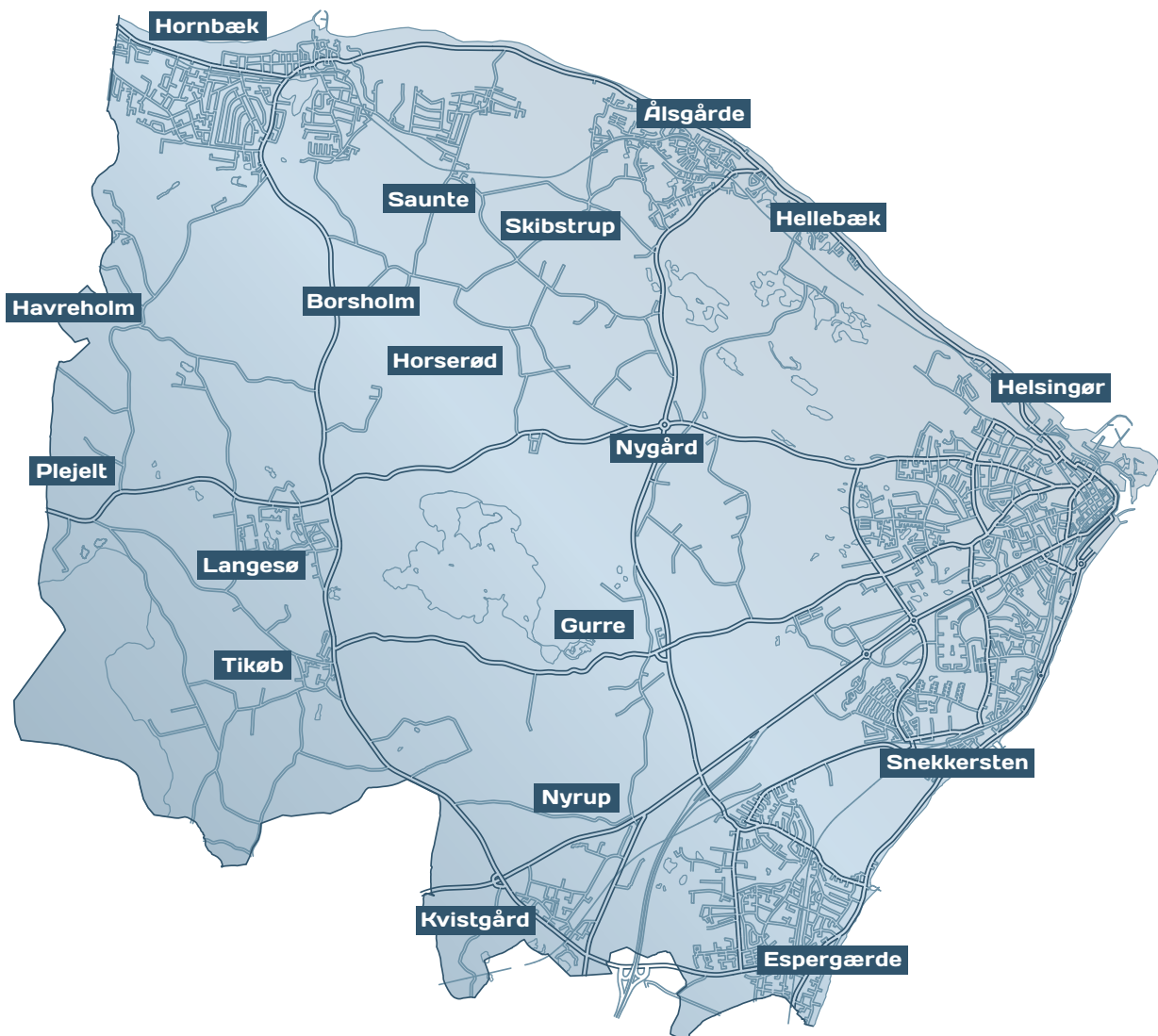


2013 var også året, hvor Skibstrup Affaldscenter for første gang blev selvforsynende med el. Igennem de sidste par år har Skibstrup Affaldscenter produceret el via gasindvindingen fra lossepladsen, og det har gennem årene givet et godt supplement til elforbruget på Affaldscenteret. Men med den nye energivenlige mandskabs- og maskinbygning med solceller på taget er det i år for første gang lykket Skibstrup Affaldscenter at blive fuldstændigt selvforsynende med el – og tilmed sælge overskydende el-produktion på markedet. I alt har

#### Fordeling af affald og håndtering på Skibstrup Affaldscenter - genbrugsstationen:



#### ■ Dækningsområde for Affald



Skibstrup – via gasindvinding og solceller – produceret 158.000 kWh, og cirka 20 % af produktionen er blevet solgt på el-markedet.

Det største byggeprojekt på Skibstrup i 2013 var etableringen af et 500 m<sup>3</sup> stort forsinkelsesbassin og olieudskiller mellem mandskabs- og maskinhuset og Gørlundevej. Forsinkelsesbassinet og olieudskilleren sikrer, at overfladevand holdes tilbage og eventuel olie i overfladevandet fra pladsen fanges og sendes til specialbehandling, inden vandet ledes ud i det nærliggende Knudmoseløb.

### En genbrugsplads tæt på

Forsyning Helsingør begyndte i 2013 arbejdet med at udarbejde grundlaget for et lokalplansforslag, som muliggør en ny og moderne genbrugsplads ved Energivej 4. En ny genbrugsplads på Energivej vil aflaste genbrugspladsen i Skibstrup og vil have fokus på nem og korrekt sortering af affaldet. Lokalplansgrundlaget udarbejdes i et samarbejde mellem Forsyning Helsingør og Helsingør Kommune. Beslutningen om at etablere en ny genbrugsplads tages af Helsingørs Byråd i 2014.

### Mere miljøvenlige og sikre skraldebiler fra 2014

I efteråret 2013 indgik Forsyning Helsingør og vognmand M. Larsen en aftale om vognmandskørsel på renovationsområdet. Aftalen gælder fra 1. maj 2014 og løber fire år frem med mulighed for forlængelse på et år. Aftalen betyder, at vores kunder i Helsingør får et kvalitets- og miljøløft i varetagelsen af entreprisen til den samme pris som hidtil.

Fremover vil skraldebilerne nemlig være udstyret med moderne dieselmotorer, som vil minimere støjgener og partikelforurening. I indre by får skraldebilerne elektriske komprimatorer, som kan komprimere affaldet med motoren slukket. De kommende skraldebiler er indrettet ergonomisk og trafiksikkerhedsmæssigt korrekt, så det sikrer det bedst mulige arbejdsmiljø for skraldemændene samtidig med, at trafiksikkerheden sættes i højsædet. Skraldebilerne har traditionelt svært ved at orientere sig i trafikken. Det bliver nu forbedret kraftigt ved hjælp af højresvingskameraer og biler med særligt godt udsyn fremad og til siden.

I 2013 håndterede vi 16.700 tons dagrenovation – og på genbrugspladsen ca. 23.400 tons affald.

*” I 2013 startede vi arbejdet med Helsingør Kommunes affaldsplan, som udstikker rammerne for affaldshåndteringen i Helsingør Kommune i de kommende år. I efteråret indgik vi en stor aftale om vognmandskørsel på dagrenovationsområdet, som sikrer en høj kvalitet i opgavevaretagelsen i årene fremover. Endelig har vi haft fokus på energi- og miljøoptimeringer generelt og særligt på Skibstrup Affaldscenter, som for første gang blev selvforsynende med el i 2013.”*



Peter Kjær Madsen, Energichef

## FORSYNING HELSINGØR AFFALD A/S

### HOVEDTAL I TUSINDE KR.

	2013	2012	2011	2010
Omsætning	70.829	78.990	77.985	76.786
Resultat	0	0	0	0
Balancesum	78.067	90.720	89.363	72.599
Egenkapital	30.867	30.867	30.867	30.867



FRS  
45 46 50 50

Forsyning Helsingør leverer vand til ca. 57.000 kunder i Helsingør Kommune. De øvrige indbyggere forsynes gennem et af de private vandværker.

Drikkevandet indvindes fra 26 borerer rundt omkring i Helsingør og behandles på et af vores fire vandværker, inden de via tanke ledes ud til kunderne.

## VAND

# Forsynings sikkerheden er det vigtigste

I 2013 solgte Forsyning Helsingør ca. 2,8 mio. m<sup>3</sup> vand, hvilket er lidt mindre end i 2012, hvor vi solgte 2,9 mio. m<sup>3</sup> vand. Årsagen til faldet skal dels findes i den generelle udvikling, vi har set gennem flere år, hvor kunderne sparer på vandet og er blevet bedre til at udnytte regnvand til fx havevanding og bilvask. En del af faldet skyldes dog, at to af Forsyning Helsingørs helt store kunder enten er stoppet, som er tilfældet med Helsingør Sygehus, eller har lagt produktionen om, så de bruger mindre vand end tidligere.

I starten af 2013 konstaterede vi, at enkelte af vores underjordiske tanke ved vandværkerne var utætte og burde tætnes. Revnerne og andre utætheder har ikke ført til en forringet vandkvalitet til kunderne, men det affødte et større renoveringsarbejde og fremrykkelsen af en ny strategiplan for vores produktion af vand. På Forsyning Helsingørs bestyrelsesmøde i december 2013 blev en ny strategi for vandværkerne godkendt, og strategien skal nu implementeres over de kommende år. Planen betyder, at ældre vandværker (Solbakken Snekkersten og Espergærde) skal nedlægges, og produktionen af vand skal samles på et helt nyt vandværk og et af de eksisterende vandværker, Hellebæk, som skal renoveres og tilpasses i forhold til planen. Når strategien er fuldt implementeret, vil det give en større forsynings sikkerhed og på sigt også driftsbesparelser.

### Investeringer

Investeringerne i 2013 har fulgt den budgetramme, der blev lagt i slutningen af 2012 og har vedrørt væsentlige

udskiftninger af ældre vandledninger bl.a. langs Ndr. Strandvej. Derudover er der etableret en ny boring i Egebæksvang Skov, og der har været en række renoveringsarbejder som følge af de utætte vandtanke. Forsyning Helsingør købte i 2013 den grund, som vandtårnet står på, af Helsingør Kommune. Desuden er flere af vores vandboringer blevet renoveret i 2013, og en ny kildeplads i Nyrup Hegn er blevet forbundet med Snekkersten Vandværk og kan sættes i produktion i løbet af 2014.

### Vand er en fødevarer

I 2013 blev arbejdet med dokumenteret drikkevandssikkerhed (DDS) startet op. DDS betyder, at drikkevandet produceres i henhold til kravene i den internationale fødevarerstandard ISO 22000 – med andre ord, så behandler vi vandet på samme vilkår som, hvis der var tale

*” I 2013 har vi lagt strategien for vores fremtidige produktion af vand. Vi har lagt fokus på effektiv drift og ikke mindst forsynings sikkerhed. I strategien ligger også et paradigmeskifte, idet at vi fremover håndterer og producerer vand som var det en fødevarer og ikke en ressource. Det giver god mening for Forsyning Helsingør og vores høje krav til vandkvalitet.”*



Morten Timmermann, Vandchef

om egentlige fødevarer. Det giver god mening, og derfor har Forsyning Helsingør også startet arbejdet med DDS tidligere, end loven foreskriver. Forsyning Helsingør forbereder derfor en certificering af vores håndtering af drikkevandet både ved produktion og administration af vandproduktionen. Certificeringen skal sikre, at drikkevandssikkerheden forbedres hele vejen fra indvinding og ud til kunden. DDS'en vil betyde efteruddannelse af vores personale og væsentlige ombygninger af værkerne til forskellige hygiejnezoner. Meget af arbejdet med DDS bygger på erfaringerne og kvalitetssikringssystemer fra fødevarerbranchen og passer godt ind i Forsyning Helsingørs intension om at se vand som en fødevarer.



I 2013 arbejdede Forsyning Helsingør på en ny vandstrategi, som sikrer høj forsyningsikkerhed og vandkvalitet.

### Sektionering af ledningsnettet

I 2013 fortsatte vi vores arbejde med at opdele ledningsnettet i delsystemer, så en eventuel forurening afgrænses mest muligt. Vi kalder det sektionering af ledningsnettet. Der er således blevet etableret 14 sektioner ud af de planlagte 21 sektioner. Arbejdet med sektionering fortsættes også i 2014.

Sektioneringen betyder, at vi hurtigere kan få begrænset skaden, hvis der skulle ske større brud på nettet. Mindre brud finder vi gennem den kontinuerlige lækagesøgning og synlige brud. Samtidig betyder sektionering af ledningsnettet, at forsyningsikkerheden øges, hvis uheldet skulle være ude, og vandet er blevet forurenet. Det giver nemlig mulighed for at afgrænse vandtilførslen i de forskellige sektioner.

### Energi og miljø

I 2013 har vi haft 161 ledningsbrud. Det er mere end i 2012, hvor vi havde 144. Antallet af vagtudkald lå lidt højere end året før, bl.a. som følge af det øgede antal brud.

Vandtabet på vores ledninger er steget fra 9,8 % i 2012 til 10,5 % i 2013 på trods af intens lækagesøgning, men ledningsbrudene løfter desværre ledningstab. Forsyning Helsingør er ikke tilfredse med antallet af ledningsbrud. Indsatsen omkring opsporingen af lækager vil blive øget.

Vores interne energiforbrug i 2013 er næsten uændret i forhold til 2012. Vi bruger primært energi til at drive vores dykpumper i borer, vores rentvandspumper samt trykforøgerne på ledningsnettet, og vi fokuserer kontinuerligt på at nedbringe vores energiforbrug, når vi leverer godt drikkevand til Helsingørs borgere. Derfor er det tilfredsstillende, at elforbruget for udpumpet vand i 2013 gennemsnitligt lå på 0,47 kWh pr. m<sup>3</sup>, hvilket er under gennemsnittet i 2011, hvor det lå på 0,55 kWh pr. m<sup>3</sup>.

## FORSYNING HELSINGØR VAND A/S

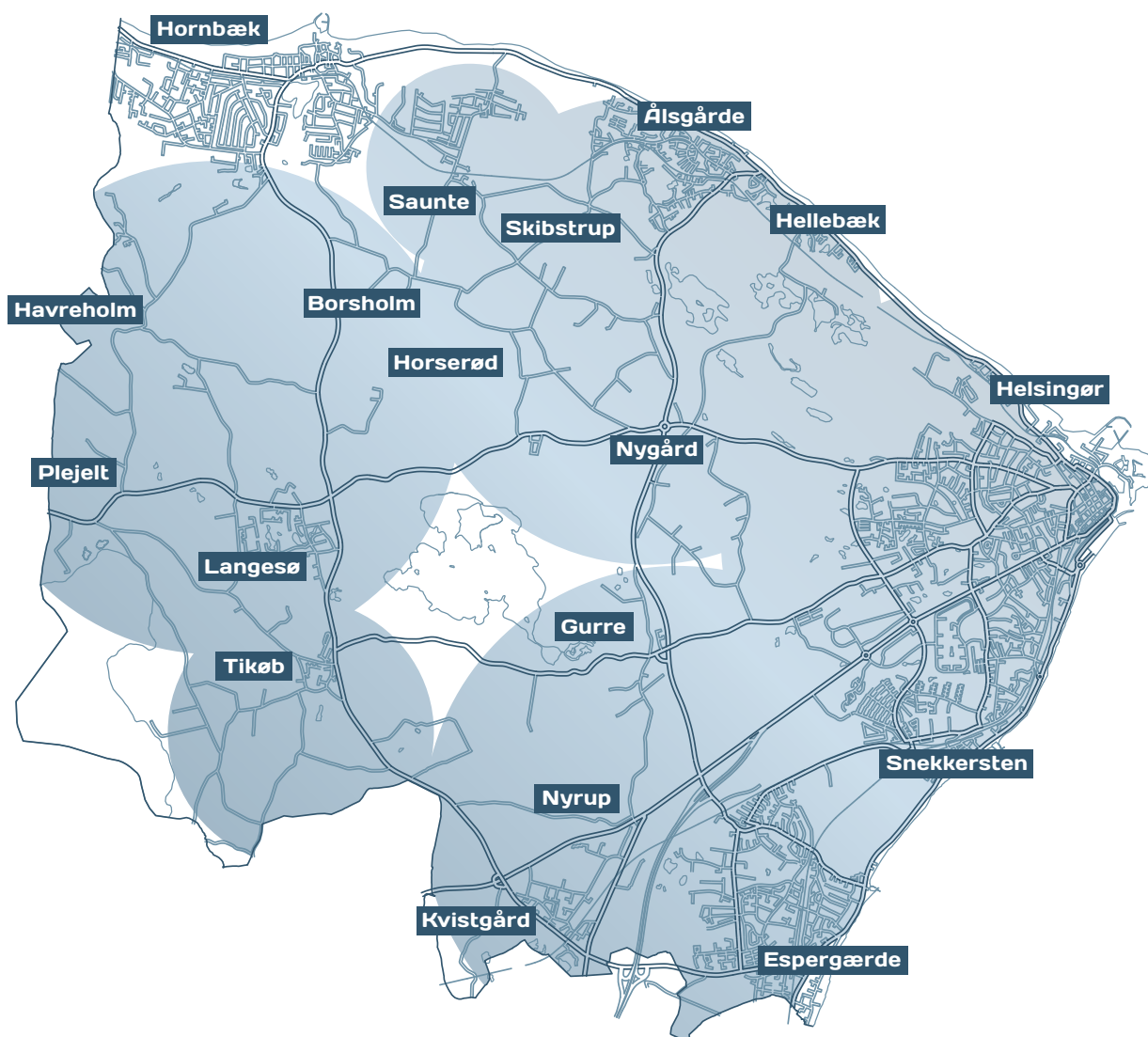
### HOVEDTAL I TUSINDE KR.

	2013	2012	2011	2010
Omsætning	33.302	36.129	50.148	40.262
Resultat	0	0	2.052	-1.469
Balancesum	638.438	659.042	658.938	709.801
Egenkapital	623.186	623.186	632.302	631.393

Forsyning Helsingør har på Hellebæk Vandværk fået monteret en UV-kanon til bedre sikring af vandkvaliteten. Når denne kører, vil energiforbruget blive forøget. Der er ikke behov for, at den kører hele tiden. Vandkvaliteten er i orden. Men når vi arbejder på værket, så er UV-kanonen tændt som en sikkerhed mod evt. forurening med bakterier fra vedligeholdelsesarbejdet på værket.

**2,8**  
mio. m<sup>3</sup> vand solgte  
Forsyning Helsingør i 2013

### ■ Dækningsområde for Vand



Forsyning Helsingør modtager spildevand fra virksomheder og private ejendomme i Helsingør Kommune. I alt har vi over 580 km kloakker. Spildevandet ledes via kloakkerne til et af Forsyning Helsingørs tre renselanlæg. Er ejendommene ikke tilsluttet kloaknettet, tømmer vi bundfældningstankene og kører spildevandet til renselanlæggene. Når spildevandet er rensat, ledes det ud til Øresund. Forsyning Helsingør renser spildevandet bedst muligt inden for de økonomiske og lovgivningsmæssige rammer, som vi har. Derfor lever kvaliteten af det rensede udledning vand altid mindst op til kravene i lovgivningen.

## SPILDEVAND

# Effektiv drift i fokus

Forsyning Helsingør håndterer både spildevandet og regnvandet i Helsingør Kommune. Når det regner meget, skal vi sammen med Helsingør Kommune sikre, at vores værdier som fx huse og veje tager mindst muligt skade. Det gør vi ved at reovere, udbygge og separere vores kloakker og regnvandsbassiner, så de kan klare den øgede belastning, når det regner kraftigt. Men vi rykker også ud, når der pludselig opstår andre hændelser, hvor vores ekspertise kan bruges. Derfor blev Forsyning Helsingør også tilkaldt, da stormfloden ramte Nordsjælland, efter at Bodil-stormen rasede i efteråret.

Kravene til Forsyning Helsingør er store, og de øgede klimaudfordringer stiller høje krav til infrastrukturen til bortledning af vand og spildevand både over og under jorden. Vi arbejder derfor hårdt på, at vores anlæg er effektive, vedligeholdte og klar.

I 2013 har vi haft særlig fokus på at tilpasse vores drift de fortsatte ønsker om effektivisering og service. Vi har således oprettet en spildevandskoordinatorstilling, der skal sikre en prioritering af driftsopgaverne hos vores ledningsteam, slamsuger og evt. eksterne entreprenører.

Forsyning Helsingør medvirkede som en naturlig samarbejdspartner, da den kommunale klimaplan for Hel-

singør Kommune blev udarbejdet. Klimaplanen blev vedtaget sidst på året i 2013 og skal i de kommende år omsættes i praksis. Sideløbende med det arbejde skal der også laves en klimaplan kun for Forsyning Helsingør, som ikke kun berører Forsyning Helsingørs egne anlæg, men som også tager højde for nogle af de store gener, som et skybrud kan medføre.

**”** *Kloakeringen af sommerhusene i Hornbæk har stået på gennem flere år. I 2013 blev endnu en etape færdig og sidste etape gøres færdig i 2014. Klimatilpasning har også sat sit præg på 2013 og vil gøre det i endnu højere grad fremadrettet. Derudover har optimering af driften i forhold til prislofter og sparekravene fyldt meget, idet antallet af medarbejdere er reduceret”.*



Morten Timmermann, Vandchef





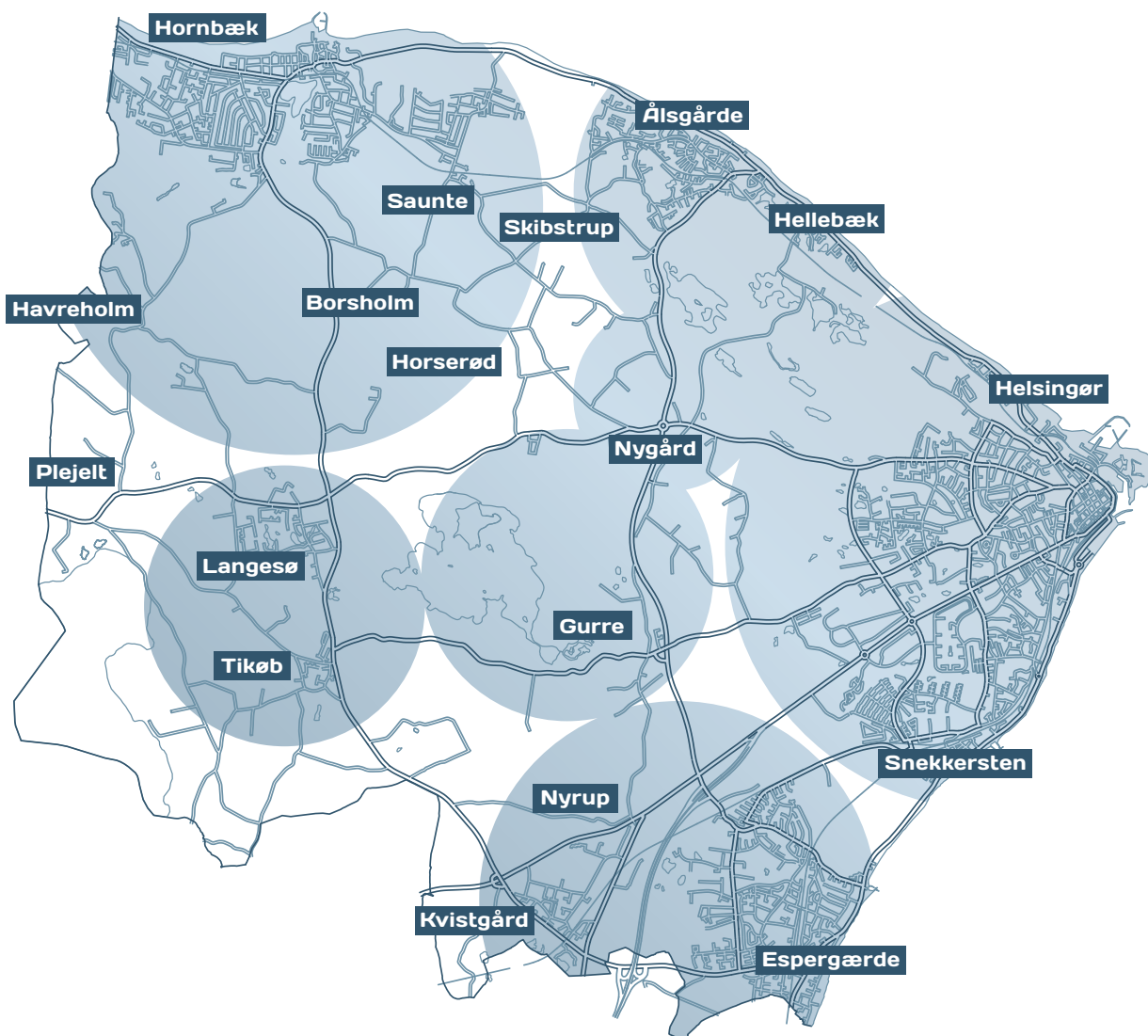
Effektiv drift handler selvfølgelig om at have nogle anlæg, bassiner og kloakker, som fungerer optimalt, men det handler også om økonomi og miljø. Hos Forsyning Helsingør går genanvendelse, miljø og økonomi hånd i hånd. Som eksempel kan fremhæves vores egenproduktion af strøm fra gassen i spildevandet. I 2013 har vores gasmotorer, som kører på overskudsgassen fra spildevandet, forsynet vores rensesanlæg med strøm, der svarer til 30 pct. af det samlede strømforbrug på rensningsanlæggene. På det økonomiske område bliver

Forsyning Helsingørs drift på spildevand reguleret af prislofter fra myndighederne. Hvert år skal der spares penge på budgettet, og også i 2013 fyldte det meget både hos driftspersonalet og på de administrative gange hos Forsyning Helsingør.

#### Investeringer og renoveringer

Effektiv bortskaffelse og behandling af spildevand med et langsigtet perspektiv er fundamentet for investeringerne i Forsyning Helsingør. Det hensyn skal så vidt mulig gå

### ■ Dækningsområde for Spildevand

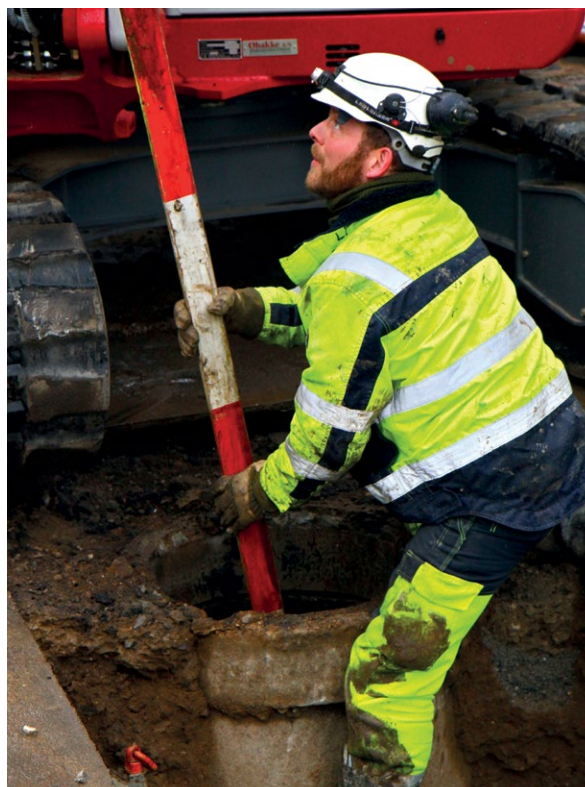


hånd i hånd med både økonomiske, miljømæssige og byudviklingsmæssige hensyn, når nye investeringer skal foretages. Disse hensyn er langt hen ad vejen foretaget i Helsingør Kommunes spildevandsplan, som de fleste af Forsyning Helsingørs investeringer foretages efter. Det gælder fx etableringen af nye bassiner ved Krogerup Renden, regnvandsbassinet i Kvistgård, kloakeringen af sommerhusområdet ved Hornbæk og etableringen af bedre spildevandsløsninger på mere end 50 ejendomme i det åbne land. Det er alle sammen investeringer, som blev afsluttet i 2013, og som bidrager til en mere effektiv håndtering af regnvand og spildevand i Helsingørområdet. Størstedelen af Forsyning Helsingørs investeringer på spildevandsområdet skyldes krav fra kommunen eller statslige myndigheder.

På renseanlæggene sker der løbende investeringer i nye pumper og maskiner, som sikrer, at anlæggene kører effektivt og lever op til vores høje krav til kvaliteten af det spildevand, vi udleder til Øresund. I 2013 startede vi udskiftningen af de gamle overfladebeluftere til nye og moderne bundbeluftere på Nordkystens Renseanlæg, som betyder, at beluftningen af spildevandet er langt mere energieffektivt.

På Kirkestranden i Espergærde har Forsyning Helsingør renoveret indløbspumpestationen og er blevet forsynet med en indblikbrønd, så besøgende på stranden kan se, hvad der gemmer sig under jorden og blive lidt kloge på, hvordan spildevandet i Helsingør bliver håndteret.

Forsyning Helsingørs tre renseanlæg behandlede i 2013 6,3 mio. m<sup>3</sup> spildevand, mod normalt 6,9 mio. m<sup>3</sup>. Reduktionen skyldes først og fremmest den tørre sommer. Der blev renoveret og nykloakeret for godt 56 mio. kr.



Forsyning Helsingør kloakerede mere end 50 ejendomme i det åbne land i 2013.

# 54

**mio. kr. blev der brugt på  
renovering og nykloakering**

## FORSYNING HELSINGØR SPILDEVAND A/S

### HOVEDTAL I TUSINDE KR.

	2013	2012	2011	2010
Omsætning	91.786	102.908	109.568	101.161
Resultat	0	0	-264	-4.852
Balancesum	1.638.693	1.617.873	1.638.034	1.706.659
Egenkapital	1.590.316	1.584.108	1.591.693	1.591.957





## Om Forsyning Helsingør

### Forsyning Helsingør - ét selskab

Forsyning Helsingør er et multiforsyningsselskab, der leverer el, varme og vand, og vi sørger for, at spildevand og affald kommer godt væk. Vores mål er at levere ydelser af høj kvalitet og være en foregangsvirksomhed, der har fokus på miljø og innovation.

Forsyning Helsingørkoncernen blev etableret 1. januar 2010, fordi Folketinget i 2009 vedtog en vandsektorlov, der betød, at vand og spildevand skulle skilles ud fra de kommunale myndighedsopgaver. Byrådet i Helsingør Kommune besluttede, at el, varme og affald skulle med i det nye selskab, og forsyningsområderne har nu været drevet samlet i nogle år. Forsyning Helsingør er ikke lovgivende eller politikudviklende, men skal alene levere ydelser på de fem forsyningsområder. Det giver et klart fokus, bedre muligheder for økonomistyring og gode muligheder for synergi på tværs.

Forsyning Helsingør er ejet af Helsingør Kommune, og derfor er vi det lokale forsyningsselskab i tæt kontakt med kommunens borgere.

Forsyning Helsingør har 151 medarbejdere, der service-rer Helsingørs erhvervsliv og institutioner samt de godt og vel 61.000 borgere.



### FORSYNING HELSINGØR A/S

#### HOVEDTAL I MIO. KR.

	2013	2012	2011	2010
Omsætning	523	591	479	438
Resultat	7,3	4,3	7,4	-21,7
Balancesum	3.087	3.035	2.987	2.831
Egenkapital	2.444	2.427	2.443	2.400

**Forsyning Helsingørs lokationer**

**EL & Administration**

EL & Administration 01

**Varme**

Driftscenter Mads Holmsvej 02

Helsingør Kraftvarmeværk 03

Fliseanlæg 04

**Vand**

Solbakken Vandværk 05

Hellebæk Vandværk 06

Helsingør Vandtårn 07

Snekkersten Vandværk 08

Espergærde Vandværk 09

**Spildevand**

Nordkystens Rens 10

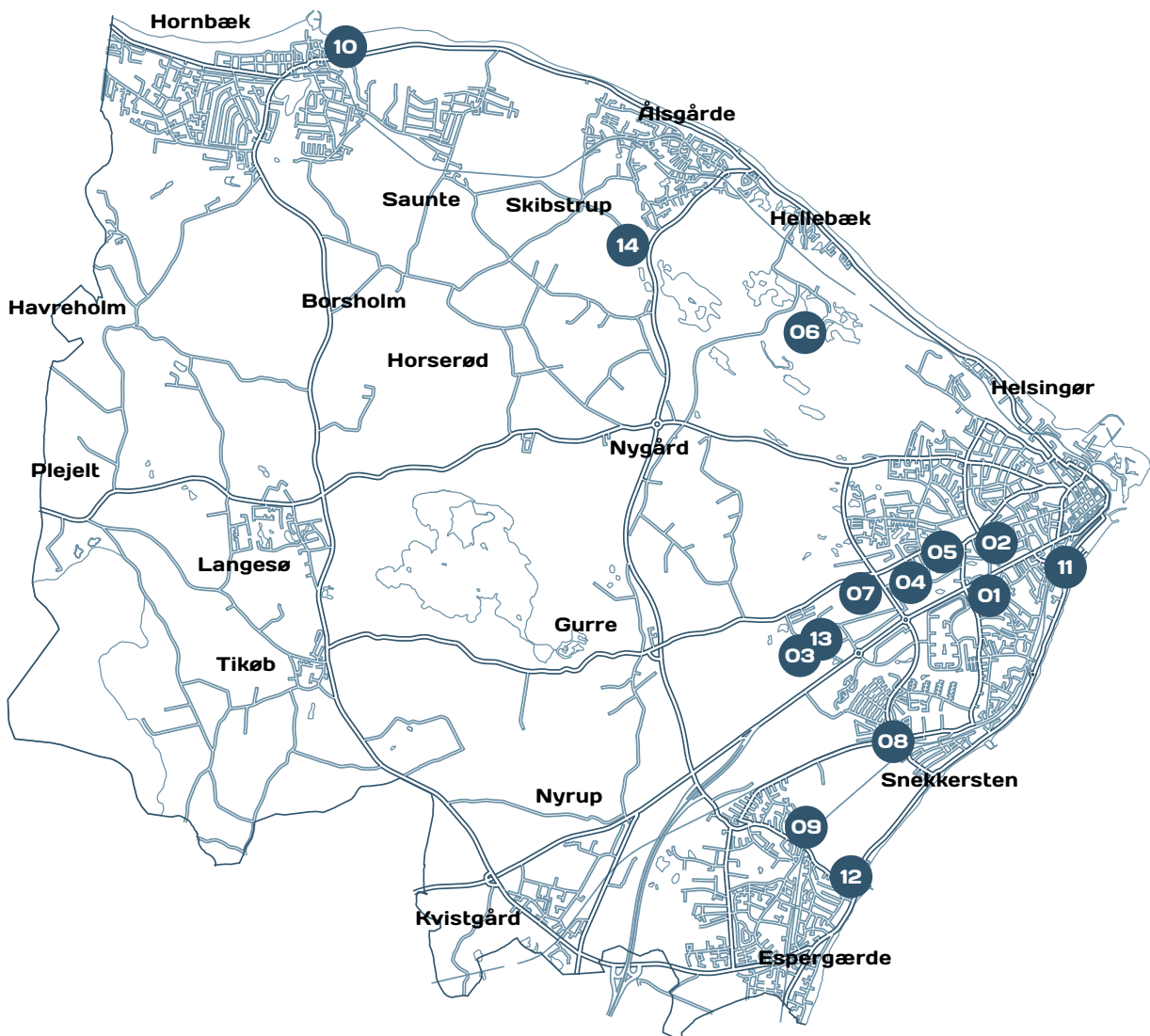
Helsingør Rens 11

Sydkystens Rens 12

Driftscenter Energivej 13

**Affald**

Skibstrup Affaldscenter 14



## Selskabsstruktur

Forsyning Helsingørs aktiviteter er udskilt i en række selvstændige aktieselskaber.

Forsyning Helsingør er ejet 100 pct. af Helsingør Kommune – selskabet drives privatretligt efter selskabsloven og årsregnskabsloven.

Herudover er Forsyning Helsingør underlagt forsyningslovene inden for el, varme, vand, spildevand og affald.

Forsyning Helsingør omfatter selskaberne:

- Forsyning Helsingør Elnet A/S
- Forsyning Helsingør Varme A/S
- Helsingør Kraftvarmeværk (67%)
- Forsyning Helsingør Vand A/S
- Forsyning Helsingør Spildevand A/S
- Forsyning Helsingør Affald A/S
- Forsyning Helsingør Service A/S

Forsyning Helsingør Varme A/S ejer Helsingør Kraftvarmeværk A/S sammen med I/S Nordforbrænding. Forsy-

ning Helsingør Varme A/S ejer 2 tredjedele af aktierne, mens I/S Nordforbrænding ejer den resterende tredjedel.

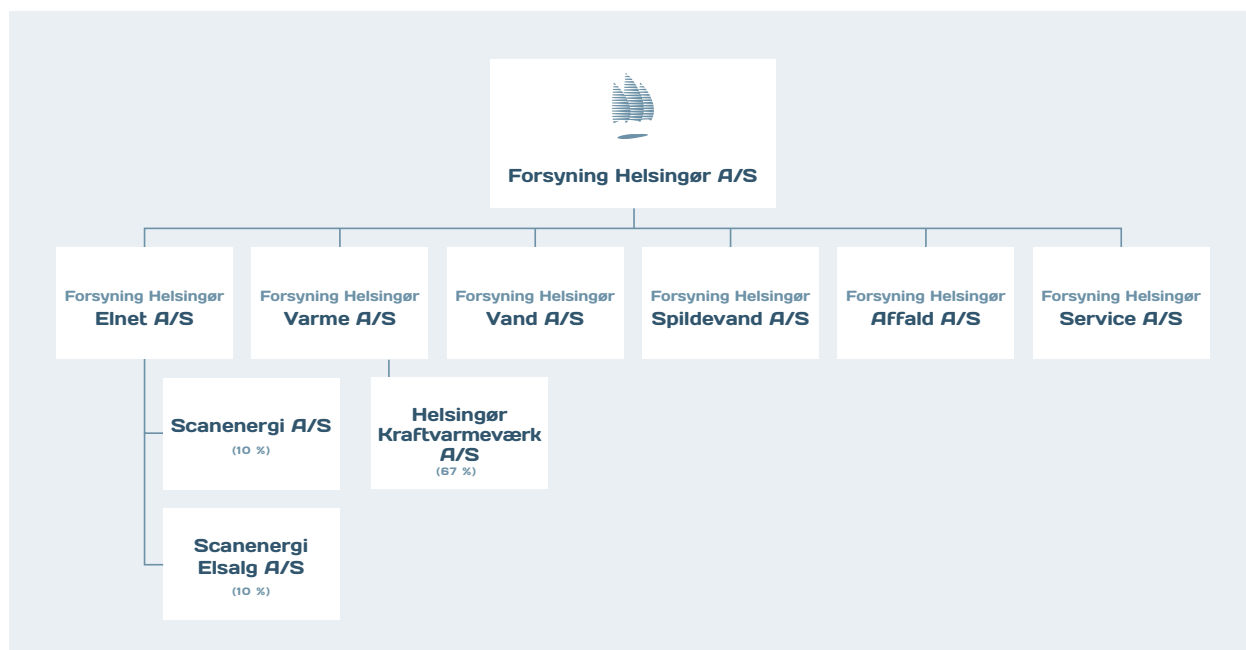
Derudover ejer Forsyning Helsingør Elnet A/S 10% af aktierne i Scanenergi A/S og Scanenergi Elsalg A/S per 1. januar 2013.

Alle Forsyning Helsingørs 151 medarbejdere er ansat i Forsyning Helsingør Service A/S, der fungerer som serviceselskab for resten af koncernen. Serviceselskabet har indgået kontrakt med de øvrige selskaber i koncernen om at udføre opgaver indenfor drift, vedligehold og administration.

Årsrapporten 2013 afspejler selskabsstrukturen gældende fra 1. januar 2013 til 31. december 2013.

Per Tærsebøl afløste Per Christensen som bestyrelsesformand i alle selskaber per 1. januar 2014.

Jacob Brønnum er adm. direktør i alle selskaber.





# Bestyrelse og direktion

## Bestyrelse

**Per Tærsebøl**

Bestyrelsesformand,  
medlem af Helsingør  
Kommunes Byråd

**Gitte Kondrup**

Næstformand,  
medlem af Helsingør  
Kommunes Byråd.

**Peter Poulsen**

Medlem af Helsingør  
Kommunes Byråd

**Ib Kirkegaard**

Medlem af Helsingør  
Kommunes byråd.

**Jens Erik Jacobsen**

Udpeget af Helsingør  
Kommune.

**Christian H. Hansen**

Montør, medarbejdervalgt  
medlem af bestyrelsen.

**Dennis Knudsen**

Driftsmester, medarbejder-  
valgt medlem af bestyrelsen.

**Jan D. Christensen**

Projektleder, medarbejder-  
valgt medlem af bestyrelsen.

---

## Direktion

**Jacob Brønnum**

Adm. direktør

# Strategi

## Vision - strategi - handling!

Forsyning Helsingør ønsker at være Danmarks førende indenfor vores felt. Vi vil levere velfærd og værdi til vores kunder. Vi vil levere vores ydelser på en måde, hvor kunderne får mest muligt ud af pengene, altid oplever en god service, og hvor vi belaster miljøet mindst muligt.

Siden Forsyning Helsingør blev etableret i 2010, har ledelsen haft fokus på at udnytte det potentiale, der ligger i at samle kommunens fem forsyningsområder (el, varme, vand, spildevand og affald) i én virksomhed. I 2013 har vi arbejdet med at konkretisere vores vision yderligere og udarbejdet vores strategihus, som samler vores mission, vision og værdier med vores strategiske målsætninger.

## Fundamentet

Fundamentet eller bunden af strategihuset består af Forsyning Helsingørs værdier og mission. Værdierne betegner den måde, vi arbejder på, og den måde vi agerer, når vi er på arbejde. Missionen udtrykker grunden til vi er her, det vi leverer hver dag. Samlet er missionen og vores værdier, det grundlag Forsyning Helsingør bygger videre på, for at nå vores vision om at være Danmarks førende multiforsyningsvirksomhed i 2016.

## Søjlerne

Det midterste af huset består af Forsyning Helsingørs strategiske målsætninger indenfor værdiskabelse, klima og miljø, kundefokus og medarbejdere og kultur. Det er de mål, der skal sikre, at vi udvikler os fra at være en multiforsyningsvirksomhed med fem varer på hylden til at blive en serviceorienteret, industrivirksomhed med fem forsyningsydelser, en masse serviceydelser, glade medarbejdere og en god økonomi.

## Taget

Taget består af Forsyning Helsingørs vision – det vi stræber efter og det som samler de øvrige ambitioner i strategihuset. Opnår vi vores mål i søjlerne, og lever vi op til vores værdier og mission, så indfrier vi også vores vision.

## Strategi bliver til handling

Forsyning Helsingørs strategi kom i 2013 et stort skridt nærmere realisering. Strategien blev nemlig udmøntet i en strategihandlingsplan med konkrete projekter og

resultatmål. Projekterne udspringer af de fire midterste kolonner i strategihuset og understøtter Forsyning Helsingørs strategiske målsætninger inden for værdiskabelse, klima og miljø, kundefokus samt medarbejdere og kultur. Projekterne løber frem til udgangen af 2016, og vil – sammen med den daglige drift og administration – sikre, at Forsyning Helsingør når målet om at blive Danmarks førende multiforsyningsvirksomhed.

## Forsyning i forandring

I 2013 har Forsyning Helsingør haft et fortsat fokus på at tilpasse og udvikle vores organisation, så vi kan håndtere de stigende krav, som både vores ejere, kunder og vi selv stiller til det at levere forsyningsydelser af høj kvalitet. Det betyder, at vi har haft et stort fokus på effektivitetsforbedringer i drift og anlæg og på udvikling af vores medarbejdere og ledere. Blandt de større indsatser i 2013 har været implementeringen af den organisationsændring, som trådte i kraft i efteråret 2012. I 2013 er den nye organisation faldet på plads, og den har bl.a. vist sin styrke gennem det tværgående samarbejde, som den nye organisation har givet langt bedre grobund for. Der er nu bedre forudsætninger for specialisering, og nye initiativer på tværs er sat i værk, og den udvikling vil fortsætte i de kommende år.

## Forsyning på valg - en politisk virkelighed

2013 var i høj grad et valgår for Forsyning Helsingør. Der blev for første gang afholdt valg af forbrugerrepræsentanter til bestyrelserne i Forsyning Helsingør Vand og Spildevand A/S. Valget blev afholdt hen over efteråret og Forsyning Helsingør kunne præsentere to forbrugervalgte bestyrelsesmedlemmer i starten af december måned. Forsyning Helsingør er tilfreds med forløbet af valghandlingen, men erkender, at der er områder, hvor vi med fordel kan gøre det anderledes, når der skal afholdes valg igen om fire år.

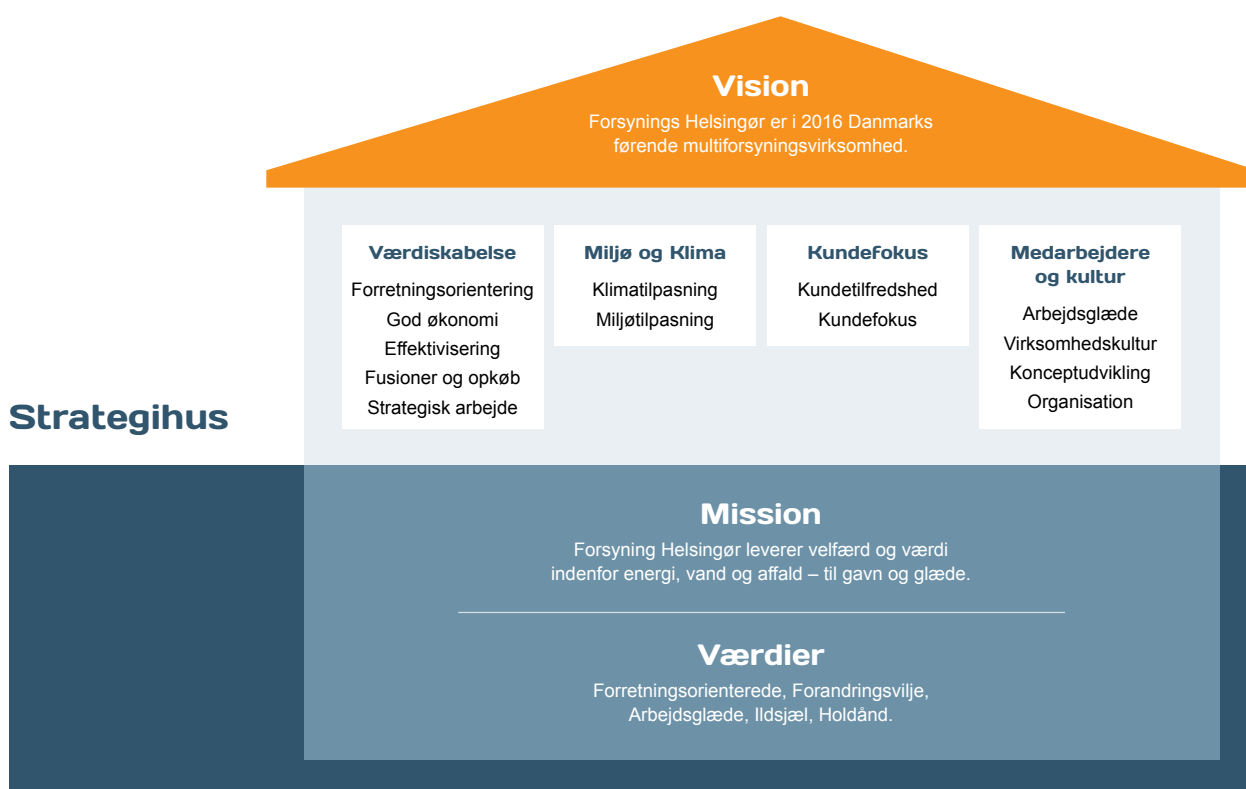
Kommunalvalget den 19. november 2013 fulgte Forsyning Helsingør også med særlig interesse. Helsingør Kommune er eneejer af Forsyning Helsingør A/S, og resultatet af kommunalvalget har derfor betydning for sammensætningen af bestyrelsen for Forsyning Helsingør A/S. Resultatet af kommunalvalget betød, at samtlige politisk valgte bestyrelsesmedlemmer blev skiftet ud per 31. december 2013.

Endelig skulle de medarbejdervalgte bestyrelsesmedlemmer udpeges, og i december blev de medarbejdervalgte bestyrelsesmedlemmer fundet efter en intens valgkamp i julemåneden.

Den nye bestyrelse tiltrådte officielt den 1. januar 2014 – og udover de medarbejdervalgte, byrådspolitikerne og de forbrugervalgte bestyrelsesmedlemmer indgår også et eksternt bestyrelsesmedlem, som udpeges af Helsingør Kommune.

### Projekterne på Energivej

På byrådsmødet i slutningen af maj 2013 besluttede Byrådet at godkende Forsyning Helsingørs masterplan for området omkring Energivej. Masterplanen indeholder et nyt biomassebaseret kraftvarmeværk, etableringen af en ny genbrugsplads samt samlingen af Forsyning Helsingørs driftsaktiviteter og administration i et nyt driftscenter. Siden byrådets godkendelse af masterplanen har Forsyning Helsingør arbejdet med at forberede lokalplansgrundlaget for området og projekteringen af de tre projekter. Dette arbejde fortsættes frem til Forsyning Helsingørs generalforsamling i Byrådet i maj 2014, hvor Byrådet vil tage stilling til en fortsættelse af arbejdet på baggrund af yderligere konkretisering af projekterne.







# Anvendt regnskabspraksis

## Regnskabsgrundlag

Årsrapporten for Forsyning Helsingør A/S for 2013 er udarbejdet i overensstemmelse med årsregnskabslovens bestemmelser for mellemstore virksomheder i regnskabsklasse C.

Årsrapporten for 2013 er aflagt i DKK 1.000 og er aflagt efter samme regnskabspraksis som sidste år. Der er dog foretaget enkelte reklasifikationer i sammenligningstal for 2012, for at give et bedre sammenligningsgrundlag i forhold til 2013.

## Generelt om indregning og måling

Regnskabet er udarbejdet med udgangspunkt i det historiske kostprisprincip.

Indtægter indregnes i resultatopgørelsen i takt med, at de indtjenes. Herudover indregnes værdireguleringer af finansielle aktiver og forpligtelser, der måles til dagsværdi eller amortiseret kostpris. Endvidere indregnes i resultatopgørelsen alle omkostninger, der er afholdt for at opnå årets indtjening, herunder afskrivninger, nedskrivninger og hensatte forpligtelser samt tilbageførsler som følge af ændrede regnskabsmæssige skøn af beløb, der tidligere har været indregnet i resultatopgørelsen.

Aktiver indregnes i balancen, når det er sandsynligt, at fremtidige økonomiske fordele vil tilflyde selskabet, og aktivets værdi kan måles pålideligt.

Forpligtelser indregnes i balancen, når det er sandsynligt, at fremtidige økonomiske fordele vil fragå selskabet, og forpligtelsens værdi kan måles pålideligt.

Ved første indregning måles aktiver og forpligtelser til kostpris. Efterfølgende måles aktiver og forpligtelser som beskrevet for hver enkelt regnskabspost nedenfor.

Visse finansielle aktiver og forpligtelser måles til amortiseret kostpris, hvorved der indregnes en konstant effektiv rente over løbetiden. Amortiseret kostpris opgøres som oprindelig kostpris med fradrag af afdrag og tillæg/fradrag af den akkumulerede afskrivning af forskellen mellem kostprisen og det nominelle beløb. Herved fordeles kurstab og gevinst over løbetiden.

Ved indregning og måling tages hensyn til forudsigelige tab og risici, der fremkommer, inden årsrapporten aflægges, og som be- eller afkræfter forhold, der eksisterede på balancedagen.

Som målevaluta benyttes danske kroner. Alle andre valutaer anses som fremmed valuta.

## Konsolidering

Koncernregnskabet omfatter modervirksomheden Forsyning Holding A/S og virksomheder, hvori modervirksomheden har bestemmende indflydelse. Bestemmende indflydelse antages at foreligge, når modervirksomheden direkte eller indirekte besidder mere end halvdelen af stemmerettighederne. Bestemmende indflydelse kan tillige foreligge via aftale eller vedtægter, eller fordi modervirksomheden på anden måde har eller faktisk udøver bestemmende indflydelse i dattervirksomheden.

Eksistensen og virkningen af potentielle stemmerettigheder, der aktuelt kan udnyttes eller konverteres, medtages ved vurderingen af om bestemmende indflydelse foreligger.

De konsoliderede virksomheders regnskaber udarbejdes efter den samme regnskabspraksis, som er benyttet i modervirksomheden. Koncernregnskabet udarbejdes ved at sammendrage regnskaber for de konsoliderede virksomheder ved sammenlægning af regnskabsposter med ensartet indhold. Koncerninterne indtægter, omkostninger, avancer, tab, ejerandele, udbytter og mellemværender elimineres. Kapitalandele i konsoliderede virksomheder udlignes med den forholdsmæssige andel af den konsoliderede virksomheds dagsværdi af aktiver og forpligtelser på anskaffelsestidspunktet.

Nyerhvervede og solgte dattervirksomheder medtages i koncernresultatopgørelsen for den periode, hvor bestemmende indflydelse foreligger. Sammenligningstallene korrigeres ikke for nyerhvervede eller frasolgte virksomheder.

Aktiver indregnes i balancen, når det er sandsynligt, at fremtidige økonomiske fordele vil tilflyde selskabet, og aktivets værdi kan måles pålideligt.

## Resultatopgørelsen

### Nettoomsætning

Nettoomsætningen vedrører salg af varer, serviceydelser samt tilslutning til forsyningsnettet. Nettoomsætningen omfatter desuden indtægter ved distribution af el, vand, varme og spildevand.

Nettoomsætningen indregnes i resultatopgørelsen såfremt levering og risikoovergang til købet har fundet sted inden årets udgang, og såfremt indtægten kan opgøres pålideligt og forventes modtaget. Nettoomsætningen indregnes eksklusive moms, afgifter og med fradrag af rabatter i forbindelse med salget.

### Direkte omkostninger

Direkte omkostninger omfatter omkostninger, der er anvendt for at opnå nettoomsætningen.

**Personaleomkostninger**

Personaleomkostninger indeholder gager og lønninger samt lønafhængige omkostninger.

**Andre eksterne omkostninger**

Andre eksterne omkostninger indeholder omkostninger til kontorhold, it-omkostninger samt lokaler mv.

**Af- og nedskrivninger**

Af- og nedskrivninger indeholder årets af- og nedskrivninger af materielle anlægsaktiver.

**Finansielle poster**

Finansielle indtægter og omkostninger indregnes i resultatopgørelsen med de beløb, der vedrører regnskabsåret.

**Resultat af kapitalandele i dattervirksomheder**

I resultatopgørelsen indregnes den forholdsmæssige andel af resultat for året under posten "Indtægt af kapitalandele i dattervirksomheder".

**Skat af årets resultat**

Skat af årets resultat, som består af årets aktuelle skat og årets udskudte skat, indregnes i resultatopgørelsen med den del, der kan henføres til årets resultat og direkte på egenkapitalen med den del, der kan henføres til egenkapitaltransaktioner. Den skat, der indregnes i resultatopgørelsen, klassificeres som henholdsvis skat af ordinær drift og skat af ekstraordinære poster. Ændring i udskudt skat som følge af ændringer i skattesatser indregnes i resultatopgørelsen.

Selskabet er sambeskattet med 100 % ejede danske dattervirksomheder. Skatteeffekten af sambeskatningen med dattervirksomhederne fordeles på såvel overskuds- som underskudsgivende danske virksomheder i forhold til disses skattepligtige indkomster (fuld fordeling med refusion vedrørende skattemæssige underskud). De sambeskattede selskaber indgår i acontoskatteordningen.

**Balancen****Materielle anlægsaktiver**

Materielle anlægsaktiver måles til kostpris med fradrag af akkumulerede af- og nedskrivninger.

Kostpris omfatter anskaffelsesprisen og omkostninger direkte tilknyttet anskaffelsen indtil det tidspunkt, hvor aktivet er klart til at blive taget i brug. For egne fremstillede aktiver omfatter kostprisen direkte og indirekte omkostninger til lønforbrug, materialer, komponenter og underleverandører.

Afskrivningsgrundlaget, der opgøres som kostpris reduceret med eventuel restværdi, fordeles lineært over aktivernes forventede brugstid, der udgør:

Bygninger og grunde	2 - 50 år
Distributionsanlæg	5 - 100 år
Produktionsanlæg	2 - 75 år
Andre anlæg, driftsmateriel og inventar	3 - 8 år

Deponi tilhørende Forsyning Helsingør Affald A/S afskrives i takt med opfyldning.

**Nedskrivning af anlægsaktiver**

Den regnskabsmæssige værdi af immaterielle og materielle anlægsaktiver gennemgås årligt for at afgøre, om der er indikation af værdiforringelse ud over det, som udtrykkes ved afskrivning. Hvis dette er tilfældet, gennemføres en nedskrivningstest til afgørelse af, om genindvindingsværdien er lavere end den regnskabsmæssige værdi, og der nedskrives til denne lavere genindvindingsværdi.

Genindvindingsværdien for aktivet opgøres som den højeste værdi af nettosalgsprisen og kapitalværdien. Er det ikke muligt at fastsætte en genindvindingsværdi for det enkelte aktiv, vurderes aktiverne samlet i den mindste gruppe af aktiver, hvor der ved en samlet vurdering kan fastsættes en pålidelig genindvindingsværdi.

**Kapitalandele i dattervirksomheder**

Kapitalandele i dattervirksomheder indregnes og måles efter den indre værdis metode.

I balancen indregnes under posten "Kapitalandele i dattervirksomheder" den forholdsmæssige ejerandel af virksomhedernes regnskabsmæssige indre værdi opgjort med udgangspunkt i dagsværdien af de identificerbare nettoaktiver på anskaffelsestidspunktet med fradrag eller tillæg af urealiserede koncerninterne avancer eller tab.

Den samlede nettoopskrivning af kapitalandele i dattervirksomheder henlægges via overskudsdisponeringen til "Reserve for nettoopskrivning efter den indre værdis metode" under egenkapitalen. Reserven reduceres med udbytteudlodninger til moderselskabet og reguleres med andre egenkapitalbevægelser i dattervirksomhederne.

Dattervirksomheder med negativ regnskabsmæssig indre værdi indregnes til DKK 0. Har moderselskabet en retlig eller en faktisk forpligtelse til at dække virksomhedens underbalance, indregnes en hensat forpligtelse hertil.

### Værdipapirer og kapitalandele

Værdipapirer og kapitalandele, indregnet under anlægsaktiver, omfatter aktier, der måles til kostprisen på balancedagen.

### Varebeholdninger

Varebeholdninger måles til kostpris efter FIFO-metoden eller nettorealiseringsværdi, hvis denne er lavere.

Nettorealiseringsværdien for varebeholdninger opgøres til det beløb, som forventes at kunne indbringes ved salg i normal drift med fradrag af salgs- og færdiggørelsesomkostninger. Nettorealiseringsværdien opgøres under hensyntagen til omsættelighed, ukurans og udvikling i forventet salgspris.

Kostpris for hjælpematerialer omfatter købspris med tillæg af hjemtagelsesomkostninger.

### Tilgodehavender

Tilgodehavender indregnes i balancen til amortiseret kostpris eller lavere nettorealiseringsværdi, hvilket her svarer til pålydende værdi med fradrag af nedskrivning til imødegåelse af tab. Nedskrivninger til tab opgøres på grundlag af en individuel vurdering af de enkelte tilgodehavender samt for tilgodehavender fra salg tillige med en generel nedskrivning baseret på selskabets erfaringer fra tidligere år.

### Underdækning

Underdækning vedrørende tidligere år, som i de kommende år kan indregnes i taksterne/afgifterne og opkræves fra forbrugerne i henhold til de udmeldte indtægtsrammer og prislofter, indregnes i balancen under regulatorisk underdækning til en værdi svarende til det beløb, som ledelsen forventer, vil blive opkrævet i de kommende år.

### Hensatte forpligtelser

Hensatte forpligtelser indregnes, når selskabet som følge af en begivenhed indtruffet før eller på balancedagen har en retlig eller faktisk forpligtelse, og det er sandsynligt, at der må afgives økonomiske fordele for at indfri forpligtelsen.

### Aktuelle skattetilgodehavender og -forpligtelser

Aktuelle skattetilgodehavender og -forpligtelser indregnes i balancen med det beløb, der kan beregnes på grundlag af årets forventede skattepligtige indkomst reguleret for skat af tidligere års skattepligtige indkomster. Skattetilgodehavender og -forpligtelser præsenteres modregnet i det omfang, der er legal modregningsadgang, og posterne forventes afregnet netto eller samtidig.

### Udskudte skatteaktiver og -forpligtelser

Udskudt skat måles efter den balanceorienterede gælds metode af midlertidige forskelle mellem regnskabsmæssig og skattemæssig værdi af aktiver og forpligtelser, opgjort på grundlag af den planlagte anvendelse af aktivet, henholdsvis afvikling af forpligtelsen.

Udskudte skatteaktiver, herunder skatteværdien af fremførselsberettiget skattemæssigt underskud, måles til den værdi, hvortil aktivet forventes at kunne realiseres, enten ved udligning i skat af fremtidig indtjening eller ved modregning i udskudte skatteforpligtelser inden for samme juridiske skatteenhed.

Udskudt skat måles på grundlag af de skatteregler og skattesatser, der med balancedagens lovgivning vil være gældende, når den udskudte skat forventes udløst som aktuel skat. Ændring i udskudt skat, som følge af ændringer i skattesatser, indregnes i resultatopgørelsen.

### Finansielle gældsforpligtelser

Fastforrentede lån indregnes ved låneoptagelsen til det modtagne provenu med fradrag af afholdte transaktionsomkostninger. I efterfølgende perioder måles lånene til amortiseret kostpris, således at forskellen mellem provenuet og den nominelle værdi indregnes i resultatopgørelsen som en rentekomkostning over låneperioden.

Øvrige gældsforpligtelser måles til amortiseret kostpris, der i al væsentlighed svarer til nominal værdi.

### Overdækning

Regulatorisk overdækning opført som forpligtelser er det beløb, som selskabet forventer at tilbagebetale i kommende års takster. Udgangspunktet for opgørelsen er indeværende og tidligere års opgørelse af faktiske indtægter og udgifter i forhold til foreløbigt indregnede beløb, som selskabet har opgjort pr. balancedagen i henhold til Forsyningssekretariatets anvisninger.

### Periodeafgrænsningsposter

Periodeafgrænsningsposter opført som forpligtelser udgøres af modtagne betalinger vedrørende indtægter i de efterfølgende regnskabsår.

### Pengestrømsopgørelse

Pengestrømsopgørelsen viser koncernens pengestrømme for året opdelt på drifts-, investerings- og finansieringsaktivitet, årets forskydning i likvider samt selskabets likvider ved årets begyndelse og slutning.

### Pengestrøm fra driftsaktivitet

Pengestrøm fra driftsaktiviteten opgøres som årets resultat reguleret for ændring i driftskapitalen og ikke kontante resultatposter som af- og nedskrivninger og hensatte forpligtelser. Driftskapitalen omfatter omsætningsaktiver minus kortfristede gældsforpligtelser eksklusive de poster, der indgår i likvider.

### Pengestrøm fra investeringsaktivitet

Pengestrøm fra investeringsaktiviteten omfatter pengestrømme fra køb og salg af immaterielle, materielle og finansielle anlægsaktiver.



**Pengestrøm fra finansieringsaktivitet**

Pengestrøm fra finansieringsaktiviteten omfatter pengestrømme fra optagelse og tilbagebetaling af langfristede gældsforpligtelser samt ind- og udbetalinger til og fra aktionærerne.

**Likvider**

Likvide midler består af posterne "Likvide beholdninger". Pengestrømsopgørelsen kan ikke udledes alene af det offentliggjorte regnskabsmateriale.

**Forklaring af nøgletal**

Bruttomargin	=	$\frac{\text{Bruttofortjeneste} \times 100}{\text{Nettoomsætning}}$
Overskudsgrad	=	$\frac{\text{Resultat før finansielle poster} \times 100}{\text{Nettoomsætning}}$
Afkastningsgrad	=	$\frac{\text{Resultat før finansielle poster} \times 100}{\text{Samlede aktiver}}$
Soliditetsgrad	=	$\frac{\text{Egenkapital ultimo} \times 100}{\text{Samlede aktiver}}$
Forrentning af egenkapital	=	$\frac{\text{Årets resultat} \times 100}{\text{Gennemsnitlig egenkapital}}$



## Resultatopgørelse 1. januar - 31. december

	Note	KONCERN		MODERSELSKAB	
		2013	2012	2013	2012
		TDKK	TDKK	TDKK	TDKK
<b>Nettoomsætning</b>	<b>1</b>	<b>522.935</b>	<b>590.813</b>	<b>0</b>	<b>0</b>
Direkte omkostninger		307.978	340.826	0	0
<b>Bruttoresultat</b>		<b>214.957</b>	<b>236.227</b>	<b>0</b>	<b>0</b>
Personaleomkostninger	2	56.424	66.812	0	0
Andre eksterne driftsomkostninger		24.645	46.193	0	0
Af- og nedskrivninger	3	132.310	131.607	0	0
<b>Resultat før finansielle poster</b>		<b>1.578</b>	<b>5.375</b>	<b>0</b>	<b>0</b>
Indtægt af kapitalandele i dattervirksomheder	8	0	0	7.528	4.019
Finansielle indtægter	4	10.218	5.766	0	0
Finansielle omkostninger	5	1.875	3.925	-6	0
<b>Resultat før skat</b>		<b>9.921</b>	<b>7.216</b>	<b>7.522</b>	<b>4.019</b>
Skat af årets resultat	6	-2.615	-2.913	-216	284
<b>Årets resultat</b>		<b>7.306</b>	<b>4.303</b>	<b>7.306</b>	<b>4.303</b>

## RESULTATDISPONERING

Forslag til resultatdisponering	MODERSELSKAB	
Årets resultat	7.306	4.303
<b>Til disposition</b>	<b>7.306</b>	<b>4.303</b>
Overført til næste år	7.306	4.303
	<b>7.306</b>	<b>4.303</b>

**Balance 31. december**

AKTIVER	KONCERN		MODERSELSKAB		
	Note	31. december	31. december	31. december	31. december
		2013	2012	2013	2012
		TDKK	TDKK	TDKK	TDKK
Grunde og bygninger		157.817	168.978	0	0
Produktionsanlæg		299.639	318.308	0	0
Distributionsanlæg		2.303.486	2.275.910	0	0
Andre anlæg, driftsmateriel og inventar		23.602	23.486	0	0
Materielle anlægsaktiver under udførelse		15.026	13.271	0	0
<b>Materielle anlægsaktiver</b>	<b>7,3</b>	<b>2.799.570</b>	<b>2.799.953</b>	<b>0</b>	<b>0</b>
Kapitalandele i dattervirksomheder	8	0	0	2.442.987	2.429.251
Andre kapitalandele, værdipapirer		22.481	0	0	0
<b>Finansielle anlægsaktiver</b>		<b>22.481</b>	<b>0</b>	<b>2.442.987</b>	<b>2.429.251</b>
<b>Anlægsaktiver</b>		<b>2.822.051</b>	<b>2.799.953</b>	<b>2.442.487</b>	<b>2.429.251</b>
<b>Varebeholdninger</b>		<b>9.209</b>	<b>9.336</b>	<b>0</b>	<b>0</b>
Tilgodehavende fra salg af varer og tjenesteydelser		50.729	26.766	0	0
Tilgodehavende hos tilknyttede virksomheder		0	0	7.850	14.926
Tilgodehavende hos Helsingør Kommune		4.742	2.637	0	0
Udskudt skatteaktiv		19.588	8.944	0	0
Regulatorisk underdækning		3.356	24.652	0	0
Periodisk underdækning		1.704	2.017	0	0
Andre tilgodehavender		69.474	82.185	0	0
<b>Tilgodehavender</b>		<b>149.593</b>	<b>147.201</b>	<b>7.850</b>	<b>14.926</b>
<b>Likvide beholdninger</b>	<b>13, 14</b>	<b>105.904</b>	<b>78.977</b>	<b>0</b>	<b>0</b>
<b>Omsætningsaktiver</b>		<b>264.706</b>	<b>235.514</b>	<b>7.850</b>	<b>14.926</b>
<b>Aktiver i alt</b>		<b>3.086.757</b>	<b>3.035.467</b>	<b>2.450.837</b>	<b>2.444.177</b>

## Balance 31. december

### PASSIVER

	Note	KONCERN		MODERSELSKAB	
		31. december	31. december	31. december	31. december
		2013	2012	2013	2012
		TDKK	TDKK	TDKK	TDKK
Aktiekapital		100.500	100.500	100.500	100.500
Opskrivningshænlæggelse		476.813	471.244	476.813	471.244
Overført resultat		1.868.391	1.854.877	1.868.391	1.854.877
<b>Egenkapital</b>	<b>9</b>	<b>2.445.704</b>	<b>2.426.621</b>	<b>2.445.704</b>	<b>2.426.621</b>
<b>Minoritetsinteresser</b>		<b>167</b>	<b>167</b>	<b>0</b>	<b>0</b>
Hensættelse til udskudt skat		24.012	21.454	0	0
Andre hensatte forpligtelser		34.195	32.455	0	0
<b>Hensatte forpligtelser</b>		<b>58.207</b>	<b>53.909</b>	<b>0</b>	<b>0</b>
Lån Kommunekredit		193.989	162.459	0	0
Gæld Helsingør Kommune		100.645	117.419	0	0
<b>Langfristede gældsforpligtelser</b>	<b>10</b>	<b>294.634</b>	<b>279.878</b>	<b>0</b>	<b>0</b>
Kreditinstitutter		0	0	433	0
Leverandører af varer og tjenesteydelser		91.645	80.119	0	0
Regulatorisk overdækning		48.338	15.457	0	0
Periodisk overdækning		28.575	3.441	0	0
Selskabsskat		1.331	0	0	0
Periodeafgrænsningsposter	10	9.354	34.224	0	0
Anden gæld		108.802	141.651	4.700	17.556
<b>Kortfristede gældsforpligtelser</b>		<b>288.045</b>	<b>274.892</b>	<b>5.133</b>	<b>17.556</b>
<b>Gældsforpligtelser</b>		<b>582.679</b>	<b>554.770</b>	<b>5.133</b>	<b>17.556</b>
<b>Passiver i alt</b>		<b>3.086.757</b>	<b>3.035.467</b>	<b>2.450.837</b>	<b>2.444.177</b>
Eventualposter og øvrige økonomiske forpligtelser	11				
Nærtstående parter og ejerforhold	12				

## Egenkapitalopgørelse

### KONCERN

	Aktiekapital	Opskrivnings- henlæggelse	Overført resultat	I alt
	TDKK	TDKK	TDKK	TDKK
<b>Egenkapital 1. januar</b>	<b>100.500</b>	<b>471.244</b>	<b>1.854.877</b>	<b>2.426.621</b>
Korrektion af fundamental fejl	0	5.569	8.277	13.846
Udskudt skat af korrektion af fundamental fejl	0	0	-2.069	-2.069
Årets resultat	0	0	7.306	7.306
<b>Egenkapital 31. december</b>	<b>100.500</b>	<b>476.813</b>	<b>1.868.391</b>	<b>2.445.704</b>

## Egenkapitalopgørelse

### MODERSELSKABET

	Aktiekapital	Opskrivnings- henlæggelse	Overført resultat	I alt
	TDKK	TDKK	TDKK	TDKK
<b>Egenkapital 1. januar</b>	<b>100.500</b>	<b>471.244</b>	<b>1.854.877</b>	<b>2.426.621</b>
Korrektion af fundamental fejl	0	5.569	8.277	13.846
Udskudt skat af korrektion af fundamental fejl	0	0	-2.069	-2.069
Årets resultat	0	0	7.306	7.306
<b>Egenkapital 31. december</b>	<b>100.500</b>	<b>476.813</b>	<b>1.868.391</b>	<b>2.445.704</b>

## Pengestrømsopgørelse for koncernen

	Note	2013	2012	2011	2010
		TDKK	TDKK	TDKK	TDKK
Årets resultat		7.306	4.303	7.378	-21.724
Reguleringer	13	215.380	153.039	108.747	86.872
Ændring i driftskapital	14	-57.683	19.781	-14.948	18.035
<b>Pengestrømme fra driftsaktivitet før skat</b>		<b>165.003</b>	<b>177.123</b>	<b>101.177</b>	<b>83.183</b>
Renteindbetalinger og lignende		10.218	5.766	210	161
Renteudbetalinger og lignende		-1.875	-3.925	-4.115	-2.068
<b>Pengestrømme fra ordinær drift</b>		<b>173.346</b>	<b>178.964</b>	<b>97.272</b>	<b>81.276</b>
Betalt selskabsskat		-11.723	0	76	-130
<b>Pengestrømme fra driftsaktivitet</b>		<b>161.623</b>	<b>178.964</b>	<b>97.348</b>	<b>81.146</b>
Ændring i gæld til Helsingør Kommune		-16.774	0	0	0
Køb af kapitalandele		-22.481	0	0	0
Køb af materielle anlægsaktiver		-126.971	-167.691	-190.375	-159.235
<b>Pengestrømme fra investeringsaktivitet</b>		<b>-166.226</b>	<b>-167.691</b>	<b>-190.375</b>	<b>-158.841</b>
<b>Ændring i likvider</b>		<b>-4.603</b>	<b>11.272</b>	<b>-93.027</b>	<b>-78.089</b>
Likvider 1. januar		-83.482	-94.754	-1.727	76.362
<b>Likvider 31. december</b>		<b>-88.085</b>	<b>-83.482</b>	<b>-94.754</b>	<b>-1.727</b>
Likvider specificeres således:					
Likvide beholdninger		105.904	78.977	35.977	0
Gæld til kreditinstitutter		-193.989	-162.459	-130.731	-1.727
<b>Likvider 31. december</b>		<b>- 88.085</b>	<b>-83.482</b>	<b>-94.754</b>	<b>-1.727</b>

## Noter til regnskabet

	KONCERN		MODERSELSKAB	
	2013	2012	2013	2012
	TDKK	TDKK	TDKK	TDKK
<b>1 Nettoomsætning</b>				
Salg og distribution af vand	33.302	36.129	0	0
Salg og distribution af varme	180.298	269.490	0	0
Salg af el	80.665	0	0	0
Eldistribution	53.306	85.975	0	0
Spildevandsafledning	91.447	102.908	0	0
Renovation og genbrugsanlæg	70.829	78.990	0	0
Øvrig omsætning	13.088	17.321	0	0
	<b>522.935</b>	<b>590.813</b>	<b>0</b>	<b>0</b>
<b>2 Personaleomkostninger</b>				
Lønninger og gager	67.145	70.540	0	0
Pensioner	4.765	9.507	0	0
Andre omkostninger til social sikring	1.617	1.041	0	0
Overført til anlæg	-17.103	-14.276	0	0
	<b>56.424</b>	<b>66.812</b>	<b>0</b>	<b>0</b>
Gennemsnitligt antal medarbejdere	<b>151</b>	<b>149</b>	<b>0</b>	<b>0</b>
<b>3 Af- og nedskrivninger af materielle anlægsaktiver</b>				
Grunde og bygninger	19.542	-13.588	0	0
Produktionsanlæg	32.802	-30.138	0	0
Distributionsanlæg	73.276	-70.941	0	0
Andre anlæg, driftsmateriel og inventar	7.585	-10.730	0	0
Tab(+)/gevinst(-) ved salg af anlægsaktiver	-895	-6.210		
	<b>132.310</b>	<b>131.607</b>	<b>0</b>	<b>0</b>
<b>4 Finansielle indtægter</b>				
Andre finansielle indtægter	10.218	5.766	0	0
	<b>10.218</b>	<b>5.766</b>	<b>0</b>	<b>0</b>
<b>5 Finansielle omkostninger</b>				
Andre finansielle omkostninger	1.875	3.925	6	0
	<b>1.875</b>	<b>3.925</b>	<b>6</b>	<b>0</b>

	KONCERN		MODERSELSKAB	
	2013	2012	2013	2012
	TDKK		TDKK	
<b>6 Skat</b>				
Årets aktuelle skat	-7.307	0	0	0
Årets udskudte skat	5.292	-2.913	0	284
Regulering af aktuel skat tidligere år	772	0	0	0
Regulering af udskudt skat vedr. tidligere år	-1.372	0	-216	0
<b>Årets skat i alt</b>	<b>-2.615</b>	<b>-2.913</b>	<b>-216</b>	<b>284</b>

## 7 Materielle anlægsaktiver

### KONCERN

	Grunde og bygninger	Produktionsanlæg	Distributionsanlæg	Andre anlæg, driftsmateriel og inventar	Materielle anlæg under udførelse
	TDKK	TDKK	TDKK	TDKK	TDKK
Kostpris 1. januar	139.839	313.899	2.166.367	41.365	13.271
Korrektion vedr. primo	286	0	8.277	-286	0
Tilgang i årets løb	5.440	14.133	83.944	9.757	13.697
Afgang i årets løb	-387	0	-539	-5.442	-152
Overførelser i årets løb	2.918	0	8.717	155	-11.790
<b>Kostpris 31. december</b>	<b>148.096</b>	<b>328.032</b>	<b>2.266.766</b>	<b>45.549</b>	<b>15.026</b>
Opskrivninger 1. januar	52.453	69.434	345.367	3.990	0
Årets opskrivninger	0	0	0	0	0
<b>Opskrivninger 31. december</b>	<b>52.453</b>	<b>69.434</b>	<b>345.367</b>	<b>3.990</b>	<b>0</b>
Af- og nedskrivninger 1. januar	-23.315	-65.025	-235.824	-21.869	0
Årets afskrivninger	-13.001	-32.802	-73.276	-7.585	0
Årets nedskrivninger	-6.541	0	0	0	0
Afskrivninger på årets afgang	125	0	453	3.517	0
<b>Af- og nedskrivninger 31. december</b>	<b>-42.732</b>	<b>-97.827</b>	<b>-308.647</b>	<b>-25.937</b>	<b>0</b>
<b>Regnskabsmæssig værdi 31. december</b>	<b>157.817</b>	<b>299.639</b>	<b>2.303.486</b>	<b>23.602</b>	<b>15.026</b>

Der er ingen anlægsaktiver i moderselskabet



## 8 Kapitalandele i dattervirksomheder

	2013	2012	2011	2010
	TDKK	TDKK	TDKK	TDKK
Tilgang ved stiftelse	1.970.426	1.933.504	1.933.504	1.933.504
Tilgang i årets løb	0	36.922	0	0
<b>Kostpris 31. december</b>	<b>1.970.426</b>	<b>1.970.426</b>	<b>1.933.504</b>	<b>1.933.504</b>
Værdireguleringer 1. januar	458.825	470.361	429.374	-17.912
Korrektion primo	6.208	-15.555	-472	0
Andel af årets resultat	7.528	4.019	5.196	447.286
Øvrige egenkapitalbevægelser, netto	0	0	36.263	0
<b>Værdireguleringer 31. december</b>	<b>472.561</b>	<b>458.825</b>	<b>470.361</b>	<b>429.374</b>
<b>Regnskabsmæssig værdi 31. december</b>	<b>2.442.987</b>	<b>2.429.251</b>	<b>2.403.865</b>	<b>2.362.878</b>

Navn	Ejerandel	Selskabskapital	Egenkapital	Årets resultat
		TDKK	TDKK	TDKK
Forsyning Helsingør Elnet A/S	100 pct.	15.000	75.642	6.600
Forsyning Helsingør Varme A/S	100 pct.	40.000	81.320	0
Forsyning Helsingør Vand A/S	100 pct.	50.000	623.186	0
Forsyning Helsingør Spildevand A/S	100 pct.	400.000	1.590.316	0
Forsyning Helsingør Affald A/S	100 pct.	7.500	30.867	0
Forsyning Helsingør Service A/S	100 pct.	500	41.656	928
			<b>2.442.987</b>	<b>7.528</b>

Datterselskaberne Forsyning Helsingør Vand A/S og Forsyning Helsingør Spildevand A/S er underlagt lov om vandforsyning. Ifølge loven skal datterselskabernes økonomi hvile i sig selv, således at eventuel kapitaldannelse (overskud gennem effektivisering) ikke kan udloddes til ejerne, men forudsættes at forblive i sektoren. Som følge af restriktionerne i lov om vandforsyning kan ejeren således ikke frit råde over den regnskabsmæssigt opgjorte egenkapital.

Forsyning Helsingør Varme A/S og Helsingør Kraftvarmeværk A/S er underlagt lov om varmforsyning. Ifølge loven skal selskabets økonomi hvile i sig selv, således at eventuel kapitaldannelse ikke kan udloddes til ejerne. Som følge af restriktionerne i lov om varmforsyning kan ejeren således ikke frit råde over egenkapitalen.

## 9 Egenkapital

Virksomhedskapitalen består af 100.500 aktier a nominelt DKK 1.000.

## 10 Langfristede gældsforpligtelser

### Koncern

Indtægter, der forfalder inden for 1 år, er opført under kortfristede gældsforpligtelser. Den resterende del er indregnet under langfristede gældsforpligtelser.

## 11 Eventualposter og øvrige økonomiske forpligtelser

### Eventualforpligtelser

Selskabet har indgået operationelle leje- og leasingsaftaler for et beløb på TDKK 727, hvoraf TDKK 320 forfalder til betaling indenfor det næste år.

## 12 Nærtstående parter og ejerforhold

### Bestemmende indflydelse

Helsingør Kommune

### Grundlag

Hovedaktionær

### Øvrige nærtstående parter

Part	Grundlag	Part	Grundlag
Jacob Brønnum	<i>Direktion</i>	Forsyning Helsingør Spildevand A/S	<i>Datterselskab</i>
Per Tærstøl	<i>Bestyrelsesmedlem</i>	Forsyning Helsingør Vand A/S	<i>Datterselskab</i>
Gitte Kondrup	<i>Bestyrelsesmedlem</i>	Forsyning Helsingør Varme A/S	<i>Datterselskab</i>
Peter Poulsen	<i>Bestyrelsesmedlem</i>	Helsingør Kraftvarmeværk A/S	<i>Datterselskab</i>
Ib Kirkegaard	<i>Bestyrelsesmedlem</i>	Forsyning Helsingør Affald A/S	<i>Datterselskab</i>
Jens Erik Jacobsen	<i>Bestyrelsesmedlem</i>	Forsyning Helsingør Elnet A/S	<i>Datterselskab</i>
Christian Holmer Hansen	<i>Bestyrelsesmedlem</i>	Forsyning Helsingør Service A/S	<i>Datterselskab</i>
Dennis Jon Knudsen	<i>Bestyrelsesmedlem</i>		
Jan D. Christensen	<i>Bestyrelsesmedlem</i>		
Steffen Agger	<i>Bestyrelsesmedlem</i>		
Bjørn Andersen	<i>Bestyrelsesmedlem</i>		

### Transaktioner

Der har ikke i årets løb, bortset fra koncerninterne transaktioner og normalt ledelsesvederlag, været gennemført transaktioner med bestyrelse, direktion, ledende medarbejdere, væsentlige aktionærer, tilknyttede virksomheder eller andre nærtstående parter.

### Ejerforhold

Følgende aktionærer er noteret i selskabets aktionærfortegnelse som ejende minimum 5 % af stemmerne eller minimum 5 % af aktiekapitalen:

Helsingør Kommune

**13 Pengestrømsopgørelse - reguleringer**

	2013	2012	2011	2010
	TDKK	TDKK	TDKK	TDKK
Finansielle indtægter	-10.218	-5.766	-210	-161
Finansielle omkostninger	1.875	3.925	4.115	2.068
Af- og nedskrivninger på materielle anlægsaktiver samt gevinst og tab ved afhændelse af anlægsaktiver	141.336	131.815	103.557	91.964
Årets ændring i regulatorisk over- og underdækning	79.624	24.352	0	0
Afhændelse af nettoaktiver i datterselskab	2.217			
Udskudt skatteeffekt af korrektion af fundamental fejl	-2.069	-4.367	0	0
Minoritetsinteressers andel af egenkapital	0	167	0	0
Skat af årets resultat	2.615	2.913	1.285	-6.999
	<b>215.380</b>	<b>153.039</b>	<b>108.747</b>	<b>86.872</b>

**14 Pengestrømsopgørelse - ændring i driftskapital**

Ændring i varebeholdning	127	-799	-819	1.539
Ændring i tilgodehavender	-13.357	-6.035	-7.237	-64.480
Ændring i hensatte forpligtelser	1.740	3.760	-9.949	11.888
Ændring i leverandørgæld mv.	-46.193	22.855	3.057	69.088
	<b>-57.683</b>	<b>19.781</b>	<b>-14.948</b>	<b>18.035</b>

# Ledelsespåtegning

Bestyrelse og direktion har dags dato behandlet og godkendt årsrapporten for regnskabsåret 1. januar - 31. december 2013 for Forsyning Helsingør A/S.

Årsrapporten er udarbejdet i overensstemmelse med årsregnskabsloven.


Koncernregnskabet og årsregnskabet giver efter vores opfattelse et retvisende billede af koncernens og mo-

derselskabets aktiver, passiver og finansielle stilling pr. 31. december 2013 samt af resultatet af koncernens og moderselskabets aktiviteter og koncernens pengestrømme for 2013.

Årsrapporten indstilles til generalforsamlingens godkendelse.

Helsingør, den 7. april 2014.

## Direktion



Jacob Brønnum

## Bestyrelse



Christian Holmer Hansen



Dennis Jon Knudsen



Jan Dam Christensen



Ib Kirkegaard



Jens Erik Jacobsen



Peter Poulsen



Gitte Kondrup



Per Tærsebøl

Årsrapporten er fremlagt og godkendt på selskabets ordinære generalforsamling

## Dirigent



Benedikte Kiær  
Borgmester

# Den uafhængige revisors erklæringer

## Påtegning på koncernregnskabet og årsregnskabet

Vi har revideret koncernregnskabet og årsregnskabet for Forsyning Helsingør A/S for regnskabsåret 1. januar – 31. december 2013, der omfatter anvendt regnskabspraksis, resultatopgørelse, balance, egenkapitalopgørelse, pengestrømsopgørelse og noter for såvel koncernen som selskabet. Koncernregnskabet og årsregnskabet udarbejdes efter årsregnskabsloven.

## Ledelsens ansvar for koncernregnskabet og årsregnskabet

Ledelsen har ansvaret for udarbejdelsen af et koncernregnskab og et årsregnskab, der giver et retvisende billede i overensstemmelse med årsregnskabsloven. Ledelsen har endvidere ansvaret for den interne kontrol, som ledelsen anser nødvendig for at udarbejde et koncernregnskab og et årsregnskab uden væsentlig fejlinformation, uanset om denne skyldes besvigelser eller fejl.

## Revisors ansvar

Vores ansvar er at udtrykke en konklusion om koncernregnskabet og årsregnskabet på grundlag af vores revision. Vi har udført revisionen i overensstemmelse med internationale standarder om revision og yderligere krav ifølge dansk revisorlovgivning. Dette kræver, at vi overholder etiske krav samt planlægger og udfører revisionen for at opnå høj grad af sikkerhed for, om koncernregnskabet og årsregnskabet er uden væsentlig fejlinformation.

En revision omfatter udførelse af revisionshandling for at opnå revisionsbevis for beløb og oplysninger i koncernregnskabet og årsregnskabet. De valgte revisionshandling afhænger af revisors vurdering, herunder vurdering af risici for væsentlig fejlinformation i koncernregnskabet og årsregnskabet, uanset om denne skyldes besvigelser eller fejl. Ved risikovurderingen overvejer revisor intern kontrol, der er relevant for virksomhedens udarbejdelse af et koncernregnskab og et årsregnskab, der giver et retvisende billede. Formålet hermed er at udforme revisionshandling, der er passende efter

omstændighederne, men ikke at udtrykke en konklusion om effektiviteten af virksomhedens interne kontrol. En revision omfatter endvidere vurdering af, om ledelsens valg af regnskabspraksis er passende, og om ledelsens regnskabsmæssige skøn er rimelige, samt en vurdering af den samlede præsentation af koncernregnskabet og årsregnskabet.

Det er vores opfattelse, at det opnåede revisionsbevis er tilstrækkeligt og egnet som grundlag for vores konklusion.

Revisionen har ikke givet anledning til forbehold.

## Konklusion

Det er vores opfattelse, at koncernregnskabet og årsregnskabet giver et retvisende billede af koncernens og selskabets aktiver, passiver og finansielle stilling pr. 31. december 2013 samt af resultatet af koncernens og selskabets aktiviteter samt pengestrømme for regnskabsåret 1. januar – 31. december 2013 i overensstemmelse med årsregnskabsloven.

## Udtalelse om ledelsesberetningen

Vi har i henhold til årsregnskabsloven gennemlæst ledelsesberetningen. Vi har ikke foretaget yderligere handlinger i tillæg til den udførte revision af koncernregnskabet og årsregnskabet. Det er på denne baggrund vores opfattelse, at oplysningerne i ledelsesberetningen er i overensstemmelse med koncernregnskabet og årsregnskabet.

Hellerup, den 7. april 2014

PricewaterhouseCoopers  
Statsautoriseret Revisionspartnerselskab



Per Timmermann  
Statsautoriseret revisor



Michael Kruse Bak  
Statsautoriseret revisor



Må kun fyldes hertil -

FORSYNING  
HELSINGØR  
MERGI VAND AFFALD

Restaffald fra restauranter og  
køkkener. Inkl. Gløder og  
støvende materialer. Ikke  
glas og flasker.



Vi leverer el, varme og vand  
– og vi sørger for, at spildevand og affald kommer godt væk.



Haderslevvej 25    [www.fh.dk](http://www.fh.dk)  
3000 Helsingør    Tlf.: 48 40 50 50