

Helsingør Kommunes

# Plan for Cirkulær Økonomi

fra affald til ressourcer

2023-2034



## Indhold

Cirkulær økonomi.....	3
Cirkulær Økonomi - <i>faktaboks</i> .....	5
Om Plan for Cirkulær Økonomi.....	6
Afgørelse om miljøvurdering.....	6
Planens struktur.....	6
Rammer og handlemuligheder.....	7
Affaldsbegreber - <i>faktaboks</i> .....	8
Planens effekt og økonomi.....	8
Helsingør Kommune, Forsyning Helsingør og Nordsjællands Park og Vej – Roller og ansvar.....	9
Hvor står vi?.....	10
Hvor skal vi hen?.....	11
Vision.....	11
Mål.....	11
De væsentligste aktiviteter.....	12
Tema 1 Affaldsminimering og direkte genbrug.....	14
Affaldsminimering, vidensdeling og kommunikation.....	14
Direkte og lokalt genbrug.....	15
Undervisning i folkeskoler og på ungdomsuddannelser.....	15
Understøtte borgerdrevne initiativer.....	16
Tema 2 Mere og bedre genanvendelse.....	17
Mere genanvendelse.....	17
Bedre reel genanvendelse.....	18
Mindre affald til forbrænding og deponi.....	19
Sikring af behandlingskapacitet.....	19
Kommunikation.....	20
Tema 3 Fokus på erhvervs- og byggeaffald mv.....	21
Erhvervsaffald.....	21
Bygge- og anlægsaffald.....	22
Landbrugsplast.....	23
Jordhåndtering.....	23
Tema 4 Grøn og ansvarlig kommune.....	24
Bæredygtighed i kommunale udbud og indkøb.....	24
Affaldsminimering og direkte genbrug.....	25
Affaldssortering i kommunen som i hjemmet.....	25
Affaldsdata.....	25
Affald i det offentlige rum.....	25
Samarbejder på tværs i kommunen.....	26
Handlingsplan 2023-2028.....	27

## Cirkulær økonomi

Danmark er det land i Europa, der genererer mest husholdningslignende affald pr. indbygger – ca. 800 kg om året. Og vi forbruger flere naturressourcer, end vores klode kan holde til. Det ville kræve ca. fire jordkloder, hvis alle skulle leve, som vi gør i Danmark. Det danske forbrug er ca. dobbelt så stort som det globale gennemsnit.

Tiltag, der begrænser udnyttelsen af naturressourcerne, reducerer affaldsmængden samt forbedrer kvaliteten i genanvendelsen, kan have mange udformninger og ske i alle led i værdikæden og på forskellige niveauer. De kan fremmes ved at understøtte cirkulære produktions-, forretnings- og forbrugsmodeller, dvs. en cirkulær økonomi.

Vi skal med andre ord i gang med en omstilling fra en lineær økonomi til en cirkulær økonomi. Cirkulær økonomi er en økonomi, hvor alle ressourcer er i kredsløb.

Vi skal væk fra en 'vugge til grav' tankegang og i stedet tænke 'vugge til vugge'. Det betyder, at intet smides ud og bliver til affald, fordi det kan genbruges eller genanvendes. Det kan fx repareres, så vi fortsat kan bruge det, eller materialet kan genanvendes i en ny form i et andet produkt.

I den ideelle cirkulære verden skal der ikke bruges nye ressourcer, fordi alle ressourcer forbliver i kredsløb. Skal vi have en cirkulær økonomi til glæde for klima, natur og miljø, så kræver det, at vi ændrer på den måde, vi i dag forbruger og producerer på.

Først og fremmest kræver implementeringen af den cirkulære tankegang et paradigmeskifte. Vi skal væk fra den traditionelle tilgang. Væk fra brug og smid væk-kulturen. Det vil kræve noget af os alle – både borgere og virksomheder.

Rejsen mod en cirkulær økonomi kræver, at alle tager ansvar og bidrager. Forebyggelse af affald og begrænsning i brugen af ressourcer er dybest set et valg, den enkelt træffer i sin hverdag. Kommunens rolle ændres hermed i forhold til tidligere, i det vi nu kun kan oplyse og guide omkring de valg, der skal træffes. Kommunen kan på enkelte områder gøre det lettere at træffe de rigtige valg, fx der hvor vi kan etablere muligheder for direkte genbrug.

Hvis denne plan – og dermed rejsen mod en cirkulær økonomi – skal lykkes, så vil det kræve, at vi alle bidrager!

Kommunen kan altså ikke løfte opgaven alene, men noget af det vi kan gøre er at arbejde målrettet med affaldsminimering og direkte genbrug. Det kan fx ske ved at medvirke til at skabe en øget affaldsbevidsthed hos både borgere og erhverv, men også ved at der i større grad åbnes muligheder for at træffe de rigtige valg. Det handler denne plans Tema 1 og 3 om.

Kommunen kan, som grøn og ansvarlig virksomhed, også direkte påvirke trækket på naturressourcerne og affaldsmængden, fx ved egne valg og indkøb. Det handler Tema 4 om.

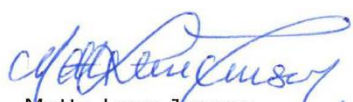
Men vi skal også forsat arbejde med at optimere genanvendelsen af materialerne, både fra husholdninger, erhverv og kommunens egne enheder. Dette så materialerne kan bruges igen, og vi hermed kan reducere brugen af jomfruelige materialer. Dette handler både Tema 2, 3 og 4 om.

Alt sammen noget der spiller godt sammen med ønsket om cirkularitet, klimarigtige valg og bæredygtighed. Altså vil vi arbejde mod et samfund som i større grad bygger på en cirkulær økonomi, og FN's verdensmål.

Plan for Cirkulær Økonomi 2023-2034 er vedtaget af Byrådet den 27. februar 2023.



Benedikte Kiær  
Borgmester  
Helsingør Kommune



Mette Lene Jensen  
Formand for Klima- og  
Bæredygtighedsudvalget



Jens Bertram  
Bestyrelsesformand  
Forsyning Helsingør A/S

## Cirkulær økonomi - faktaboks

### Hvad er cirkulær økonomi?

I dag er vores økonomi primært lineær: Vi udvinder råstoffer, fremstiller produkter, forbruger og smider ud. Hermed går mange ressourcer tabt.

I en cirkulær økonomi indgår produkter og deres indholdsstoffer i et kontinuerligt kredsløb. Vugge-til-grav konceptet erstattes af genbrug og genanvendelse, så produkterne bruges flere gange, og materialerne bliver brugt i nye produkter – igen og igen. Skadelige stoffer elimineres, og al produktion er baseret på vedvarende energi. I cirkulær økonomi er der ideelt set ingen ressourcer, der går tabt, og materialerne bevarer deres værdi.

Cirkulær økonomi er altså en økonomisk model baseret på bæredygtighed. I cirkulær økonomi befinder produkter og materialer sig i kredsløb, hvilket begrænser trækket på jomfruelige råstoffer og produktionen af affald.

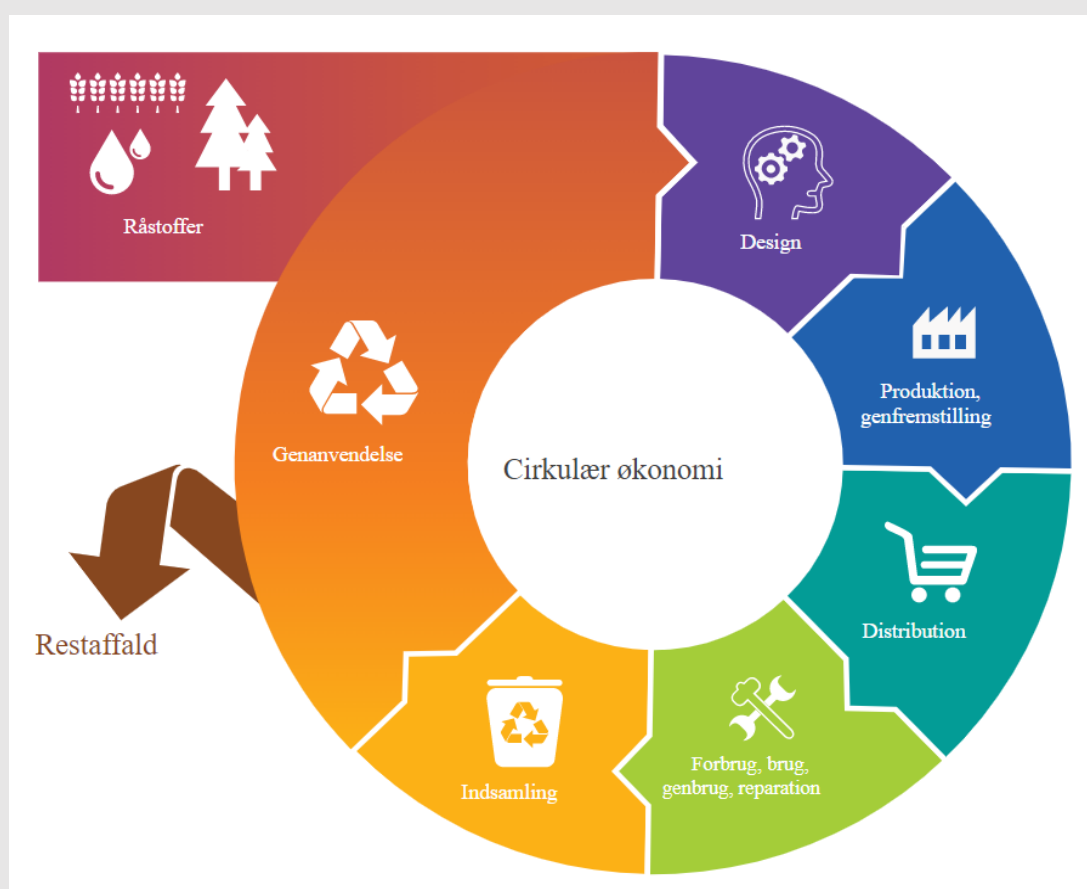


Illustration fra [www.europarl.europa.eu](http://www.europarl.europa.eu)

## Om Plan for Cirkulær Økonomi

Helsingør Kommunes Plan for Cirkulær Økonomi er vedtaget af Helsingør Byråd den 27. februar 2023.

Plan for Cirkulær Økonomi er Helsingør Kommunes affaldshåndteringsplan. Den foregående affaldshåndteringsplan hed Affalds- og ressourceplan 2015-24.

En affaldshåndteringsplan kaldes i daglig tale også en affaldsplan.

Det er lovpligtigt at udarbejde en affaldsplan. I planen beskrives hvad Helsingør Kommune vil arbejde med i den kommende 12 årige periode (2023-2034) med særlig fokus på de første 6 år. Der laves sædvanligvis nye affaldsplaner hvert 6. år.

Det er her, der lægges en retning for arbejdet med cirkulær økonomi, affaldsforebyggelse og genanvendelse af affald i Helsingør Kommune.

Plan for Cirkulær Økonomi er skrevet i samarbejde mellem Helsingør Kommune og Forsyning Helsingør, som står for driften af den kommunale affaldshåndteringen.

Borgere, virksomheder og andre interessenter har haft mulighed for at komme med input til konkrete udfordringer og med generelle kommentarer ved de offentlige høringer både før og efter udarbejdelsen af udkastet til planen.

Plan for Cirkulær Økonomis indsatsområder og initiativer er en implementering af "Handlingsplan for cirkulær økonomi, National plan for forebyggelse og håndtering af affald 2020-2032" (Miljøministeriet, juli 2021).

### Afgørelse om miljøvurdering

Helsingør Kommune har screenet Plan for Cirkulær Økonomi 2023-34 i henhold til Miljøvurderingsloven og fundet, at der ikke skal foretages yderligere miljøvurdering.

Se bilag 2.

### Planens struktur

Den samlede plan består af 3 dokumenter:

**Plan for Cirkulær Økonomi 2023-2034**

- Nærværende dokument indeholder 4 temaer, en række initiativer samt aktiviteter.

**Bilag 1: Status og kortlægning**

- En status over kommunens nuværende affaldsmængder, ordninger, økonomi mv.

**Bilag 2: Miljøscreening af Plan for Cirkulær Økonomi 2023-2034**

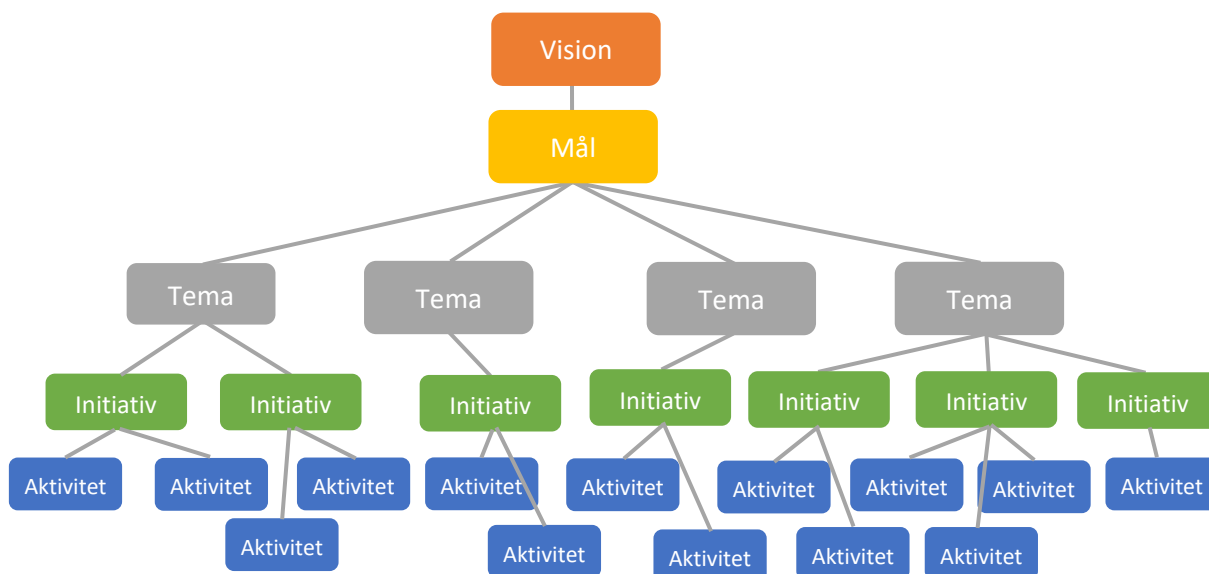
- Den lovpligtige miljøscreening af planen.

## Fra vision til aktiviteter

Planens vision og mål søges nået via 4 hovedtemaer. Hvert af disse temaer vurderes at kræve et særligt fokus for bedst muligt at støtte op om planens vision og mål.

Under hvert tema findes en række initiativer med tilhørende aktiviteter.

*Principskitse:*



## Handlingsplanen

Til sidst i planen findes en handlingsplan, hvor alle initiativer og aktiviteter er samlet med en angivelse af, hvornår de forventes gennemført, og hvem der er ansvarlige for aktiviteten.

## Rammer og handlemuligheder

Den nationale [Handlingsplan for cirkulær økonomi](#) sætter retningen for den kommunale affaldsplan - kaldet Plan for Cirkulær Økonomi. Den kommunale plan skal udarbejdes med udgangspunkt i den nationale plan, og må ikke stride mod denne.

De nye cirkulær økonomi planer – den nationale og kommunale – er stadig affaldsplaner, selvom de i dag favner bredere end tidligere planer. Kommunen er ansvarlig for udarbejdelse af egen affaldsplan, der beskriver, hvordan affaldshåndteringen planlægges i kommunen. Kommunens ordninger er primært rettet mod affald fra private husholdninger.

Kommunen må *ikke* planlægge for håndteringen af erhvervsaffald til materialenyttiggørelse, da det genanvendelige erhvervsaffald som hovedregel skal håndteres af private aktører. Der er dog nogle undtagelser fra dette, og det er:

1. affald der indsamles fra kommunens egne institutioner og virksomheder,
2. affald fra kommunens genbrugspladser,
3. erhvervsaffald fra en virksomhed, der kun har affald der i art og mængde svarer til affald fra en husholdning.

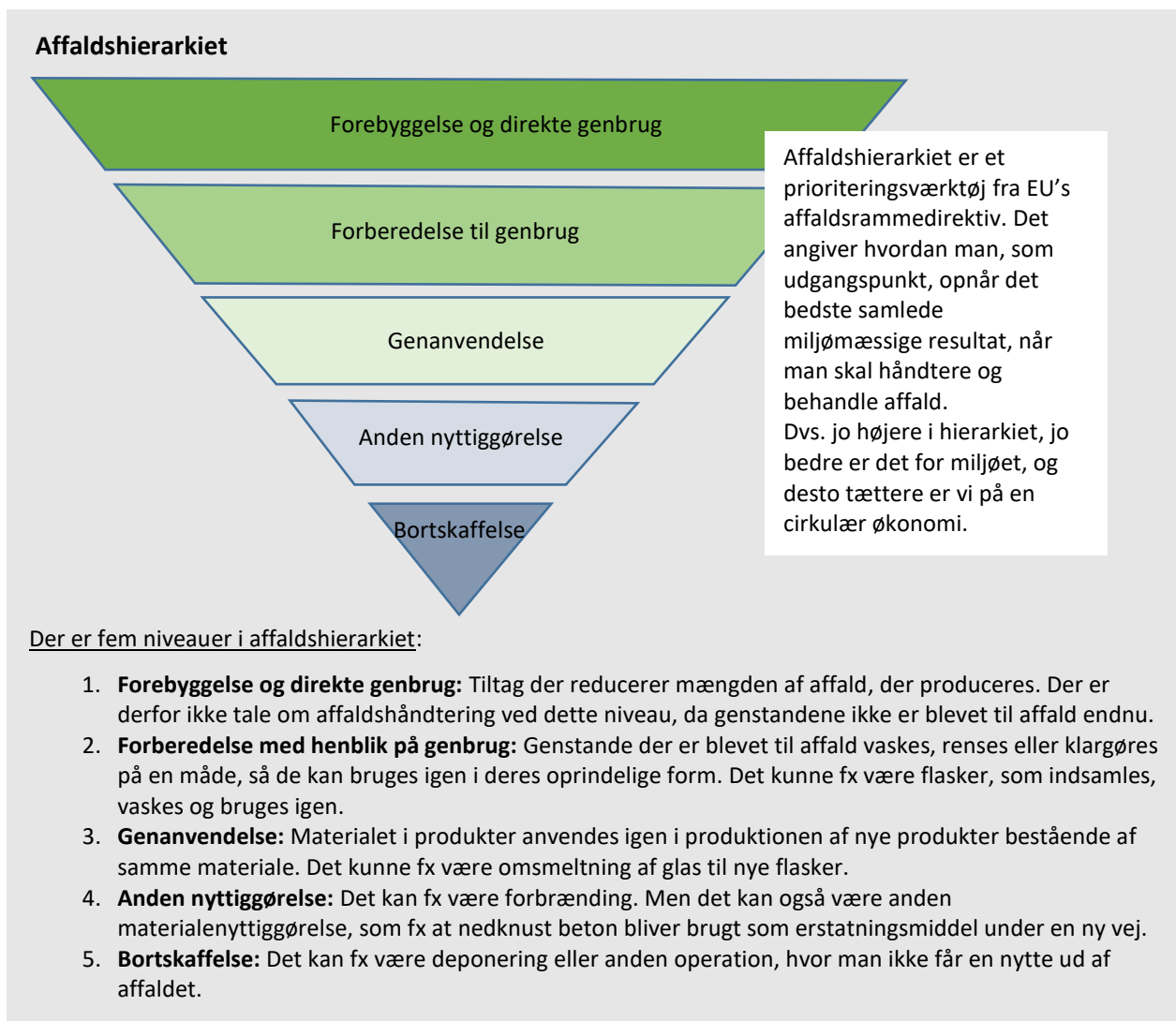
Kommunen har pligt til at føre tilsyn med virksomhedernes overholdelse af reglerne i affaldsbekendtgørelsen, og dermed også anvendelsen af affaldsordningerne, så det sikres, at intentionerne i den nationale affaldsplan og de kommunale affaldsplaner efterleves.

På basis af den kommunale affaldsplan udarbejder kommunen affaldsregulativer, der beskriver de indsamlings- og anvisningsordninger, der er etableret i kommunen. Affaldsregulativerne indeholder de lokale regler, der gælder på affaldsområdet for hhv. borgere og erhverv.

Den kommunale affaldsplan skal, ligesom den nationale affaldsplan, sendes i offentlig høring.

Behovet for affaldsbehandlingskapacitet skal desuden vurderes i planen, idet kommunen er forpligtiget til at sikre, at der er tilstrækkelig kapacitet til genanvendelse, forbrænding og deponering af det affald, som kommunen er ansvarlig for. Det vil sige, at kommunen har en forpligtelse til at indgå aftaler med anlæg, der kan håndtere affaldet.

## Affaldsbegreber - faktaboks



## Planens effekt og økonomi

De initiativer og aktiviteter, der fremgår af denne plan, forventes at bringe Helsingør Kommune et første skridt i retning mod en cirkulær økonomi. Dette vil ikke blot reducere affaldsmængden, men også have positive klimaeffekter, og være mere bæredygtigt. Desuden forventes en højere grad af samskabelse, positive sociale effekter og større engagement.



Alle initiativer og aktiviteter forventes gennemført inden for de eksisterende økonomiske rammer, som hermed også er med til at sætte rammen for ambitionsniveauet. Hvis væsentlige aktiviteter ikke kan rummes inden for eksisterende rammer, vil disse blive forelagt politisk.

Det forventes, at der i planperioden vil blive forelagt mere ambitiøse projekter, end hvad der fremgår af denne plan, til politisk behandling.

Affaldsordningerne for husholdningerne er gebyrfinansierede, hvor gebyrfastsættelsen for hver ordning er baseret på hvile-i-sig-selv-princippet.

### **Helsingør Kommune, Forsyning Helsingør og Nordsjællands Park og Vej – Roller og ansvar**

Helsingør Kommune er myndighed på affaldsområdet.

Når der i planen her står, at Helsingør Kommune fx vil optimere sorteringen af eget affald, så gælder dette alle kommunens enheder - administrationen, skoler, institutioner, plejehjem, Kulturværftet mv.

Forsyning Helsingør A/S ejes af Helsingør Kommune og står for driften af de kommunale indsamlingsordninger, herunder driften af fx genbrugspladser. Forsyning Helsingør varetager også den daglige kommunikation med borgerne om affaldssortering, afhentning mv.

Nordsjællands Park og Vej er et tværkommunalt samarbejde mellem Fredensborg og Helsingør kommuner (§ 60-selskab), som varetager renholdelsen på offentlige arealer og tager sig af henkastet affald.

## Hvor står vi?

I den tidligere Ressource- og affaldsplan 2015 – 2024 var der 4 temaer:

- Affald er ressourcer
- Miljøfarlige stoffer ud af affaldet
- Bedre service for borgere og erhverv
- Kommunen går forrest som grøn virksomhed

Under hver af disse var der en række mål og samlet set 56 initiativer.

Et af målene var 50 % genanvendelse af husholdningsaffald i 2022. Dette mål blev nået i 2021. Fremtidens indsamlingsløsninger for husholdningsaffaldet blev planlagt, og de sidste udrulninger er i fuld gang.

Der blev sat et mål om etablering af en ny genbrugsplads, denne står færdig efterår 2022.

Der var mål om at udvikle bedre digitale værktøjer til at styrke kommunikation omkring, og styring af, husstandsindsamlingen. Disse benyttes nu flittigt.

En lang række øvrige initiativer vedr. fx genanvendelse af bygge- og nedrivningsaffald, bedre styr på de farlige stoffer i bygge- og affald, lettere sagsgang for anmeldelse af affald og bedre kontrol ved modtageanlæggene er også blevet implementeret.

Vi er med andre ord kommet langt, når det gælder indsamling, sortering og genanvendelse.

Nu skal vi til at arbejde mod en cirkulær økonomi. Vi skal til at arbejde med affaldsminimering og affaldsbevidsthed hos borgere og virksomheder, og forebyggelse af affald. Vi skal finde nye samarbejder og nye måder at gøre tingene på for blandt andet at skabe mindre og bedre affald.

Dernæst skal der optimeres på de eksisterende ordninger og genanvendelsen af materialerne. Vi skal sikre, at materialerne udnyttes bedst muligt og gerne 'up-cycles'. Vi skal øge kvaliteten i affaldsbehandlingen.

Se i øvrigt bilag 1 'Status og kortlægning' til denne Plan for Cirkulær Økonomi.

## Hvor skal vi hen?

Med denne Plan for Cirkulær Økonomi ønsker Helsingør Kommune at bane vejen for cirkulær økonomi. Hermed ønskes også at reducere affaldsmængden, samt at endnu mere affald genanvendes, og at kvaliteten i genanvendelsen forbedres.

Det er nyt at arbejde med affaldsplanlægning i form af affaldsforebyggelse, og de lovgivningsmæssige rammer for, hvad kommunen må på området, er endnu ikke helt klare.

De aktiviteter, der foreslås i denne plan (i boksene med aktiviteter), vurderes at være aktiviteter, som enten skal – eller umiddelbart kan - igangsættes. Men det er også vurderingen, at der bør gøres mere! Der vil derfor i løbet af planperioden blive fremlagt yderligere tiltag til politisk vedtagelse.

### Vision

Helsingør Kommunes vision for Plan for Cirkulær Økonomi afspejler en ambition om at efterleve intentionerne i den nationale plan.

#### Vision

Affaldskurven skal knækkes – vi skal have mindre affald, mindre spild og mere genbrug.

Vi skal forsat arbejde med mere og bedre genanvendelse.

### Mål

Planens initiativer skal føre til:

#### ***Mindre spild og mindre affald***

**MÅL: INDSATSER TIL REDUKTION AF AFFALDSMÆNGDEN – HERUNDER ØGET MÆNGDE TIL GENBRUG**

#### ***Mere og bedre genanvendelse***

**MÅL: REEL GENANVENDELSE AF HUSHOLDNINGSLIGNENDE AFFALD > 65 % I 2035**

Målet for 'mindre spild og mindre affald' er ikke målbart, da der endnu ikke er fastlagt indikatorer og målemetoder på hverken nationalt- eller EU-niveau. Det er heller ikke et krav, at kommunerne indfører initiativer på dette område. Helsingør Kommune ønsker dog at igangsætte dette vigtige arbejde med aktivt at søge at reducere affaldsmængden.

Målet for 'mere og bedre genanvendelse' er EU-målet for 2035. Her skal bemærkes, at målet er for reel<sup>1</sup> genanvendelse af husholdningslignende<sup>2</sup> affald, hvilket formodentlig skærper kravet en del i forhold til den model, der hidtil har været benyttet til beregning af genanvendelsesprocenten for husholdningsaffald. Miljøstyrelsen har endnu ikke fastlagt kravene til beregningsmodellen. Hvis det lykkedes at reducere affaldsmængderne (mål 1), vil dette yderligere kunne udfordre genanvendelsesprocenten. Men her må det primære mål til enhver tid være at reducere den samlede mængde. Alt i alt vurderes målet derfor at være ambitiøst og forbundet med væsentlige usikkerheder.

## De væsentligste aktiviteter

For at nå målene og komme godt på vej mod en cirkulær økonomi sættes der ind på 4 områder – kaldet de 4 temaer. Under hver tema er der en række aktiviteter.

De væsentligste aktiviteter inden for hvert tema er:

### Tema 1: Affaldsminimering og direkte genbrug

Her handler det i høj grad om oplysning, motivation og inspiration til at ændre vaner, fx til forebyggelse af madspild.

Men her skal også arbejdes på at stille flere og bedre muligheder til rådighed for at træffe det 'rigtige' valg, fx for direkte genbrug via organisationer eller genbrugspladsen.

### Tema 2: Mere og bedre genanvendelse

Mere genanvendelse handler om at få udrullet de sidste indsamlingsordninger (af fx tekstil og indsamlingen i Helsingør Bymidte), og at få optimeret indsamlingsordningerne og sorteringen på genbrugspladserne.

Bedre genanvendelse handler om optimering af kvaliteten i genanvendelsen, som både drejer sig om behandlingsteknologierne, som skal videreudvikles, men også om at sorteringen af affaldet skal optimeres.

### Tema 3: Fokus på erhvervs- og byggeaffald mv

Der er restriktive regler for, hvad kommunen må og ikke må i forhold til erhvervs- og byggeaffald, men på flere områder ligger disse regler endnu ikke helt fast.

Kommunen vil oplyse om regler og muligheder og bidrage til at sikre bedre data på erhvervsaffaldet. Vi vil lave målrettede kampangetilsyn, og via tilsyn vil vi vejlede om affaldsminimering samt mere og bedre genanvendelse.

På genbrugspladserne vil vi etablere mulighed for direkte genbrug af (mindre mængder) byggematerialer.

Vi vil desuden arbejde for at begrænse mængden af overskudsjord, samt for at nyttiggøre jord, restprodukter og rent sorteret byggeaffald som erstatning for primære råstoffer.

### Tema 4: Grøn og ansvarlig kommune

Vi vil via vores indkøbs- og udbudspolitik sikre, at kommunens indkøb og udbud bevæger sig i retning mod en cirkulær økonomi.

I kommunen vil vi også arbejde med affaldsminimering og genbrug, fx vil vi reducere madspild fra kantinerne, arbejde for et stop af brugen af engangsservice og etablere et lager for møbler og inventar til genbrug internt mv.

Affaldssortering i kommunen skal optimeres, og det skal sikres, at man alle steder er kommet på plads med alle fraktionerne. Der skal ligeledes sikres et samlet overblik over alle ordninger, opsamlingsmateriel og mængder.

Der skal indføres øget sortering i det offentlige rum, de steder hvor der er flest mennesker og mest affald.

Muligheder for samarbejder på tværs i kommunen skal undersøges. Dette kunne fx være mellem jobcenteret og diverse genbrugsaktiviteter.

Læs mere om initiativerne og aktiviteterne under hvert af de 4 temaer på de følgende sider.

-----  
<sup>1</sup> Reel genanvendelse – er den del af en given affaldsfraktion, som reelt bliver genanvendt – altså skal den genanvendte mængde fratrækkes den mængde, som bliver frasorteret på genanvendelsesanlæggene som enten er fejlsorteret eller blot ikke tilhørende den givne fraktion (fx fratrækkes låg og etiketter mængden af glas, og selvom fx metallåg sendes til genanvendelse efterfølgende, så regnes denne mængde ikke med i den genanvendte mængde).

<sup>2</sup> Husholdningslignende affald – inkluderer (ud over affaldet fra husholdninger) nu også en del af affaldet fra virksomheder, som er 'husholdningslignende'. Dette er endnu ikke nærmere defineret.



## Tema 1 Affaldsminimering og direkte genbrug

Når vi genbruger i stedet for at købe nye produkter, så spares der oftest råstoffer og energi til fremstilling, og samtidig mindskes mængden af affald.

Vi kan som borgere selv gøre meget for at reducere vores affaldsmængder. Vi kan have fokus på at reducere madspildet i eget køkken, og generelt kun købe det ind vi har brug for. Vi kan købe kvalitetsprodukter, der har en lang levetid og kan repareres, hvis de går i stykker. Vi kan købe og sælge på genbrugsmarkeder eller -webshops.

Som forbrugere og borgere i Helsingør Kommune træffer vi en række valg i vores hverdag, som har betydning for den mængde af affald, vi producerer. Det kan Helsingør Kommune ikke styre, men kommunen kan oplyse, inspirere og motivere, samt på nogle områder gøre det lettere at træffe det grønne valg.

Som det fremgår ovenfor er de aktiviteter, der foreslås i denne plan (i boksene med aktiviteter), aktiviteter, som enten skal eller umiddelbart kan igangsættes. Men det er også vurderingen, at der bør gøres mere! Der vil derfor i løbet af planperioden blive fremlagt yderligere tiltag til politisk vedtagelse.

### Affaldsminimering, vidensdeling og kommunikation

Vi skal oplyse, kommunikere, motivere og inspirere.

Det kan fx ske ved afholdelse af en række arrangementer med fokus på affaldsforebyggelse. Det kunne være:

- Foredrag vedr. cirkulær økonomi.
- Inspirationsaften vedr. 'stop madspild' (kunne evt. afholdes i et skolekøkken).
- Hvis der indrettes en 'systue' på biblioteket på Kulturværftet, hvor man kan booke en symaskine, så kunne der evt. også laves et arrangement med fif til reparation og tilretning af tøj.

Der kunne også tilvejebringes en elektronisk platform til sparring og deling af gode idéer (evt. en Facebook side).

Affaldsdata skal være lettere tilgængelige. Det kan virke motiverende at se, at det nytter at gøre noget. Der skal findes egnede indikatorer for affaldsminimering.

Informationen skal via passende kanaler sendes ud når relevant, og den skal være tilgængelig for den, der aktivt søger informationen.

#### **Aktiviteter – affaldsminimering, vidensdeling og kommunikation**

- Undersøg muligheden for afholdelse af en række arrangementer til oplysning, inspiration og motivation.
- Undersøg muligheden for at etablere en kommunikationsplatform til oplysning og deling af idéer og inspiration.
- Der skal udarbejdes en årlig status – hvordan går det? Statussen skal forelægges politisk.
- Der skal findes egnede indikatorer for affaldsminimering. Fra 2025 vil der indgå en eller flere indikatorer i den årlige status.

#### **Direkte og lokalt genbrug**

En del kommuner og forsyninger i landet har lavet større ambitiøse projekter, fx Zirkel i Odense og Reuse i Århus. Her afsættes fx genbrugelige effekter, og projekterne er delvist socialøkonomiske projekter. Der skyder også en del pladser op med byggematerialer, hvor man kan tage og aflevere byggematerialer ("genbrugsbyggemarkeder").

I Helsingør Kommune får vi Genbrugshuset på den nye genbrugsplads på Energivej. Men vi skal se nærmere på behovet og mulighederne for at lave mere og evt. andet. Vi kunne fx etablere (eller facilitere at andre etablerer) reparations værksteder eller systuer på biblioteker. Man kunne også etablere byttestationer ved fx at gøre brug af 'pop-up' byttestationer. Der kunne opstilles en container til formålet, eller man kunne evt. gøre brug af et ledigt lokale centralt i kommunens byområder.

#### **Aktiviteter – direkte og lokalt genbrug**

- Oplysning til borgere om direkte genbrug og om indkøb med fokus på at begrænse spild.
- Dialog med fx boligselskaberne om mulighed for boligsociale projekter som byttestation/byttelokaler samt reparationsværksteder/systuer mv.
- Forsat optimering og udbygning af direkte genbrug på genbrugspladserne.
- Opfordre fx boligselskaber til at etablere biodiversitetsfremmende kvashegn i stedet for at køre haveaffaldet væk.

#### **Undervisning i folkeskoler og på ungdomsuddannelser**

Et af initiativerne i den sidste Ressource- og affaldsplan var at udarbejde undervisningsmateriale og 'Walk the Science' (Besøg hos Forsyning Helsingør) om affald til skolerne. Dette undervisningsmateriale bør suppleres med materiale vedrørende 'cirkulær økonomi'. Det bør undersøges om andre har udviklet egnet materiale, der kan anvendes.

#### **Aktiviteter – undervisning i folkeskoler og på ungdomsuddannelser**

- Gennem dialog med skoler og uddannelsesinstitutioner undersøges det, hvordan kommune og forsyning kan støtte (bedre) op om undervisningen, og der suppleres med undervisningsmateriale vedr. cirkulær økonomi mv - alt efter behov.

## **Understøtte borgerdrevne initiativer**

Vi vil gerne understøtte borgerdrevne initiativer. Det kan fx være ved at stille flere arealer til rådighed for loppemarkeder eller lokaler til fx reparationsværksteder og systuer. Vi stiller allerede arealer til rådighed for loppemarkeder, fx Værftshallerne og Svingelport. Her opkræves betaling for det, da der er tale om kommercielle forretninger.

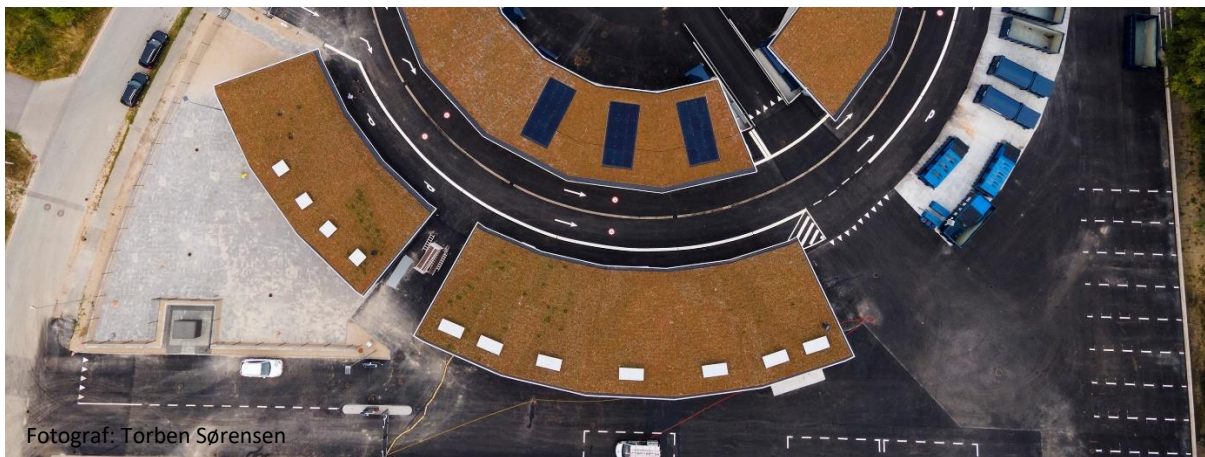
Vi vil undersøge, om der er behov for fx at skabe en elektronisk platform for deling og formidling af diverse fif, initiativer og arrangementer, som støtter op om cirkulær økonomi.

Det skal undersøges om fx en mindre pulje penge til uddeling til borgerdrevne initiativer kan fremme nytænkende initiativer. Hvad er fx erfaringen med dette andre steder fra?

### **Aktiviteter – understøttelse af borgerdrevne initiativer**

- Undersøg muligheder for at støtte op om borgerdrevne initiativer.





## Tema 2 Mere og bedre genanvendelse

Selvom man designer, producerer og forbruger efter cirkulære principper, opstår der stadig affald. Når affald ikke kan undgås, handler det om at håndtere det med mindst mulig miljøbelastning.

En genanvendt råvare har en høj kvalitet, når den kan erstatte jomfruelige råvarer uden uønskede miljøeffekter eller uden at forringe funktionen og værdien af det endelige produkt. Men det er ikke alle materialer, der har en høj værdi, når de genanvendes. Genanvendte råvarer i lav kvalitet kan fx stamme fra sammensatte materialer, der ikke umiddelbart kan skilles ad.

Desuden kan noget affald være uegnet til genanvendelse pga. problematiske kemikalier, da genanvendelse kan føre til uønsket spredning af disse kemikalier til skade for miljø eller sundhed.

Produkter kan designes, og materialer kan udvælges med henblik på, at kvaliteten i genanvendelsen skal blive bedst muligt. Dette vil formentligt ske i stigende grad fremover.

Vi kan, som kommune, bidrage til at fremme tilgængeligheden af flere og bedre genanvendte råvarer ved at sikre mere og bedre genanvendelse.

### Mere genanvendelse

Ved boligerne er der gennem de sidste år implementeret sortering af husholdningsaffald i 9 fraktioner.

De nye ordninger er dog ikke færdigudrullede i alle områder. Dette skyldes en række forskellige faktorer, fx har der været leveringsvanskeligheder af materiel (bl.a. pga. coronapandemien og krigen i Ukraine), boligselskabernes budgetter skulle på plads, og det har taget tid at nå til enighed om placeringen af nedgravet materiel i bymidten i Helsingør.

Indsamling af affald ved boligerne er blevet suppleret med 1 genbrugsplads, så der fra efteråret 2022 er 2 genbrugspladser i kommunen. Desuden er der godt 30 lokale genbrugspladser i boligselskaberne, som dog er mindre og med sortering i færre affaldstyper. Dette betyder, at der er etableret mulighed for at sortere sit affald i ca. 50 forskellige affaldstyper, og dermed for at udnytte ressourcerne, minimere klimapåvirkningen og støtte cirkulær økonomi. Borgerne og virksomhederne skal være med og tage ansvar for sortering, for at det kan give det bedste resultat.

### Aktiviteter – mere genanvendelse

- Gode data for at følge udviklingen af affaldsmængder og –behandling.
- Om muligt etablere nye ordninger for genanvendelse af fx glasuld, flamingo, paller.
- Implementering af ordning for tekstilaffald per 1. juli 2023.
- Implementering af resterende dele af ordninger, fx i kommunale institutioner, Helsingør bymidte og nogle etageejendomme.
- Gennemgang af etablerede ordninger og løbende optimere, hvor det er muligt.
- Revision af affaldsregulativer.



### Bedre reel genanvendelse

For at optimere den faktiske genanvendelse skal vi fortsat i dialog med borgerne og relevante modtageanlæg af de genanvendelige fraktioner. Er der forhold, der reducerer genanvendelsesprocenten og som kan ændres? Er der fx ofte fejlsorterede emner i bestemte fraktioner, der gør, at affaldet ikke kan genanvendes som planlagt, eller skal sorteres en ekstra gang? Er det muligt at få bedre kvalitet i genanvendelse af nogle fraktioner? Hvordan kan vi rådgive borgerne bedre til at medvirke til en bedre genanvendelse af affaldet?

Skal vi ændre på vores krav til modtageanlæggene? Kan vi indgå i konstruktive samarbejder med fx andre kommuner eller affaldsselskaber om at stille skrapere krav til affaldsbehandlingen og optimere økonomien?

Kommende implementering af ny lovgivning vil bl.a. kræve revision af affaldsregulativerne og ændringer i forhold til kommunernes roller (liberalisering, produktansvar, mv.).

Det forventes desuden, at behandlingsteknologierne løbende vil blive udviklet, og at ordningerne dermed også vil skulle tilrettes løbende.

### Aktiviteter – bedre reel genanvendelse

- Løbende gennemføre udbud af affaldsfraktioner for at optimere i forhold til miljø, kvalitet og økonomi.
- Løbende dialog med modtageanlæg om blandt andet kvaliteten i affaldet og muligheder for optimeringer.
- Fortsat informere om bedst mulig sortering af alle fraktioner.
- Forsyning Helsingør og Helsingør Kommune vil gennem hele perioden holde sig ajour med og vurdere, om der er nye og bedre behandlings- og/eller samarbejds-muligheder, end dem der benyttes.

## Mindre affald til forbrænding og deponi

For at højne genanvendelsen skal mindst muligt affald til deponi og forbrænding. Vi skal derfor se nærmere på, hvad det er for affald, der havner i disse to kategorier, og hvad vi kan gøre for at minimere disse mængder.

### Aktiviteter – mindre affald til forbrænding og deponi

- Stille højere krav om sortering før modtagelse af affald på deponiet på Skibstrup Affaldscenter.
- Gå fra 'Småt Brændbart' til 'Rest efter sortering' på genbrugspladserne.
- Optimere Storskraldsordningen, så den understøtter genanvendelse og genbrug, og så ordningen koncentrerer sig til større kasserede genstande.

## Sikring af behandlingskapacitet

Kommunen er forpligtet til at sikre, at der er tilstrækkelig kapacitet til forbrænding og deponering af det affald, som kommunen er ansvarlig for. Det vil sige, at kommunen har en forpligtelse til at indgå aftaler med anlæg, der kan håndtere affaldet.

### Deponeringskapacitet

Der er rigelig deponeringskapacitet for hele landet frem til udgangen af 2027 (jf. den nationale Handlingsplan for cirkulær økonomi).

Lokal deponeringskapacitet haves til medio 2023. Der er igangsat en udvidelse af deponiet på Skibstrup Affaldscenter, der forlænger kapaciteten med 6-7 år, med den nuværende mængde der modtages.

For at sikre yderligere kapacitet bør det undersøges, om nogle af de allerede deponerede affaldstyper kunne graves op og behandles med ny teknologi.

### Forbrændingskapacitet

Her afventer vi national stillingtagen til og regler for affaldsforbrændingsanlæggene. Det kan evt. resultere i et udbud af forbrændingseget affald. Indtil da benyttes Norfors som affaldsforbrændingsanlæg.

### Øvrig behandlingskapacitet

Komposteringsanlægget på Skibstrup Affaldscenter skal muligvis lukke på et tidspunkt. Hvis anlægget lukkes, skal der findes et nyt behandlingsanlæg til haveaffaldet, hvor det forsat sikres, at affaldet behandles med størst mulig reel genanvendelse (jf. affaldsbekendtgørelsen).

### Aktiviteter – sikring af behandlingskapacitet

- Det undersøges, om nogle af de allerede deponerede affaldstyper kan graves op og behandles med ny teknologi.
- Hvis/når det bliver et krav, så skal det forbrændingsegnet affald i udbud.
- Hvis komposteringsanlægget på Skibstrup Affaldscenter skal lukke, skal der findes et nyt behandlingsanlæg til haveaffaldet.

## **Kommunikation**

Det er Forsyning Helsingør, som står for kommunikationen omkring fx affaldsordningerne og korrekt sortering ved husstanden. Forsyning Helsingør udsender løbende kommunikation gennem flere informationskanaler – fx Forsynings Helsingørs hjemmeside og Facebook side - om relevante emner på affaldsområdet.

Vi skal sikre, at vi når ud til den enkelte borger og husstand med relevant information om fx affaldssortering, da informationen ofte kan drukne i anden information.

Forsyning Helsingør laver desuden rundvisninger på genbrugspladsen for fx foreninger og skoler, som ønsker at høre mere om affald. Desuden tilbydes Walk the Science som rundvisninger målrettet mellemtrinnet og udskolingen i kommunens skoler.

### **Aktiviteter - kommunikation**

- Der arbejdes forsat på at optimere kommunikationen, og der afprøves evt. nye kommunikationsplatforme (fx Affaldsportalen til udsendelse af nyheder).



### Tema 3 Fokus på erhvervs- og byggeaffald mv

Kun 28 procent af den samlede affaldsmængde i Danmark stammer fra husholdninger, resten kommer fra industri, bygge- og anlægsbranchen, servicefag og andre erhverv. Derfor er området for erhvervsaffald vigtigt.

Initiativerne skal motivere virksomhederne til at sætter fokus på deres ressourceforbrug samt genbrug og genanvendelse. Dermed kan virksomhederne opnå en mere grøn profil i kampen om det grønne marked.

En del af initiativerne skal gøre det nemmere for den enkelte virksomhed at håndtere virksomhedens affald, og det skal være med til at øge serviceniveauet over for virksomhederne i Helsingør Kommune.

#### **Erhvervsaffald**

Helsingør Kommune vil hjælpe virksomheder med at få overblik over affaldsregler og muligheder for affaldsminimering og genanvendelse af mere af deres affald. Vi vil understøtte brugen af cirkulær økonomi og bakke op om projekter med cirkulære aspekter inden for erhvervsaffald.

Håndteringen af erhvervsaffald er liberaliseret, og det betyder, at den enkelte virksomhed selv skal organisere sorteringen og indgå aftaler med private affaldsindsamlere. Der bør sættes ekstra fokus på det genanvendelige affald hos virksomhederne, da affaldsreglerne kan være svære at overskue.

Kommende implementering af ny lovgivningen vil betyde en regulering af kommunens rolle.

Kommunen må fremover tilbyde indsamlingsordninger for de affaldsfraktioner fra erhverv, som i art og mængde svarer til husholdningers. Det må kun ske i indsamlingsmateriel og med en hyppighed svarende til boligernes.

Fra 2025 vil Miljøstyrelsen overtage klassificeringen af affald, samt udføre administrative affaldstilsyn. Kommunerne skal udføre langt flere fysiske affaldstilsyn hos virksomhederne, som i en vis udstrækning vil blive styret af Miljøstyrelsen.



Kvaliteten af data på erhvervsaffaldsområdet er mangelfuld. Fra 2025 vil Miljøstyrelsen begynde at lave datadrevne administrative affaldstilsyn. Disse forventes at bidrage til sikring af bedre affaldsdata for erhvervsaffaldet.

#### **Aktiviteter - erhvervsaffald**

- Oplysningskampagner om (nye) regler og muligheder for erhvervsaffald målrettet relevante grupper. Herunder hvad skal virksomheden, og hvad må kommunen.
- Via tilsyn tilbyde vejledning om affaldsminimering samt mere og bedre genanvendelse.
- Kampagnetilsyn i udvalgte brancher fx supermarkeder, hoteller mv.
- Revision af erhvervsaffaldsregulativet.
- Bidrage til at sikre bedre affaldsdata på erhvervsaffald.

#### **Bygge- og anlægsaffald**

Byggebranchen står for 40 % energiforbruget og 37 % af affaldsproduktionen i Danmark.

Mange gode byggematerialer, der kunne være genbrugt, ender som affald. Det gælder både byggematerialer fra nedrivninger og renoveringer, men nye overskudsmaterialer kasseres også.

Vi skal hjælpe til at flest mulige materialer genbruges direkte, og vi skal gøre det nemt at håndtere byggematerialer bedst muligt.

Det direkte genbrug kan fx understøttes ved at etablere mulighed for dette på genbrugspladserne. Altså at lave områder fx ved de enkelte containere, hvor man kan stille ting og materialer til genbrug, som andre må tage. En anden mulighed er elektroniske platforme til formidling af genbrugs-materialer. Men spørgsmålet er her, om en evt. ny platform skal være i kommunalt regi.

Vi skal oplyse om regler og muligheder på området.

Helsingør Kommune har udviklet et bæredygtighedsværktøj, som skal sikre, at fx cirkulær økonomi indtænkes ved større byudviklingsprojekter. Værktøjet har til formål at understøtte dialogen og hjælpe bygherrer og developere til at styrke projekternes bæredygtighedsprofil. Den miljømæssig målsætning er bl.a., at nye byudviklingsprojekter skal bidrage til en grøn omstilling, og til at løse de overordnede klima- og miljømålsætninger. Projekterne skal indtænke bæredygtige byggematerialer, genanvendelse og forsyningsløsninger, der bidrager til CO<sub>2</sub>-reduktion og lavere ressourceforbrug – fx ved genanvendelse af eksisterende bygninger og materialer.

#### **Aktiviteter – bygge- og anlægsaffald**

- Etablering af mulighed(er) til direkte genbrug af byggematerialer (træ, fliser mv).
- Forsat optimering af sagsgang for anmeldelse og anvisning af byggeaffald.
- Oplysningskampagner om (nye) regler og muligheder for byggeaffald. Herunder hvad skal virksomheden, og hvad må kommunen.
- Kampagnetilsyn vedr. affald i bygge- og anlægsbranchen fx rettet mod asbestaffald.
- Via tilsyn tilbyde vejledning om affaldsminimering samt mere og bedre genanvendelse.

## Landbrugsplast

I det danske landbrug har plast mange anvendelsesmuligheder. Der anvendes store mængder plast til bl.a. wrap af ensilage og halmballer, net til beskyttelse af afgrøder, foderbøtter og plasttunneler til drivhuse. Derfor har genanvendelse af plastaffald fra landbrugssektoren også et stort klimamæssigt potentiale.

I Regeringens '[Klimaplan for en grøn affaldssektor og cirkulær økonomi](#)' blev der sat et ambitiøst mål for landbruget om, at 50% plastaffald skal genanvendes i 2025 og 80% i 2030. I 2021 blev omtrent 25% af plastaffaldet i landbruget indsamlet og genanvendt.

### Aktiviteter - landbrugsplast

- Her afventes et lovet udspil fra et sektorsamarbejde mellem Miljøstyrelsen og Landbrug & Fødevarer.

## Jordhåndtering

Samtidig med at der flyttes rundt med store mængder af (overskuds-) jord fra projekter og byggerier, er råstoffer en begrænset ressource i Region Hovedstaden. En stor del af de råstoffer, der anvendes i regionen, hentes i dag i Region Sjælland. Regionen har en målsætning om, at en del af råstofbehovet skal dækkes af sekundære råstoffer, såsom jord og rent bearbejdet byggeaffald.

Generelt ønsker kommunen at minimere de jordmængder, der flyttes væk fra de enkelte byggeprojekter. Vi opfordrer derfor til, at jordhåndtering tænkes ind allerede i planlægningsfasen af et byggeprojekt. Vi opfordrer til fx at overveje alternative funderingsmetoder, men også at overveje om intern jord kan skabe værdi i det enkelte projekt ved udformning af klimatilpasningsprojekter, landskaber, legeområder eller andet. Endelig bør bygherrer undersøge, om jord kan erstatte råstoffer i det enkelte projekt bl.a. ved at benytte kalkstabilisering.

Vi opfordrer også til at undersøge om overskudsjord fra ét projekt kan nyttiggøres/genanvendes i et andet, helst i nærområdet. Her kan kommunen arbejde aktivt med at udpege egnede områder for nyttiggørelse af overskudsjord i fx støjvolde, landskabsmodellering eller andre projekter, der kan skabe værdi i kommunen.

I kommuneplanen er der sat fokus på at nedbringe mængderne af overskudsjord ved følgende retningslinjer og rammer for jordhåndtering:

- Overskudsjord skal søges håndteret og anvendt lokalt.
- Ved lokalplanlægning og konkrete projekter og anlæg skal der søges at skabe jordbalance, således at opgravet jord anvendes inden for projektarealet.

### Aktiviteter - jordhåndtering

- Samarbejde mellem Helsingør Kommune og Forsyning Helsingør om muligheden for at nyttiggøre overskudsjord fra bl.a. ledningsarbejder til genindfyldning ved andre ledningsarbejder.
- Indarbejde målsætninger vedrørende jordhåndtering i kommunens Bæredygtighedsværktøj for byudvikling.
- Helsingør Kommune vil have fokus på at skabe jordbalance i egne bygge- og anlægsprojekter.



## Tema 4 Grøn og ansvarlig kommune

I Danmark køber det offentlige ind for næsten 380 mia. kr. årligt, og i EU vurderes offentlige indkøb at udgøre 14 pct. af BNP. Ud af disse offentlige indkøb vurderes kommunernes indkøb at udgøre en ikke uvæsentlig andel. Helsingør Kommune køber årligt ind for 1,7 mia. kroner.

Ud over indkøb står kommunen for udbud af byggerier og anlægsprojekter mv. Som nævnt under Tema 3, så er belastningen fra bygge- og anlægsprojekter stor. Og det er ved kommunens egne projekter, at vi for alvor kan gøre en forskel.

Også i driften af kommunen som virksomhed kan vi gøre en forskel. Vi kan fx arbejde for at reducere madspildet fra kantinerne, vælge kun at udskifte den slidte del af linoleummet på gulvet, få ting repareret, hvis det er muligt, frem for at udskifte dem mv. Desuden kan vi i driften sørge for at ting genbruges eller materialerne genanvendes optimalt.

### Bæredygtighed i kommunale udbud og indkøb

Udbuds- og indkøbspolitikken for Helsingør Kommune forventes revideret i 2023. Den skal bl.a. understøtte målet i Vision 2030 om at træffe bæredygtige valg og handle klimavenligt.

Efterspørgslen på bæredygtige løsninger er steget væsentlig de seneste år, og Udbuds- og indkøbspolitikken er en af de helt centrale styringsgreb, hvor man politisk kan lægge linjen for kommunens fremtidige indkøb.

Revisionen af Udbud- og indkøbspolitikken vil for så vidt angår bæredygtighed tage afsæt i ambitionerne i Klima- og bæredygtighedsplanen og samtidig have blik for, at der de seneste 3 år også er opstået nye muligheder for at skærpe fokus på produktion, brug og bortskaffelse af varer og tjenesteydelser.

Der arbejdes på indarbejdelse af ambitiøse 'cirkulær økonomi' krav i den kommende Udbuds- og indkøbspolitik, fx krav om totaløkonomiske indkøb og at alle indkøb skal være miljømærkede i 2030.

På den lange bane skal det sikres, at kravene i politikken efterleves.

#### Aktiviteter - bæredygtighed i kommunale udbud og indkøb

- Sikre at 'cirkulær økonomi' kravene i Udbuds- og indkøbspolitikken efterleves.



## Affaldsminimering og direkte genbrug

Kantinerne i administrationen har med succes arbejdet med at reducere madspild de seneste år. Dette skal bredes ud til alle kommunens kantiner.

Kan vi fx indføre genbrugelig emballage i madudbringningen og stille krav om, at der ikke må bruges engangsservice ved events.

Mange møbler, inventar og andre genbrugelige effekter kasseres internt i kommunen – fra plejehjem, fra skoler, fra administration mv. Vi skal gøre det muligt, at dette i højere grad genbruges, fx via fælles lager og online formidlingsplatform.

### Aktiviteter – affaldsminimering og direkte genbrug

- Forsat fokus på madspild i kantinerne samt i produktionskøkkenet i Sundhedshuset.
- Stop for brug af engangsservice fx i madudbringningen.
- Stil krav ved større events om brug af genbrugelig service.
- Afdække muligheder for etablering af lager for møbler og inventar.
- Etabler kvashegn på fx skoler i stedet for at køre haveaffaldet væk.

## Affaldssortering i kommunen som i hjemmet

Kommunen skal efterleve samme sorteringskrav, som der stilles til private borgere, dvs. der skal som udgangspunkt sorteres i mad- og restaffald, metal, plast, papir, pap, mad- og drikkekartoner, farligt affald, glas og tekstiler. Dette gælder for både rådhus, skoler, institutioner, plejehjem, biblioteker mv. Dette indføres inden udgangen af 2022, og der bør følges op de følgende år.

### Aktiviteter – affaldssortering i kommunen som i hjemmet

- Det skal sikres, at der er indført korrekt sortering alle steder, samt optimering af denne. Herunder undervisning af relevante parter, og sikring af at der findes tilstrækkeligt materiel fx i klasselokalerne til sortering.
- Optimering af antal og type af affaldscontainere.
- Gennemgang af, om der er styr på det farlige affald alle steder? Fx fra skolerne?

## Affaldsdata

Kommunen skal have bedre styr på registreringen af affaldsmængderne fra alle enheder. Bedre styr på data, og hermed et bedre kendskab til mængderne, er et godt skridt på vej mod at identificere forbedringsmuligheder. Fx skal det være muligt at sammenligne de enkelte institutioner og skoler mv. Samt følge den enkelte enheds affaldsmængde over tid.

### Aktiviteter - affaldsdata

- Kortlægning af enheder, benyttede indsamlere og mængder.

## Affald i det offentlige rum

Nordsjællands Park & Vej (NSPV) renholder de offentlige arealer i Helsingør Kommune. Her renholdes veje og fortove, og de offentlige skraldespande tømmes.

Affaldssortering i det offentlige rum skal fremmes, især de steder, hvor der er flest mennesker og mest affald.

Hold Danmark Rent, som Nordsjællands Park & Vej er med i, laver årligt en affaldsanalyse af renholdelsen på kommunens arealer. Analysen viser et øjebliksbillede af renholdelsesgraden med udgangspunkt i 20 udvalgte lokaliteter. Der udarbejdes en rapport, som viser hvordan udviklingstendensen er på lokalt plan, og kommer med anbefalinger til forbedring i kommunens renholdelsestandard.

Det skal overvejes om strandkonceptet (sortering af affald ved strandene) skal overgå fra Forsyning Helsingør til Nordsjællands Park & Vej – fx når den øvrige sortering i det offentlige rum påbegyndes.

Ren Natur er et selvstændigt koncept under Hold Danmark Rent. Ren Natur har til formål at skabe bevidstgørelse om henkastet affald, styrke sammenholdet lokalt og skabe glæde ved naturen. Dette sker igennem meningsfulde indsamlingsaktiviteter og en økonomisk indsprøjtning til foreningslivet.

Helsingør Kommune afholder, sammen med Dansk Naturfredningsforening og Agenda21, årligt en affaldsdag, hvor der samles affald i naturen.

Desuden samarbejdes der med SSP omkring unge i det offentlige rum og renholdelse.

#### **Aktiviteter – affald i det offentlige rum**

- Øget sortering i det offentlige rum.
- Undersøg mulighed for fx at lave kampagne vedr. mindre henkastet affald.
- Undersøg mulighed for at stille krav til affaldshåndtering, og evt. forbud mod brug af engangsemballage, ved offentlige arrangementer.

#### **Samarbejder på tværs i kommunen**

Helsingør Kommune vil arbejde for at skabe samarbejder/partnerskaber på tværs, der indebærer en forpligtelse til at skabe dialog og fælles løsninger på tværs af afdelingerne i kommunen.

Partnerskaber er oplagt, når parterne ønsker at kombinere kompetencer, ressourcer og viden. Det er vigtigt at sikre samskabelse/partnerskab mellem medarbejdere i kommunen, så vi sikrer ejerskab hos brugerne.

Vi ønsker, at undersøge mulighederne for at skabe partnerskaber. Dette kunne fx være mellem jobcenter og et inventarlager, for at sikre at møbler og inventar anvendes længst muligt i kommunen.

#### **Aktiviteter – samarbejder på tværs i kommunen**

- Gennem dialog på tværs i kommunen undersøges diverse muligheder for samarbejder og partnerskaber. Dette kunne fx være et samarbejde mellem jobcenteret og diverse genbrugsaktiviteter.

# Handlingsplan 2023-2028

Tema		Ansvarlig part*	Tidsplan					
Initiativ	2023		2024	2025	2026	2027	2028	
Aktivitet								
<b>Tema 1 Affaldsminimering og direkte genbrug</b>								
<b>Affaldsminimering, vidensdeling og kommunikation</b>								
	Undersøg muligheden for afholdelse af en række arrangementer til oplysning, inspiration og motivation.	BLV	x	x				
	Undersøg muligheden for at etablere en kommunikationsplatform til oplysning og deling af idéer og inspiration.	BLV	x	x				
	Der skal udarbejdes en årlig status – hvordan går det? Statussen skal forelægges politisk.	BLV/FH	x	x	x	x	x	
	Der skal findes egnede indikatorer for affaldsminimering. Fra 2025 vil der indgå en eller flere indikatorer i den årlige status.	BLV			x	x	x	
<b>Direkte og lokalt genbrug</b>								
	Oplysning til borgere om direkte genbrug og om indkøb med fokus på at begrænse spild.			x	x			
	Dialog med fx boligselskaber om mulighed for boligsociale projekter som byttehuse/byttelekaler samt reparationsværksteder, systuer mv.	BLV	x	x				
	Forsat optimering og udbygning af direkte genbrug på genbrugspladserne.	FH/BLV	x	x	x	x	x	
	Opfordre fx boligselskaber til at etablere biodiversitetsfremmende kvashegn i stedet for at køre haveaffaldet væk.	BLV	x					
<b>Undervisning i folkeskoler og ungdomsuddannelser</b>								
	Gennem dialog med skoler og uddannelsesinstitutioner undersøges det, hvordan kommune og forsyning kan støtte (bedre) op om undervisningen, og der suppleres med undervisningsmateriale vedr. cirkulær økonomi mv – alt efter behov.	BLV/FH		x	x			
<b>Understøtte borgerdrevne projekter</b>								
	Undersøg muligheder for at støtte op om borgerdrevne initiativer.	BLV	x	x	x			
<b>Tema 2 Mere og bedre genanvendelse</b>								
<b>Mere genanvendelse</b>								
	Gode data for at følge udviklingen af affaldsmængder og –behandling.	FH	x	x	x	x	x	
	Om muligt etablere nye ordninger for genanvendelse af fx glasuld, flamingo, paller.	FH	x	x	x	x	x	
	Implementering af ordning for tekstilaffald per 1. juli 2023.	FH	x					
	Implementering af resterende dele af ordninger, fx i kommunale institutioner, Helsingør bymidte og nogle etageejendomme.	FH	x	x				
	Gennemgang af etablerede ordninger og løbende optimere, hvor det er muligt.	FH	x	x	x	x	x	
	Revision af affaldsregulativer.	BLV/FH	x					
<b>Bedre reel genanvendelse</b>								
	Løbende gennemføre udbud af affaldsfraktioner for at optimere i forhold til miljø, kvalitet og økonomi.	FH	x	x	x	x	x	
	Løbende dialog med modtageanlæg om fx kvaliteten i affaldet og muligheder for optimeringer.	FH	x	x	x	x	x	
	Fortsat informere om bedst mulig sortering af alle fraktioner.	FH	x	x	x	x	x	
	Forsyning Helsingør og Helsingør Kommune vil gennem hele perioden holde sig ajour med og vurdere om der er nye og bedre behandlings- og/eller samarbejdsmuligheder, end dem der benyttes.	FH/BLV	x	x	x	x	x	
<b>Mindre affald til forbrænding og deponi</b>								
	Stille højere krav om sortering før modtagelse af affald på deponiet på Skibstrup Affaldscenter.	FH	x	x	x	x		
	Gå fra 'Småt Brændbart' til 'Rest efter sortering' på genbrugspladserne.	FH		x				
	Optimere Storskraldsordningen, så det understøtter genanvendelse og genbrug og så ordningen koncentrerer sig til større kasserede genstande.	FH	x					
<b>Sikring af behandlingskapacitet</b>								
	Det undersøges om nogle af de allerede deponerede affaldstyper kan graves op og behandles med ny teknologi.	FH			x			
	Hvis/når det bliver et krav, så skal der laves udbud af forbrændingsegnet affald.	FH						
	Hvis komposteringsanlægget på Skibstrup Affaldscenter skal lukke, skal der findes et nyt behandlingsanlæg til haveaffaldet.	FH				x	x	
<b>Kommunikation</b>								
	Der arbejdes fortsat på at optimere kommunikationen, og der afprøves evt. nye kommunikationsplatforme (fx Affaldsportalen til udsendelse af nyheder).	FH	x	x	x	x	x	

Tema		Ansvarlig part*	Tidsplan					
Initiativ	Aktivitet		2023	2024	2025	2026	2027	2028
<b>Tema 3 Fokus på erhvervs- og byggeaffald mv</b>								
<b>Erhvervsaffald</b>								
	Oplysningskampagner om (nye) regler og muligheder for erhvervsaffald målrettet relevante grupper. Herunder hvad skal virksomheden, og hvad må kommunen.	BLV	x					
	Via tilsyn tilbyde vejledning om affaldsminimering samt mere og bedre genanvendelse.	BLV	x	x	x	x	x	x
	Kampagnetilsyn i udvalgte brancher fx supermarkeder, hoteller mv.	BLV			x	x	x	x
	Revision af erhvervsaffaldsregulativet.	BLV	x					
	Bidrage til at sikre bedre affaldsdata på erhvervsaffald.	BLV			x	x	x	x
<b>Bygge- og anlægsaffald</b>								
	Etablering af mulighed(er) til direkte genbrug af byggematerialer (træ, fliser mv).	BLV/FH			x	x	x	
	Forsat optimering af sagsgang for anmeldelse og anvisning af byggeaffald.	BLV	x	x	x	x	x	x
	Oplysningskampagner om (nye) regler og muligheder for byggeaffald. Herunder hvad skal virksomheden, og hvad må kommunen.	BLV	x					
	Kampagnetilsyn vedr. affald i bygge- og anlægsbranchen fx rettet mod asbestaffald.	BLV			x	x	x	x
	Via tilsyn tilbyde vejledning om affaldsminimering samt mere og bedre genanvendelse.	BLV	x	x	x	x	x	x
<b>Landbrugsplast</b>								
	Her afventes et lovet udspil fra et sektorsamarbejde mellem Miljøstyrelsen og Landbrug & Fødevarer.	BLV		x				
<b>Jordhåndtering</b>								
	Samarbejde mellem Helsingør Kommune og Forsyning Helsingør om muligheden for at nyttiggøre overskudsjord fra bl.a. ledningsarbejder til genindfyldning ved andre ledningsarbejder.	BLV	x	x				
	Indarbejd målsætninger vedrørende jordhåndtering i kommunens Bæredygtighedsværktøj for byudvikling.	BLV						
	Helsingør Kommune vil have fokus på at skabe jordbalance i egne bygge- og anlægsprojekter.	BLV / ØE	x	x	x	x	x	x
<b>Tema 4 Grøn og ansvarlig kommune</b>								
<b>Bæredygtige kommunale indkøb</b>								
	Sikre at 'cirkulær økonomi' kravene i Udbuds- og indkøbspolitikken efterleves.	KEPO / ØE / BLV	x	x				
<b>Affaldsminimering og direkte genbrug</b>								
	Forsat fokus på madspild i kantinerne samt produktionskøkkenet i Sundhedshuset.	ØE	x	x				
	Stop for brug af engangsservice fx i madudbringningen.	BLV		x	x			
	Stil krav ved større events om brug af genbrugelig service.	BLV			x			
	Afdække muligheder for etablering af lager for møbler og inventar.	ØE / BLV	x	x				
	Etabler kvashegn på fx skoler i stedet for at køre haveaffaldet væk.	BLV		x	x			
<b>Affaldssortering i kommunen som i hjemmet</b>								
	Det skal sikres, at der er indført korrekt sortering alle steder, samt optimering af denne. Herunder undervisning af relevante parter, og sikring af at der findes tilstrækkeligt materiel fx i klasselokalerne til sortering.	Alle	x	x				
	Optimering af antal og type af affaldscontainere.	ØE / DSFI	x					
	Gennemgang af, om der er styr på det farlige affald alle steder? Fx fra skolerne?	ØE / BLV	x	x				
<b>Affaldsdata</b>								
	Kortlægning af enheder, benyttede indsamlere og mængder.	ØE / BLV	x	x				
<b>Affald i det offentlige rum</b>								
	Øget sortering i det offentlige rum.	NSPV			x			
	Undersøg mulighed for fx at lave kampagne vedr. mindre henkastet affald.	NSPV		x				
	Undersøg mulighed for at stille krav til affaldshåndtering, og evt. forbud mod brug af engangsemballage ved offentlige arrangementer.	BLV			x			
<b>Partnerskaber på tværs i kommunen</b>								
	Gennem dialog på tværs i kommunen undersøges diverse muligheder for samarbejder og partnerskaber. Dette kunne fx være samarbejde mellem jobcenter og diverse genbrugsaktiviteter.	BLV		x	x	x		

**\*Ansvarlige parter:**

BLV	Center for By, Land og Vand, Helsingør Kommune
FH	Forsyning Helsingør
NSPV	Nordsjællands Park og Vej
KEPO	Center for Kultur, Erhverv, Politik og Organisation
ØE	Center for Økonomi og Ejendomme, Helsingør Kommune
DSFI	Center for Dagtilbud Skoler Fritid og Idræt