



# FORSYNING HELSINGØR Årsrapport 2012



FORSYNING  
HELSINGØR  
ENERGI VAND AFFALD







**FORSYNING  
HELSINGØR A/S**

Haderslevvej 25  
3000 Helsingør  
Telefon: 48 40 50 50  
www.fh.dk  
CVR: 32 05 93 25

**REDAKTION**  
Thomas Lungholt

**FOTOS**

Forsyning Helsingør  
Operate A/S

**DESIGN**

Operate A/S

**TRYK**

Nofo Print  
Oplag: 500 stk.

**FORSIDE**

Helsingør Rensningsanlæg

**FOTO**

Operate A/S

# Indhold

## LEDELSESBERETNING

Forudsætningen for velfærd	06
Hoved- og nøgletal	07
Året, der gik	08

## FORSYNINGSSOMRÅDER

El	14
Varme	16
Affald	18
Vand	20
Spildevand	22

## FORSYNING HELSINGØR

Om Forsyning Helsingør	25
Selskabsstruktur	26
Bestyrelse og direktion	27
Strategi	28

## FINANSIELT REGNSKAB

Anvendt regnskabspraksis	30
Regnskab	34
Noter	40

## PÅTEGNING

Ledelsespåtegning	45
Revisionspåtegning	46



I 2012 oprettede vi et fælles kundesystem – det giver kunderne mulighed for én regning og ét samlet overblik over deres forsyningsleverancer.

## REVISOR

PricewaterhouseCoopers  
Strandvejen 44  
2900 Hellerup

## ADVOKAT

Horten  
Philip Heymans Allé 7  
2900 Hellerup

## BANK

Nordea  
Slotsgade 44  
3400 Hillerød



## Forsyning er forudsætningen for det moderne liv

Forsyning Helsingør sørger for, at "hverdagslivet for familien Helsingør kører", når vi leverer el, vand og varme og sørger for, at affald og spildevand kommer godt væk. På denne måde bidrager vi til, at vores kunder oplever livskvalitet og komfort eller med andre ord – vi leverer velfærd og værdi til gavn og glæde.

Der er to sider af det at levere velfærd for Forsyning Helsingør. På den ene side leverer vi en vare, som gør, at Helsingørs familier fungerer og har det godt. På den anden side løser vi et miljøproblem, når vi rensr spildevandet og tager hånd om affaldet – og vel at mærke ved

at vi bruger mindst mulig energi til dette og bruger ressourcerne i spildevandet og affaldet til produktion af strøm og varme. Det er dét, vi mener med at levere velfærd.

Men Forsyning Helsingør leverer ikke "bare" velfærd. Vi gør det på en måde, som tilføjer værdi for vores kunder, medarbejdere og ejere. Vi leverer omkostningseffektiv, kvalitetsbevidst og serviceminded forsyning samtidig med, at vi tilstræber lavest mulig miljøbelastning. Vi fokuserer samtidig på at udbygge de værdier, vi forvalter for vores ejere, som i sidste ende er borgerne i Helsingør Kommune. Det er dét, vi mener med værdi.



# Hoved- og nøgletal

Koncernen beskrives ved følgende hoved- og nøgletal:

<b>Hovedtal</b>				
	2012	2011	2010	2009
	TDKK	TDKK	TDKK	TDKK
<b>Resultat</b>				
Nettoomsætning	590.813	478.747	438.079	413.107
Resultat før finansielle poster	5.375	11.891	-26.422	-18.220
Resultat af finansielle poster	1.841	-3.228	-1.907	1.291
Resultat før skat	7.216	8.663	-28.723	-16.929
Årets resultat	4.303	7.378	-21.724	-18.196
<b>Balance</b>				
Balancesum	3.035.467	2.987.122	2.831.488	2.306.261
Egenkapital	2.426.621	2.443.442	2.399.801	1.950.281
<b>Pengestrømme</b>				
Pengestrømme fra:				
- driftsaktivitet	178.964	97.348	81.146	215.070
Årets forskydning i likvider	11.272	-93.027	-78.089	65.408
<b>Antal medarbejdere</b>	<b>149</b>	<b>145</b>	<b>142</b>	<b>29</b>

<b>Nøgletal i pct.</b>				
Bruttomargin	40,0	51,3	4,7	15,8
Overskudsgrad	0,9	2,5	-6,0	-4,4
Afkastningsgrad	0,2	0,4	-0,9	-0,8
Soliditetsgrad	79,9	81,8	84,8	84,6
Forrentning af egenkapital	0,2	0,3	-1,00	-0,9

Nøgletallene er udarbejdet i overensstemmelse med Den Danske Finansanalytikerforenings anbefalinger og vejledning. Der henvises til definitioner i afsnittet om regnskabspraksis.

Ændring i regnskabspraksis i 2011 grundet indregning af over-/underdækninger er ikke ændret for sammenligningstal for 2009.

# Ledelsesberetning

## Året, der gik

Årsrapporten for Forsyning Helsingør A/S er aflagt i overensstemmelse med årsregnskabslovens bestemmelser for mellemstore virksomheder i regnskabsklasse C. Årsrapporten er udarbejdet, så den giver et samlet billede af økonomien og aktiviteterne i hele koncernen.

Forsyning Helsingør A/S er etableret som en multiforsyningsevirkning ejet 100 % af Helsingør Kommune. Koncernen leverer ydelser inden for de fem områder: el, varme, vand, spildevand og affald.

## Årets resultat og investeringer

Den samlede omsætning for Forsyning Helsingør var 591 mio. kr. i 2012, mens omsætningen i 2011 var på 478 mio. kr. Væksten skyldes primært øget aktivitetsniveau, stigende råvarepriser samt overtagelsen af Helsingør Kraftvarmeværk, der i 2011 regnskabsmæssigt kun indgik i Forsyning Helsingør-koncernen fra 23. maj 2011.

Årets resultat er et overskud på 4,3 mio. kr. efter skat.

Overskuddet stammer fra aktiviteterne indenfor el samt sideordnede aktiviteter.

Egenkapitalen er på niveau med 2011 og er i 2012 2,4 mia. kr.

Ledelsen anser resultatet for tilfredsstillende.

Samlet er der i koncernen investeret i nye anlægsaktiver for i alt 173 mio. kr. i 2012. Dette sikrer, at koncernens aktiver løbende udbygges og renoveres – primært aktiver inden for produktions- og distributionsanlæg.

## Resultater på de fem forsyningsområder

### El

Resultatet for 2012 udgør et resultat på 3,3 mio. kr. efter skat, og egenkapitalen udgør herefter 69 mio. kr. per 31. december 2012. Forsyningspligtselskabet Forsyning Helsingør Elhandel A/S indgår for sidste gang, som et selvstændigt selskab i Forsyning Helsingør-koncernen, da det er fusioneret med Scanenergi Elsalg A/S. For-

syning Helsingør Elnet A/S har opnået en ejerandel på 10 % i Scanenergi Elsalg A/S. Resultatet for Forsyning Helsingør Elhandel A/S vil derfor fra og med 2013 indgå med ejerandelen i Scanenergi Elsalg A/S, som vil blive indregnet i resultatopgørelsen for Forsyning Helsingør Elnet A/S under posten "Indtægt af kapitalandele i dattervirksomheder".

Forsyning Helsingør Elnet A/S har i 2013 købt 10 % af aktierne i Scanenergi A/S som led i den løbende udvikling af selskabet, primært indenfor energirådgivning. Resultatet fra ejerandelen i Scanenergi A/S har i 2012 været positiv, da selskabet er kommet ud med et resultat på 42,8 mio. kr. efter skat. Fra og med 2013 vil ejerandelen blive indregnet i resultatopgørelsen for Forsyning Helsingør Elnet A/S under posten "Indtægt af kapitalandele i dattervirksomheder".

Selskabet har i 2012 investeret for 8,6 mio. kr. i nye materielle anlægsaktiver.

” Årets resultat for koncernen på 4,3 mio. kr. efter skat er tilfredsstillende. Vi har nået de vigtigste økonomiske mål, som vi satte, da vi lagde budgettet for 2012. Samtidig har vi haft et godt forsyningsår med høj forsyningsikkerhed og konkurrencedygtige priser for vores kunder.

Vi har haft fokus på at udvikle Forsyning Helsingør, så vi står bedre rustet til fremtiden – vi har derfor gennemført en organisationsændring i 2012. 2012 var året, hvor aftalen om fusionering af vores elhandelsselskab og køb af andele i Scanenergi-koncernen faldt på plads. Det betyder, at vi fremover kan tilbyde flere produkter og ydelser indenfor energi og energirådgivning.”

Jacob Brønnum,  
Adm. direktør





### **Varme**

Resultatet for 2012 udgør et resultat på 0 mio. kr. efter skat, og egenkapitalen udgør herefter 81,3 mio. kr. per 31. december 2012. Selskabet har i 2012 investeret for 29 mio. kr. i nye materielle anlægsaktiver.

Helsingør Kraftvarmeværk A/S udgør et resultat på 0 mio. kr. efter skat, og en egenkapital udgør herefter 0,5 mio. kr. per 31. december 2012. Selskabet har i 2012 investeret for 23 mio. kr. i nye materielle anlægsaktiver.

### **Vand**

Resultatet for 2012 udgør et resultat på 0 mio. kr. efter skat, og egenkapitalen udgør herefter 623 mio. kr. per 31. december 2012. Selskabet har i 2012 investeret for 24 mio. kr. i nye materielle anlægsaktiver.

### **Spildevand**

Resultatet for 2012 udgør et resultat på 0 mio. kr., og egenkapitalen udgør herefter 1.584 mio. kr. per 31. december 2012. Selskabet har i 2012 investeret for 66 mio. kr. i nye materielle anlægsaktiver.

### **Affald**

Resultatet for 2012 udgør et resultat på 0 mio. kr., og egenkapitalen udgør herefter 30,9 mio. kr. per 31. december 2012. Selskabet har i 2012 investeret for 23 mio. kr. i nye materielle anlægsaktiver.

### **Analyse af risici**

#### **Forretningsmæssig risiko**

Koncernens resultat er påvirket af den pris, der betales til indkøb af el og gas. Disse indkøb handles typisk via aftaler med el- og gashandlere, hvor markedspriserne indgår. Herudover er der indgået samarbejde med I/S Nordforbrænding om levering af varme.

Samtlige medarbejdere i koncernen er for 2012 ansat i Forsyning Helsingør Service A/S, som forestår aktiviteterne for datterselskaberne. Aktiviteterne for datterselskaberne er underlagt offentlig regulering, og der deltages derfor aktivt i relevante branchegrupper, ligesom der er dialog med de regulerende myndigheder.

**”** Forsyning Helsingør er økonomisk set kommet godt igennem 2012. Vi har haft en omsætningsstigning, som primært skyldes, at købet af HØK i 2011 nu slår igennem på hele regnskabsåret. For økonomisk optimering i Forsyning Helsingør arbejdes på en konstant effektivisering af arbejdsgangene, omkostningsbevidsthed og et godt forhold til vores leverandører ved fx at betale til tiden. Dette har været i fokus i 2012 samt implementering af et nyt økonomisystem, som vil gøre det muligt for Forsyning Helsingør at styre økonomien optimalt og fremme mulighederne for fremtidige fusioner og samarbejdsaftaler.”

Jette Thelin,  
Økonomichef



### **Driftsrisiko**

Operationel risiko håndteres gennem investeringsplanlægning og tilstandsbaseret vedligeholdelse, vagtordninger, beredskabsplaner, procedurebeskrivelser og forsikringer.

### **Rente- og kreditrisici**

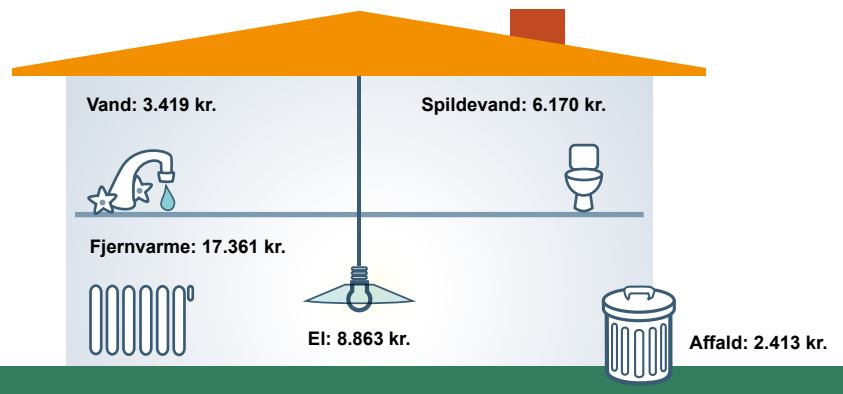
Der er indgået aftale med Helsingør Kommune om eksisterende lån i Forsyning Helsingør Varme A/S, og øvrige lån er optaget via kommunal lånegaranti hos KommuneKredit. Herudover er koncernen ikke påvirket af væsentlige rente- eller kreditrisici.

### **Miljørisiko**

Koncernens drift omfatter anlæg, hvis drift forudsætter anvendelse af fx olie og andre produkter, som i skadesituationer kan medføre miljøforurening. Koncernens vedligeholdelses- og tilsynsrutiner for de pågældende anlæg forebygger i væsentligt omfang eventuelle miljøskader, hvorfor risici herfor anses for værende minimale.

### Gns. priser for hvert af de fem områder for en almindelig familie

– gennemsnitlig husstand i parcelhus på 140 m<sup>2</sup> (inklusive moms og afgifter) 2012



#### Særligt fokus i 2012:

- Implementeringen af nyt fælles kundesystem.
- Fusion mellem Forsyning Helsingør Elhandel A/S og Scanenergi Elsalg A/S.
- Køb af aktiepost i Scanenergi A/S.
- Etablering af fælles serviceselskab, Forsyning Helsingør Service A/S, med overførsel af alle medarbejdere og sideordnede aktiviteter.
- Organisationsændring i oktober 2012.
- Høj forsyningsikkerhed med 24-7 service.
- Fortsat kabellægning af elluftledninger for at styrke forsyningsikkerheden og minimere ledningstab.
- Fortsat udbygning af fjernvarmenettet og transmissionssystemet samt fornyelse af produktionskapaciteten – herunder en mere effektiv og billigere produktion i spidsbelastede perioder.
- Fornyelse af ledningsnet for vand til minimering af vandspild og fortsat udbygning af sektioneringen til bedre styring, regulering og overvågning af vanddistributionen.
- Etablering af regnvandsbassiner til håndtering af regnvand og overløb af spildevand.
- Affaldssortering og genanvendelse af papir og træ.
- Stort aktivitetsniveau med håndtering af erhvervsaffaldsgebyr.

#### Forventninger til 2013

I 2013 fokuseres på at implementere vores nye organisation. Forsyning Helsingør vil også i 2013 have stort fokus på at sikre høj forsyningsikkerhed og kvalitet i vores arbejde. Herudover vil vi sikre miljøet og klimaet bedst muligt, arbejde mod effektiviseringer indenfor drift og administration samt udvikling af nye produkter og selvbetjeningsmuligheder for vores kunder.

For 2013 forventes den samlede omsætning for koncernen at blive 756 mio. kr. med et forventet resultat på 20,2 mio. kr. efter skat.

Investeringsomfanget forventes at udgøre ca. 165 mio. kr., så værdierne fortsat sikres og udvikles.

#### Efterfølgende begivenheder

Efter balancedagen er fusionen mellem Forsyning Helsingør Elhandel A/S og Scanenergi Elsalg A/S blevet godkendt af myndighederne. Endvidere har Forsyning Helsingør A/S erhvervet 10 % af aktiebeholdningen i Scanenergi A/S. Denne fusion og aktieerhvervelse vil i årene fremover påvirke forholdene i Forsyning Helsingør koncernen.

#### Kunden i centrum

Forsyning Helsingør arbejder kontinuerligt med at forbedre vores kundeservice og kundeoplevelse, når de har spørgsmål, skal betale regninger eller skal skifte adresse.

Siden etableringen af Forsyning Helsingør i 2009 har vi arbejdet med at strømline vores kundesystemer og fakturaer, så det er nemt og gennemsigtigt for kunderne – ligegyldigt hvilken forsyningsydelse Forsyning Helsingør leverer til kunden. Forsyning Helsingør har samtidig arbejdet på at øge tilbuddet af selvbetjeningsløsninger på vores hjemmeside eller via telefonen.

#### En fælles regning

2012 var første år, hvor de forskellige forsyningsydelser fulgte samme afregningsperiode fra januar til december med aflæsning ultimo året. Alle forsyningsarter opkræves





JRS  
ELSINGOR  
ERDI VAND APFELD



**”** I 2012 har vi arbejdet hårdt på at få ”maskinrummet” til at køre, når vi fx udskriver regninger og håndterer kundehenvendelser. Vi har flyttet alle vores kunder til ét fælles kundesystem, og derfor kan vi nu tilbyde vores kunder én regning og ét samlet overblik over deres forsyningsleverancer. Vores selvbetjeningsløsninger vil løbende blive udvidet, da mange kunder foretrækker at kunne ”betjene” sig selv og på tidspunkter, man selv bestemmer. Det fælles kundesystem er – sammen med andre tiltag som fx fjernafmålte målere – fundamentet for endnu bedre selvbetjeningsløsninger i fremtiden.”

Kim Asker Larsen,  
Salgs- og markedschef



nu kvartalsvis med betaling den første i efterfølgende måned, hvor vand, spildevand og affald tidligere blev opkrævet halvårligt.

I efteråret sammenlagde Forsyning Helsingør kunderne i de forskellige forsyningsområder, så hver kunde – hvis de ønskede det – fik ét kundenummer, som dækkede samtlige af de forsyningsydelser, som Forsyning Helsingør leverer til dem. Det giver kunderne et bedre overblik over deres samlede forbrug, en mere overskuelig regning og en nemmere hverdag, når regningerne skal betales.

#### **Nye selvbetjeningsmuligheder på [www.fh.dk](http://www.fh.dk)**

I 2012 skruede Forsyning Helsingør op for selvbetjeningsmulighederne på vores hjemmeside. I efteråret

implementerede vi et nyt system på hjemmesiden, hvor vores kunder kan logge på og aflæse deres målere, se tidligere regninger, følge deres forbrug eller vedligeholde kundeoplysninger.

#### **Besøg og henvendelser til kundecenter: 61.000.**

Udsendte ca. 270.000 fakturaer.

#### **Samfundsansvar**

Forsyning Helsingør løfter et samfundsansvar, som er en indbygget del af de ydelser, vi leverer. Men vi har ikke en egentlig nedskrevet strategi eller politik for vores arbejde med samfundsansvar – for os er det naturligt at tage ansvar for miljøet og det lokalområde, vi arbejder i, og det ansvar tager vi med os hver dag, når vi træffer beslutninger og planlægger nye projekter.

Forsyning er en vare, som skal leveres og et miljøproblem, som skal løses. Det ser vi, fx når spildevandet skal renses, affaldet skal bortskaffes, og når varmen skal produceres med mindst mulig CO<sub>2</sub>-udledning.

På vandområdet drejer det sig fx om at sikre værdierne – både grundvandet som ressource og de tekniske anlæg. Inden for spildevand arbejder vi på at imødekomme krav om rensningsgrad og at øge kapaciteten, så der kommer færrest mulige overløb til åer og havet.

Vi arbejder på en fortsat udbygning af fjernvarme, fordi det giver mindre miljøbelastning og er billigere end olie. Vi har i 2012 investeret i bedre og mere miljøvenlige produktions- og forbrændingsanlæg, som fremover vil reducere udledning af CO<sub>2</sub>, NOx mv.

På elområdet er der fortsat monopol på selve elnettet, mens der er frit marked for køb af selve strømmen. Vi arbejder hele tiden på at indkøbe el så fordelagtigt som muligt til glæde for vores forbrugere.

Endelig skal vi hele tiden udvikle os på affaldsområdet, så vi i fællesskab med vores kunder sorterer affaldet optimalt og nyttiggør ressourcerne og energiindholdet i affaldet. Det giver både bedre økonomi og bedre miljø.



KASBY

RSYNING  
LSINGOR  
ENHANCED HAND AFFORD



Vi leverede i 2012 godt 115 mio. kWh til vores 18.700 kunder i Helsingør by.

Vi leverede halvdelen af den strøm, der blev brugt i Helsingør Kommune – til både boliger, industri, handel og gadebelysning.

” I 2012 introducerede vi LED-teknologien i gadebelysningen, som på sigt giver store energibesparelser. Derudover forberedte vi os på den kommende engrosmodel på elmarkedet, hvor forsyningspligtproduktet ophører. 2012 var desuden et godt driftsår med meget høj forsyningsikkerhed. Vi fik gravet over 5,5 km kabel ned.”

Peter Kjær Madsen, Energichef



## EL

# LED-teknologien vinder frem

Forsyning Helsingør ejer og driver elnettet i Helsingør by. Vi følger løbende udviklingen indenfor nye teknologier, der er med til at fremme en mere bæredygtig forsyning. Vi har fokus på energibesparelser, vedvarende energi og vikårene på det frie elmarked.

Forsyning Helsingør fortsatte i 2012 arbejdet med opsætning af fjernaflæste målere, som vil være en naturlig del af fremtidens elsystem. Vi vil nemlig være klar, når elbiler bliver en del af gadebilledet, og mange husholdninger har solceller på taget. Omstillingen til elbiler og lokal produktion af vedvarende energi stiller nye krav til driften af elnettet – krav, som vi vil være forberedte på. I 2012 blev reglerne for opsætning af solceller ændret, og ordningen blev så attraktiv, at mange kunder investerede i solcelleanlæg. Alene i Forsyning Helsingørs netområde blev der tilsluttet eller bestilt tilslutning af mere end 100 solcelleanlæg.

### Elmarkedet

Arbejdet med at forenkle elmarkedet er allerede igangsat af den systemansvarlige Energinet.dk med igangsæt-

telse af DataHub-projektet. DataHubben skal give forbrugerne lettere adgang til egne data samt gøre det lettere at skifte el-leverandør. Derudover skal datatrafikken forenkles, så der opnås en forbedring af konkurrencen på elmarkedet. DataHubben skal efter planen idriftsættes i 2013.

### Forsyningsikkerhed

Vi har i 2012 lagt godt 5.500 meter lavspændingsnet i jorden. Det er en stigning i forhold til 2011, hvor vi lagde ca. 3.000 meter kabel i jorden. Stigningen i kabellægning hænger sammen med Helsingør Kommunes rammebevilling til gadelys, som i 2012 var på 3,2 mio. kr. mod ca. 1,5 mio. kr. i 2011. At få kabellagt gamle udtjente luftledninger medfører en væsentlig bedre forsyningsikkerhed og reducerer driftsomkostningerne på el-nettet.

I 2012 introducerede Forsyning Helsingør LED-teknologien i gadebelysningen. LED-teknologien har nu nået et punkt, hvor kvaliteten og levetiden på pærrerne er blevet så god, at det kan betale sig at vælge LED-løsninger. I gadelysanlæggets tid vil der således være store energibesparelser. I forhold til de gamle lyskildetyper sparer LED-teknologien op til 60-70 % af det årlige energiforbrug. I 2012 installerede Forsyning Helsingør LED-gadelys på Klostermosevej, Gurrevej, Kirchvej, Kierboesvej, Unnasvej, Tordenskoldsvej og Bülowvej.

Der arbejdes løbende med driften i den gamle del af Helsingør by, hvor elnettet er af ældre dato. Det kræver omtanke at vedligeholde forsyningen uden unødvendige strømafbrydelser. Det er lykkedes Forsyning Helsingør at renovere det gamle elnet med et minimum af strømafbrydelser, hvilket vi er særdeles tilfredse med, da vi ved, hvor afhængige vores kunder er af strøm i deres dagligdag. I 2012 omlagde vi blandt andet elforsyningen på Kulturværftet og etablerede nye transformerstationer.



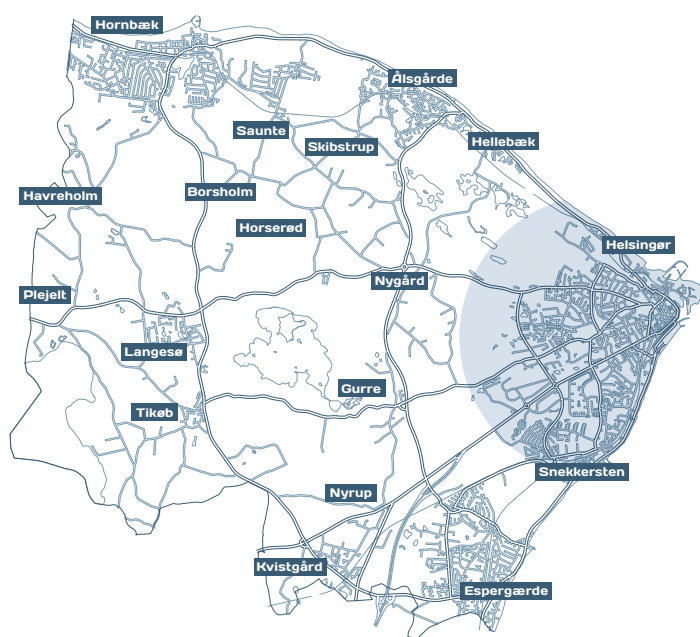
I 2012 blev LED-teknologien introduceret i Helsingørs gadebelysning.





Forsyning Helsingør arbejder løbende med driften og vedligeholdelsen af el-nettet. Her er det en transformerstation, der vedligeholdes.

■ Dækningsområde for EI



**5.500**  
meter luftledning  
blev gravet ned

EL

NØGLETAL I TUSINDE KR.

	2012	2011	2010
Omsætning	85.975	83.078	81.326
Resultat	3.302	2.973	-2.854
Balancesum	143.184	143.831	108.491
Egenkapital	69.042	67.683	62.933

Vi leverer miljøvenlig fjernvarme til over 12.500 husstande samt skoler, institutioner og erhverv i Helsingør Kommune.

I 2012 distribuerede vi varme, der er produceret på træflis, affald, naturgas, bioolie og gasolie.



Helsingør Kraftvarmeværk installerede i 2012 nye Low NOx-brændere, som reducerer udledningen af NOx-gasser fra ca. 300 tons om året til ca. 52 tons om året.

## VARME

# Miljøet hepper på fjernvarmen

Forsyning Helsingør leverer gode løsninger inden for al rumopvarmning i bygninger i Helsingør Kommune på en samfundsøkonomisk, privatøkonomisk og miljømæssig forsvarlig måde. Fjernvarme er ikke en energiform, men en moderne infrastruktur, der distribuerer energi fra forskellige produktionskilder. Forsyning Helsingør har indrettet varmeproduktionen, så vi sikrer, at vores kunder får så billig og miljøvenlig varme som muligt.

Forsyning Helsingør udbygger løbende fjernvarmenettet, og i 2012 blev ca. 60 nye kunder tilsluttet fjernvarme. Hovedparten af de 60 nye kunder skiftede fra gamle olie-fyr, og de kan se frem til en lavere varmeregning, men de kan også glæde sig over, at de bidrager til et bedre miljø. Konverteringen fra olie-fyr til fjernvarme for de ca. 60 kunder betyder en reduktion af CO<sub>2</sub>-udledningen på ca. 195 ton CO<sub>2</sub> om året. Det svarer til, at man kører 1,5 mio. km i en gennemsnitlig benzindrevet familiebil. Eller tager bilen fra Rådhusstorvet i Helsingør til Rådhuspladsen i København over 16.500 gange.

### Fjernvarmesamarbejde på tværs af sundet

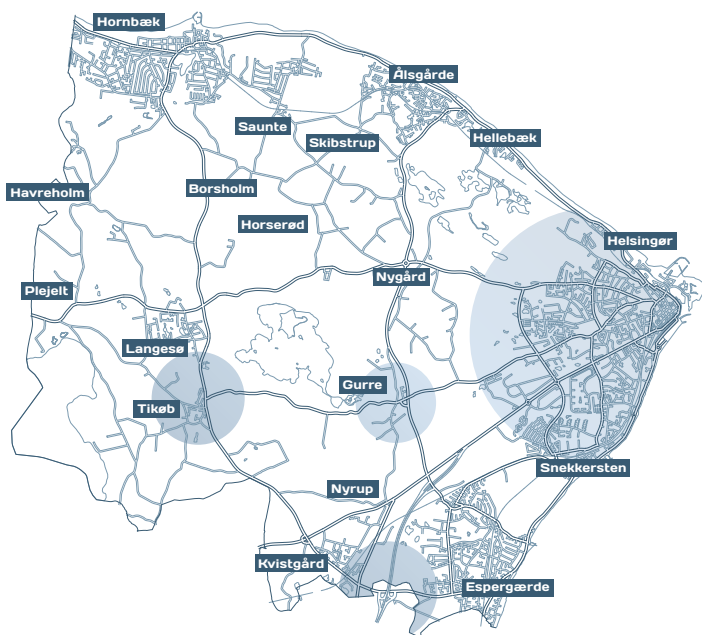
I 2011 indledte Forsyning Helsingør og Öresundskraft A/S i Helsingborg et samarbejde, der skal undersøge muligheden for at forbinde de to fjernvarmesystemer i Helsingør og Helsingborg via en fjernvarmeledning på bunden af Øresund. I 2012 er samarbejdet blevet konkretiseret i et større projekt med deltagelse af flere medarbejdere fra begge sider af sundet. Projektet skal i første omgang belyse de tekniske, juridiske, økonomiske og miljømæssige konsekvenser og muligheder ved en sammenkobling af de to fjernvarmesystemer. Forsyning Helsingør og Öresundskraft forventer at kunne præsentere resultaterne af undersøgelseerne i 2013 eller starten af 2014. Halvdelen

*” I 2012 har vi stille og roligt udbygget fjernvarmenettet i vores eksisterende net, og vi har fået ca. 60 nye kunder. Vi har også mærket fordelene ved købet af Helsingør Kraftvarmeværk, da det har givet os mulighed for bedre at optimere driften af anlæggene både økonomisk og miljømæssigt.”*

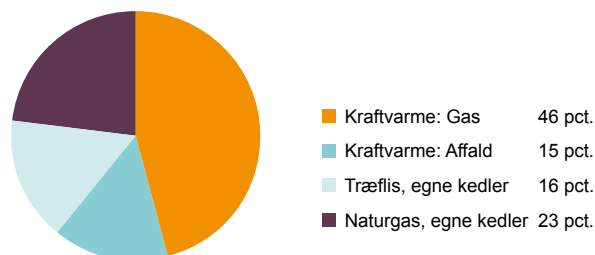


Peter Kjær Madsen, Energichef

**Dækningsområde for Varme**



**Energimix til Fjernvarme**



**60**  
nye kunder blev tilsluttet fjernvarmenettet

af projektet finansieres af Øresundskraft og Forsyning Helsingør, mens den anden halvdel finansieres af EU (Puljen kaldes Interreg. IV A Øresund-Kattegat-Skagerrak). Hvis projektet realiseres, kan varme på begge sider af sundet udligne evt. ubalancer i forbrug/produktion til gavn for begge sider af sundet. Projektet kan bidrage positivt til, at Helsingør Kommune kan nå målet om at være fossilfrit i 2023. Projektet vil også være et konkret bidrag til at nå målet om at udvikle Øresundsregionen til et af de reneste byområder i Europa.

**Forsyningssikkerhed og miljø**

I 2012 udskiftede vi Helsingør Kraftvarmeværks gamle

VARME			
NØGLETAL I TUSINDE KR.			
	2012	2011	2010
Omsætning	269.490	153.611	117.626
Resultat	0	435	-17.705
Balancesum	600.044	571.081	351.312
Egenkapital	81.320	81.320	61.515

brændere med nye såkaldte Low NOx-brændere. De nye brændere har nedbragt udledningen af NOx-gasser fra kraftvarmeværket fra ca. 300 tons om året til ca. 52 tons om året. Udover den miljømæssige gevinst er investeringen i de nye Low NOx-brændere også en god økonomisk investering, idet Folketinget i slutningen af 2011 valgte at femdoble afgiften for NOx-udledning fra 5 kr. kiloet til 25 kr. kiloet. Investeringen forventes derfor at være tjent hjem i løbet af to et halvt år, såfremt der ikke sker ændringer i afgiftsniveauet.

Helsingør Kraftvarmeværk har i 2009 og 2010 været udsat for længerevarende havarier på grund af problemer med kraftvarmeværkets magnetiseringsmaskine. For at sikre forsyningssikkerheden og mindske de økonomiske risici, der er, når der opstår havari, har Forsyning Helsingør i 2012 investeret i en ny magnetiseringsstyring, som kan advare om eventuelle fejl i maskinen, inden det fører til et egentligt havari.

Dele af hovedforsyningsledningerne Kingosvej og Mads Holmsvej er blevet udskiftet i 2012, og arbejdet med den resterende del fortsætter i 2013. Udskiftningen af de gamle betonledninger betyder både en mere effektiv transport af det varme vand og en højere forsyningssikkerhed.



Vi håndterer affald fra alle borgere, virksomheder og institutioner i Helsingør Kommune. Det gælder dagrenovation, haveaffald, stor-skrald, papir, glas, farligt affald og forskellige former for erhvervsaffald.



Skibstrup Affaldscenter byggede i 2012 et nyt slambassin til behandling af slam fra fx vejbrønde. Slambassinet bliver sat i drift i løbet af 2013.

## AFFALD

# Genanvendelse betaler sig

Forsyning Helsingør arbejder hårdt på hele tiden at optimere vores affaldsordninger efter kundernes behov og på at indrette Skibstrup Affaldscenter bedst muligt, så det er nemt for vores kunder at komme af med affaldet på en korrekt og forsvarlig måde. I 2012 udførte Forsyning Helsingør derfor en række forbedringer på Skibstrup Affaldscenter heriblandt en udvidelse af genbrugspladsen med flere nedsænkede containere og en ny rampe og aflæsningsplads for haveaffald. Dermed er det blevet lettere for kunderne at komme af med affaldet, da de blot skal lempe det ned i containeren. Samtidig har den nye indretning af genbrugspladsen betydet, at Forsyning Helsingør har kunnet håndtere affaldet mere effektivt.

Forsyning Helsingør håndterer mere end 50 affaldstyper, der bortskaffes og sælges på forskellige måder. Der kommer hele tiden nye affaldstyper og genanvendelsesteknikker til, og vi følger udviklingen, så affald kan blive til en ressource og ikke kun et miljøproblem, der skal håndteres.

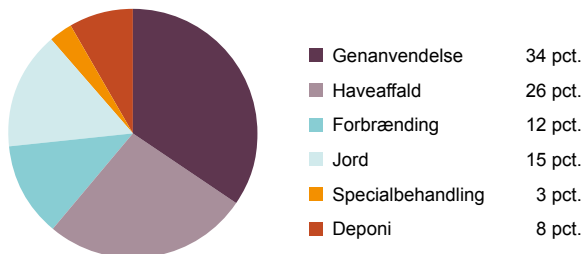
Det er vigtigt, at vi sorterer vores affald korrekt. Korrekt sorteret affald er både godt for miljøet, for økonomien i affaldshåndtering og dermed også for vores kunder, som skal betale mindre for at komme af med affaldet. Forsyning Helsingør arbejder på at understøtte en korrekt sortering af affaldet, men vi kan ikke gøre det alene. Vi er afhængige af, at vores kunder er klar over, hvordan de skal håndtere og sortere affaldet korrekt. Derfor initierer og deltager Forsyning Helsingør i en lang række af

” I 2012 modtog vi færre tons affald på Skibstrup end i 2011. En årsag kan være den lave tilmelding fra erhvervslivet til anvendelse af genbrugspladsen. Til gengæld modtog vi igen i 2012 store mængder affald til genanvendelse.”



Peter Kjær Madsen, Energichef

**Fordeling af affald og håndtering på Skibstrup Affaldscenter - genbrugsstationen:**



208.000

**kunder modtog vi på Skibstrup Genbrugsplads**

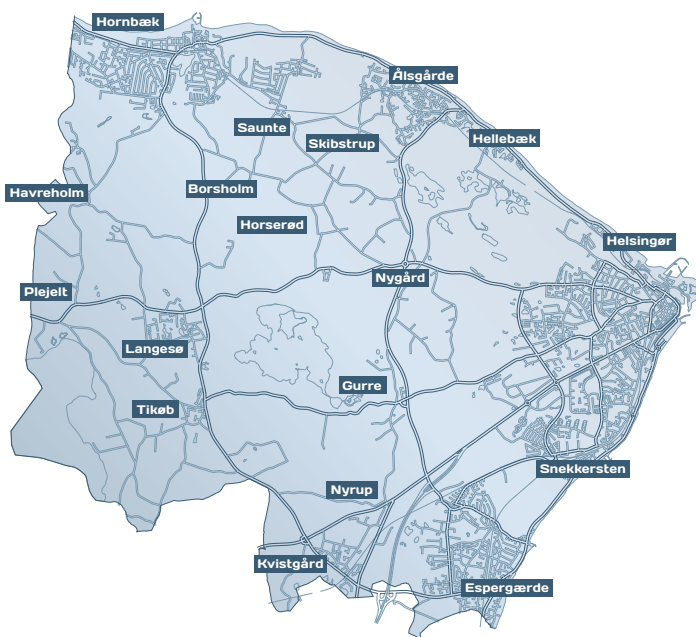
kampagner for at øge bevidstheden hos vores kunder om, hvad de kan gøre for at hjælpe miljøet og værne om vores knappe ressourcer. I 2012 deltog Forsyning Helsingør således i kampagner, der skulle øge informationsniveauet hos vores kunder om blandt andet korrekt håndtering af udtjente sparepærer, formindskelse af madspild samt anvendelse af genbrugspapir. Derudover deltog vi naturligvis i den årlige Affaldsdag, hvor mere end 25 foreninger og lokalgrupper alle deltog aktivt i forårsrengøringen af Helsingør Kommune.

**Arbejdsmiljø og miljø går hånd i hånd**

I 2012 indviede Forsyning Helsingør det nye mandskabs- og maskinhus på Skibstrup Affaldscenter. Byggeriet er et 0-energihus, hvor fokus har været på mindre CO<sub>2</sub>-

AFFALD			
NØGLETAL I TUSINDE KR.			
	2012	2011	2010
Omsætning	78.990	77.985	76.786
Resultat	0	0	0
Balancesum	90.720	89.363	72.599
Egenkapital	30.867	30.867	30.867

**■ Dækningsområde for Affald**



belastning og genanvendelige materialer. Isoleringen i huset er genbrugsisolering, facadepladerne lavet af genanvendelige materialer og konstruktionen er af limtræ i stedet for ståldragere. Huset i sig selv er energiproducerende, da vi har etableret luftvarmepumper, solceller og solfangere på taget. Sammen med vores elproduktion på gassen fra det gamle affald fra lossepladsen producerer vi nu mere energi, end vi forbruger. Udover medarbejder- og maskinfaciliteter indeholder det nye mandskabs- og maskinhus også møderum, som også anvendes, når skoleklasser besøger Skibstrup Affaldscenter for at lære mere om affaldshåndtering og genbrug. Byggeriet er således et godt eksempel på et moderne byggeri, hvor arbejdsmiljø, genanvendelse og energieffektivitet går hånd i hånd.

**Lille nedgang i mængderne**

Hvor vi i 2011 mærkede en svag fremgang i mængderne, faldt mængden af affald en smule i 2012. Til gengæld har hver besøgende afleveret mere affald målt i kilo i 2012 end året før. I 2012 håndterede vi 16.900 tons dagrenovation – og på genbrugspladsen ca. 25.800 tons affald.

**Udfordringer med affaldsgebyr**

Erhvervsaffaldsgebyret har igen i 2012 sat sit aftryk – ligesom det gjorde i 2011 og 2010. 1. januar 2012 trådte et nyt regelsæt fra Miljøstyrelsen i kraft – herunder også regler om, hvordan erhvervsvirksomheder kan blive fritaget.

Forsyning Helsingør leverer vand til omkring 57.000 af Helsingør Kommunes godt og vel 61.000 indbyggere. De resterende indbyggere forsynes gennem et af de private vandværker.

Vores vigtigste opgave er at indvinde vores gode grundvand til drikkevand. Samtidig sikrer vi, at Miljøstyrelsens krav til god vandkvalitet bliver overholdt.

## VAND

# Forsyningssikkerheden på dagsordenen

Vandsektorlovene og de efterfølgende administrative og økonomiske krav har igen i 2012 fyldt meget på vandområdet. Nye og ændrede regler betyder, at arbejdet med prisloftet har stået på igennem hele 2012, og Forsyning Helsingør har været en aktiv del af DANVA's arbejdsgruppe, som arbejder med prisloftet.

Den daglige produktion og distribution af vand har ikke været påvirket af de administrative opgaver i prisloftet. Vandet er igen i 2012 blevet produceret og leveret i god kvalitet.

Salget af vand lå i 2012 på ca. 2,9 mio. m<sup>3</sup>. Det ligger dermed på samme niveau som i 2011.

### Forsyningssikkerhed

Forsyning Helsingør arbejder fortsat med at optimere ledningsnettet, så vi har en effektiv og sikker leverance af vand til vores kunder. Udskiftningen af ledninger sker i overensstemmelse med den foreliggende udviklings- og renovationsplan fra 2007 udarbejdet af Forsyning Helsingør.

I 2011 blev en ny kildeplads etableret i Nyrup Hegn. I 2012 påbegyndtes arbejdet med en ny råvandsledning fra kildepladsen i Nyrup Hegn til vandværket i Snekkersten. Et arbejde, der fortsættes i 2013.

I 2012 blev vores største vandværk i Hellebæk renoveret og kan igen producere på fuld kraft. Vandværket i Hellebæk kan producere 300 m<sup>3</sup> vand i timen, når det kører 100 %. Det svarer til halvdelen af det gennemsnitlige forbrug i timen i hele Helsingør Kommune.

### Sektionering af ledningsnettet

I 2012 fortsatte vi vores arbejde med at opdele ledningsnettet i delsystemer, så en eventuel forurening afgrænses mest muligt. Vi kalder det sektionering af ledningsnettet. Der er således blevet etableret syv sektioner ud af de planlagte 21 sektioner. Arbejdet med sektionering fortsættes i de kommende år.

Sektioneringen betyder, at vi hurtigere kan få begrænset skaden, hvis der skulle ske større brud på nettet. Mindre brud finder vi gennem den kontinuerlige lækagesøgning og synlige brud. Samtidig betyder sektionering af ledningsnettet, at forsyningssikkerheden øges, hvis uheldet skulle være ude, og vandet er blevet forurennet. Det giver nemlig mulighed for at afgrænse vandtilførslen i de forskellige sektioner.

### Energi og miljø

I 2012 har vi haft 90 ledningsbrud. Det er på niveau med 2011. Der var et markant fald i ledningsbrud i 2011 i forhold til 2010, hvor der var 130 ledningsbrud. Antallet af vagtudkald lå i 2012 på niveau med 2011, hvor der var 148 vagtudkald.

Vandtabet på vores ledninger er faldet fra 10,9 % i 2011 til 9,8 % i 2012.

Forsyning Helsingør er tilfredse med det lave antal af ledningsbrud, men vi ønsker yderligere at reducere antallet af ledningsbrud og tabet af vand på ledninger. Derfor har vi fortsat fokus på, at vores lækagesøgning er effektiv og resulterer i bedre udnyttelse af vores vandressourcer.



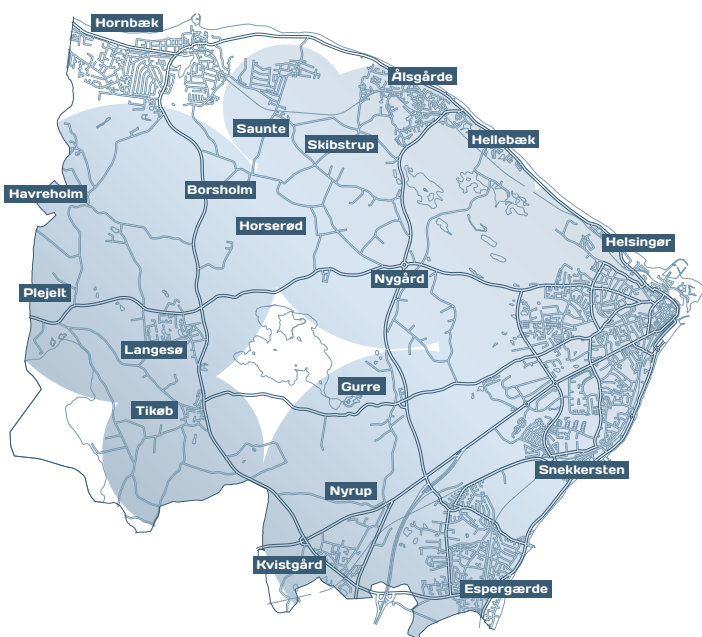


I 2012 etablerede vi syv nye sektioner på ledningsnettet. Sektioneringen af ledningsnettet betyder, at forsyningssikkerheden øges, hvis uheldet er ude.

Vores interne energiforbrug er blevet yderligere reduceret i 2012. Vi bruger primært energi til at drive vores dykpumper i borer, vores rentvandspumper samt trykforøgerne på ledningsnettet, og vi fokuserer kontinuerligt på at nedbringe vores energiforbrug, når vi leverer

godt drikkevand til Helsingørs borgere. Derfor er det tilfredsstillende, at elforbruget for udpumpet vand i 2012 gennemsnitligt lå på 0,46 kWh per m<sup>3</sup>, hvilket er under gennemsnittet i 2011, hvor det lå på 0,55 kWh per m<sup>3</sup>.

**■ Dækningsområde for Vand**



*” I 2012 har vi fokuseret på en løbende optimering af vores drift og anlægsarbejde. Vi er nu meget konkurrencedygtige ift. omkostningsniveauet for nedlæggelse af vandrør. Samtidig har vi som altid fokus på vandkvaliteten og forsyningssikkerheden – og også i den henseende var 2012 et godt år.”*



Morten Timmermann, Vandchef

VAND			
NØGLETAL I TUSINDE KR.			
	2012	2011	2010
Omsætning	36.129	50.148	40.262
Resultat	0	2.052	-1.469
Balancesum	659.891	654.001	709.801
Egenkapital	623.186	632.302	631.393

Forsyning Helsingør har 575 km ledninger og modtager spildevand fra alle ejendomme i kommunen. Enten via ledningsnettet eller ved tømning af bundfældningstanke i ukloakerede områder. Spildevandet renses på et af Forsyning Helsingørs tre renseanlæg. Forsyning Helsingør renses spildevandet bedst muligt inden for de økonomiske og lovgivningsmæssige rammer, som vi har. Derfor lever kvaliteten af det rensede udledning vand altid mindst op til kravene i lovgivningen.

# 50

mio. kr. blev der brugt på renovering og nykloakering

## SPILDEVAND

# Klimatilpasning i fokus

Ligesom i 2011 var klimatilpasningen på dagsordenen i 2012. Metrologerne lover os endnu flere kraftige regnbyger i fremtiden. Forsyning Helsingør arbejder derfor på at tilpasse vores ledningsnet og regnvandsbassiner til at kunne håndtere vand og spildevand effektivt, når somrener kraftige regn falder. Forsyning Helsingør tager således aktiv del i arbejdet med at finde gode og holdbare løsninger for det stigende klimatilpasningsbehov i samarbejde med blandt andre Helsingør Kommune. Arbejdet med klimatilpasning er først lige er begyndt, og det vil fylde meget de kommende år.

Forsyning Helsingør har gennem 2011 og 2012 arbejdet tæt sammen med Helsingør Kommune på en ny spildevandsplan. Spildevandsplanen blev vedtaget af Helsingør Kommune i september 2012, og den betyder blandt andet, at Forsyning Helsingør skal tilbyde bedre spildevandsløsninger til en række landejendomme, samt at arbejdet med kloakering af sommerhusområderne fortsættes de kommende år.

Det er naturligt, at Forsyning Helsingør tager ansvar for den fælles kommunale opgave, det er, at tilpasse vores kloaker og byer, så vi får en effektiv bortskaffelse og rensning af spildevand og undgår massive ødelæggelser på grund af klimaudfordringerne i fremtiden.

### Investering og nyanlæg

Effektiv bortskaffelse af spildevand og klimatilpasning er fundamentet, når Forsyning Helsingør planlægger og udfører vores anlægsprojekter. I 2012 var der særligt fokus på kloakeringen af sommerhusområder og landejendomme. I Hornbæk Vest blev ca. 230 huse tilsluttet kloaknettet, og ca. 25 ejendomme i det åbne land fik opsat selvstændige spildevandspumper.

Der var i 2012 planlagt etablering af et spildevandsbassin ved Krogerup Renden, men tekniske og myndighedsmæssige forhold har gjort, at dimensioneringen og placeringen af bassinet måtte ændres. Bassinet skal i stedet deles op i to; Ny- og Gl. Strandvej. Arbejdet starter op i 2013. Anlæggelsen af et nyt spildevandsbassin i Kvistgård blev ligeledes udskudt, da dimensioneringsgrundlaget skulle genberegnes. Arbejdet med spildevandsbassinnet forventes påbegyndt i 2013.

### Administration og drift

Administrationen af prislofter, indberetninger til Forsyningssekretariatet samt nye regler og ændringer af eksisterende lovgivning har fyldt meget i 2012. På driftsiden er Forsyning Helsingør kommet flot igennem 2012 på trods af mindre driftsforstyrrelser og brud.

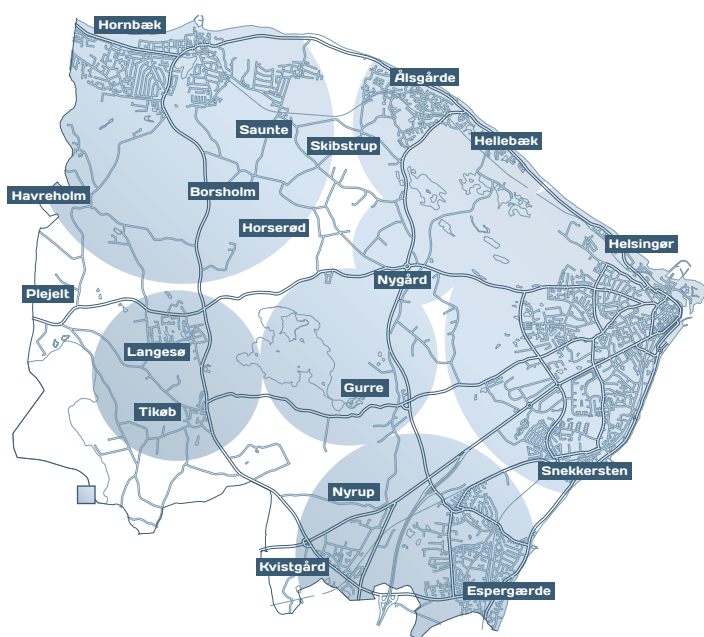
Således blev Helsingør Renseanlæg i starten af 2012 ramt af indtrængende havvand, der betød, at den nye gasmotor måtte stå stille i et par uger på grund af dårlig gasudvinding på anlægget. Derudover er slamsugeren og Forsyning Helsingørs ledningsteam blevet kaldt ud til en række små og store problemer gennem året. Det har fx været udfordringer med pumper, dæksler, pumpestationer eller brud på ledningsnettet. Særlig bruddet på den store trykledning under Skåninge Dam var udfordrende, da spildevandet flød op på skovbunden bare fire meter fra søkanten. På trods af nærheden til søen lykkedes det Forsyning Helsingør at udbedre bruddet, uden at søen blev forurenet af spildevand. Selve trykledningen under søen vil blive udskiftet i 2013 og 2014.

Forsyning Helsingørs tre renseanlæg behandlede i 2012 6,8 mio. m<sup>3</sup> spildevand, og der blev renoveret og nykloakeret for godt 50 mio. kr.



Arbejdet med klimatilpasningen af kloakker og regnvandsbassiner er først lige begyndt og vil fylde meget de kommende år.

**Dækningsområde for Spildevand**



” Klimatilpasning og kloakering af sommerhuse har sat sit præg på 2012. Sammen med opstarten af kloakering i åbent land har det udgjort størstedelen af vores anlægsarbejde i 2012. På driftssiden har optimering i forhold til prislofter og sparekravene fyldt meget.”

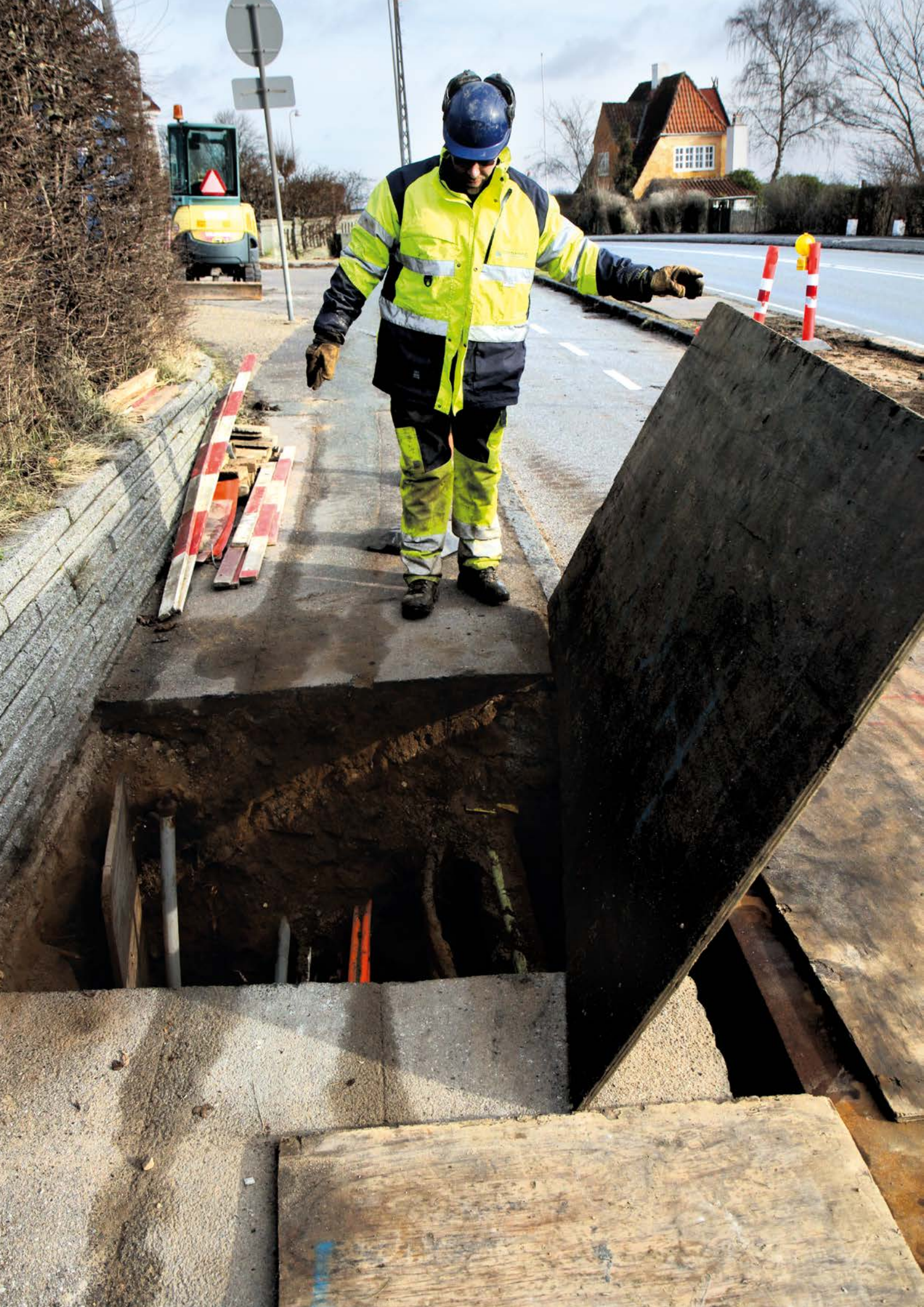


Morten Timmermann, Vandchef

**FORSYNING HELSINGØR SPILDEVAND**  
NØGLETAL I TUSINDE KR.

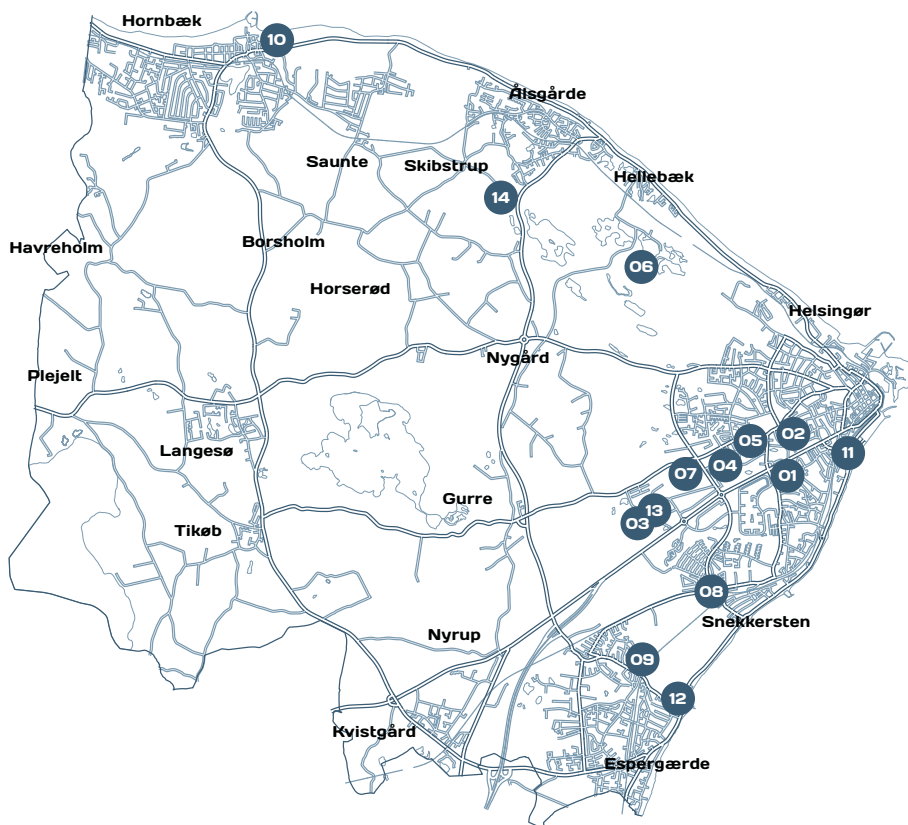
	2012	2011	2010
Omsætning	102.908	109.568	101.161
Resultat	0	-264	-4.852
Balancesum	1.619.041	1.638.423	1.706.659
Egenkapital	1.584.108	1.591.693	1.591.957







# Om Forsyning Helsingør



**EL & Administration**  
 EL & Administration 01

**Varme:**  
 Driftscenter Mads Holmsvej 02  
 Helsingør Kraftvarmeværk 03  
 Flisanlæg 04

**Vand:**  
 Solbakken Vandværk 05  
 Hellebæk Vandværk 06  
 Helsingør Vandtårn 07  
 Snekkersten Vandværk 08  
 Espergærde Vandværk 09

**Spildevand:**  
 Nordkystens Rens 10  
 Helsingør Rens 11  
 Sydkystens Rens 12  
 Driftscenter Energivej 13

**Affald:**  
 Skibstrup Affaldscenter 14

## Forsyning Helsingør - ét selskab

Forsyning Helsingør er et multiforsyningsselskab, der leverer el, varme og vand, og vi sørger for, at spildevand og affald kommer godt væk. Vores mål er at levere ydelser af høj kvalitet og være en foregangs-virksomhed, der har fokus på miljø og innovation.

Forsyning Helsingør-koncernen blev etableret 1. januar 2010, fordi Folketinget i 2009 vedtog en vandsektorlov, der betød, at vand og spildevand skulle skilles ud fra de kommunale myndighedsopgaver. Byrådet i Helsingør Kommune besluttede, at el, varme og affald skulle med i det nye selskab, og forsyningsområderne har nu været drevet samlet i nogle år. Forsyning Helsingør er ikke lovgivende eller politik-udviklende, men skal alene levere ydelser på de fem forsyningsområder. Det giver et klart fokus, bedre muligheder for økonomistyring og gode muligheder for synergi på tværs.

Forsyning Helsingør er ejet af Helsingør Kommune, og derfor er vi det lokale forsyningsselskab i tæt kontakt med kommunens borgere.

Forsyning Helsingør har 149 medarbejdere, der servicerer Helsingørs erhvervsliv og institutioner samt de godt og vel 61.000 borgere.

## FORSYNING HELSINGØR A/S

	2012	2011
Omsætning	591 mio. kr.	478 mio. kr.
Resultat	4,3 mio. kr.	7,4 mio. kr.
Balancesum	3,0 mia. kr.	3,0 mia. kr.
Egenkapital	2,4 mia. kr.	2,4 mia. kr.

## Selskabsstruktur

Forsyning Helsingørs aktiviteter er udskilt i en række selvstændige aktieselskaber.

Forsyning Helsingør er ejet 100 % af Helsingør Kommune – selskabet drives privatretligt efter selskabsloven og årsregnskabsloven.

Herudover er Forsyning Helsingør underlagt forsyningslovene inden for el, varme, vand, spildevand og affald.

Forsyning Helsingør omfatter selskaberne:

Forsyning Helsingør Elnet A/S  
 Forsyning Helsingør Elhandel A/S  
 Forsyning Helsingør Varme A/S  
 Helsingør Kraftvarmeværk A/S  
 Forsyning Helsingør Vand A/S  
 Forsyning Helsingør Spildevand A/S  
 Forsyning Helsingør Affald A/S  
 Forsyning Helsingør Service A/S

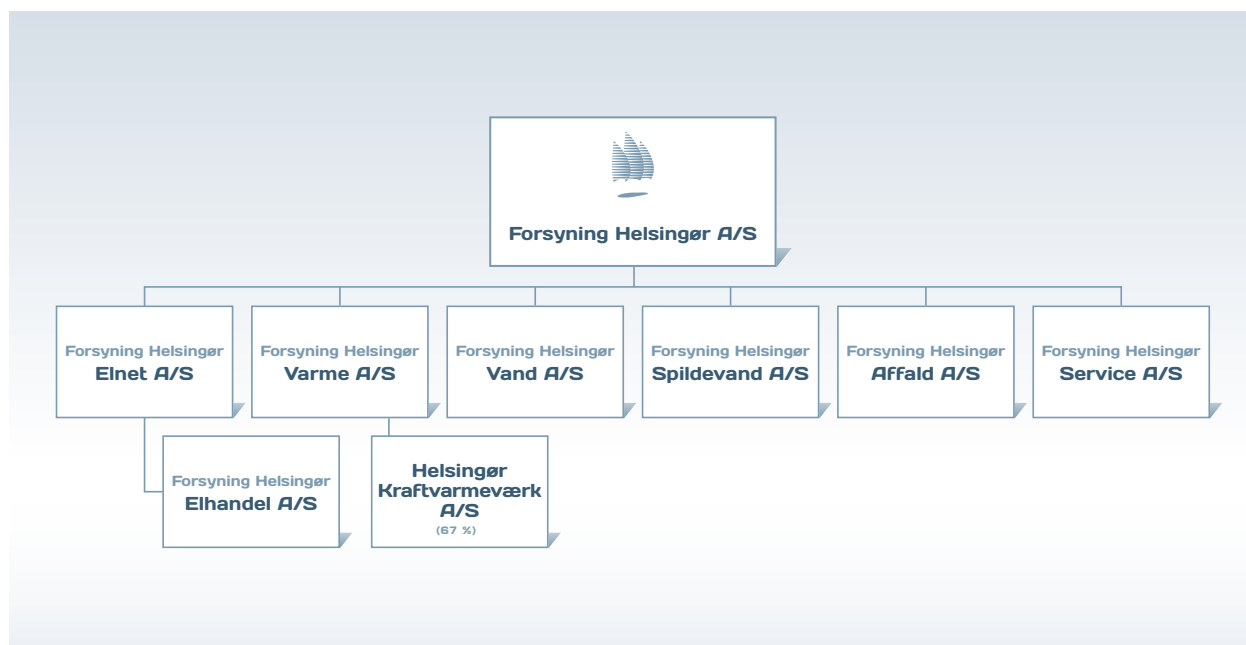
Forsyning Helsingør overtog sammen med I/S Nordforbrænding den 30. juni 2011 Helsingør Kraftvarmeværk fra det svenske statsejede selskab Vattenfall.

Forsyning Helsingør Varme A/S ejer Helsingør Kraftvarmeværk A/S sammen med I/S Nordforbrænding. Forsyning Helsingør Varme A/S ejer 2 tredjedele af aktierne, mens I/S Nordforbrænding ejer den resterende tredjedel.

Alle Forsyning Helsingørs 149 medarbejdere er ansat i Forsyning Helsingør Service A/S, der fungerer som serviceselskab for resten af koncernen. Serviceselskabet har indgået kontrakt med de øvrige selskaber i koncernen om at udføre opgaver indenfor drift, vedligehold og administration.

Årsrapporten 2012 afspejler selskabsstrukturen gældende fra 1. januar 2012 til 31. december 2012.

Per Christensen er bestyrelsesformand i alle selskaber. Jacob Brønnum er adm. direktør i alle selskaber.





# Bestyrelse og direktion

## Bestyrelse



**Per Christensen**  
Bestyrelsesformand, medlem af Helsingør Kommunes byråd.



**Jørgen Lysemose**  
Næstformand, medlem af Helsingør Kommunes byråd.



**Hans Andersen**  
Medlem af Helsingør Kommunes byråd.



**Per Slot**  
Medlem af Helsingør Kommunes byråd.



**Sten Kallenbach**  
Medlem af Helsingør Kommunes byråd.



**Christian H. Hansen**  
Montør, medarbejdervalgt medlem af bestyrelsen.



**Dennis Knudsen**  
Driftsmester, medarbejdervalgt medlem af bestyrelsen.



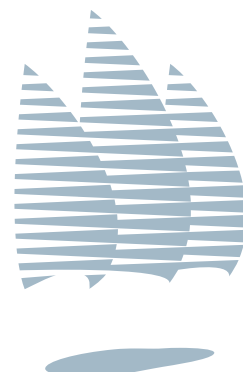
**Peter Kjær Madsen**  
Energichef, medarbejdervalgt medlem af bestyrelsen.

---

## Direktion



**Jacob Brønnum**  
Adm. direktør

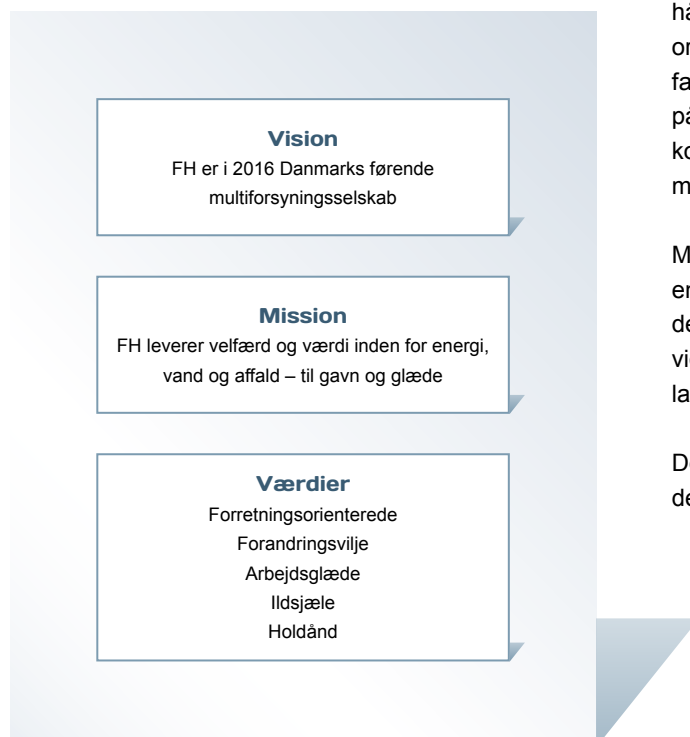


# Strategi

## Fra vision til strategi

Forsyning Helsingør ønsker at være Danmarks førende indenfor vores felt. Vi vil levere velfærd og værdi til vores kunder. Det betyder, at vi vil udvikle os fra at være en klassisk forsyningsvirksomhed til at være et moderne serviceselskab. En klassisk forsyningsvirksomhed har fokus på forsyningsikkerhed, miljø og kvalitet. Det fokus har Forsyning Helsingør også, men vi vil noget mere. Vi vil levere vores ydelser på en måde, hvor kunderne får mest muligt ud af pengene, altid oplever en god service, og hvor vi belaster miljøet mindst muligt. Vi ser det at levere forsyning som at producere velfærd og værdi – til gavn og glæde.

Siden Forsyning Helsingør blev etableret i 2010, har ledelsen haft fokus på at udnytte det potentiale, der ligger i at samle kommunens fem forsyningsområder (el, varme, vand, spildevand og affald) i én virksomhed. Det fokus er blevet udmøntet i en treårs plan, hvor Forsyning Helsingør år for år arbejder fokuseret på at forbedre systemer, forretningsgange og strategier for at effektivisere og realisere synergier ved tværgående samarbejde i virksomheden. Treårsplanen indeholder systemernes år i 2011, analysens år 2012 og implementeringens år i 2013.



Forsyning Helsingør arbejder på at gøre vores vision til virkelighed via det, vi kalder analysens år. I 2012 har vi konkretiseret det, vi vil være førende på i 2016. Vi vil være førende på omkostningseffektivitet, innovation, kundeservice og medarbejder- og kundetilfredshed, og det vil vi måle os selv på i 2016.

## Ny organisation

Analyserne i 2012 viste, at Forsyning Helsingør måtte tilpasse vores organisation, hvis vi skulle nå vores mål om at blive førende på de udvalgte parametre i 2016. Derfor gennemførte vi i efteråret en større organisationsændring, som primært var en ledelsesreform, som havde til formål at skærpe indsatsen på de områder, hvor Forsyning Helsingør skal være førende. De fem forsyningsområder blev sammenlagt til to afdelinger – Energi og Vand – og der blev etableret flere fælles funktioner, som skal være med til at udnytte potentialet i, at de fem gamle forsyningsområder er blevet samlet i et fælles selskab.

## Velfærd og værdi

Forsyning Helsingør skal sikre forudsætningen for livet i det moderne samfund. Det gør vi ved at udnytte det, vi er gode til. Vi sikrer adgangen til energi og vand samt håndteringen af spildevand og affald. Sagt med andre ord sørger Forsyning Helsingør for, at "hverdagslivet for familien Helsingør kører", og at borgerne i Helsingør på grund af os oplever livskvalitet, sundhed, hygiejne, komfort, "convenience" og tryghed. Det er dét, vi mener med at levere velfærd.

Men vi leverer ikke "bare" velfærd. Vi leverer velfærd på en måde, som tilfører værdi for vores kunder, medarbejdere og ejere. Vi er omkostningseffektive, kvalitetsbevidste og servicemindedede samtidig med, at vi tilstræber lavest mulig miljøbelastning.

Det, vi gør, er til gavn og glæde for samfundet, for kunderne, for medarbejderne og for ejerne.



I 2012 blev Forsyning Helsingørs nye vision, mission og værdier præsenteret, og organisationen blev tilpasset.



# Anvendt regnskabspraksis

## Regnskabsgrundlag

Årsrapporten for Forsyning Helsingør A/S for 2012 er udarbejdet i overensstemmelse med årsregnskabslovens bestemmelser for mellemstore virksomheder i regnskabsklasse C.

Årsrapporten for 2012 er aflagt i DKK 1.000. Resultatopgørelsen for 2012 er artsopdelt, hvor tidligere regnskaber har været funktionsopdelt. Nøgletal er genberegnet efter det nye princip, og sammenligningstal for tidligere år kan være påvirket.

## Generelt om indregning og måling

Regnskabet er udarbejdet med udgangspunkt i det historiske kostprisprincip. Indtægter indregnes i resultatopgørelsen i takt med, at de indtjenes. Herudover indregnes værdireguleringer af finansielle aktiver og forpligtelser, der måles til dagsværdi eller amortiseret kostpris. Endvidere indregnes i resultatopgørelsen alle omkostninger, der er afholdt for at opnå årets indtjening, herunder afskrivninger, nedskrivninger og hensatte forpligtelser samt tilbageførslers som følge af ændrede regnskabsmæssige skøn af beløb, der tidligere har været indregnet i resultatopgørelsen.

Aktiver indregnes i balancen, når det er sandsynligt, at fremtidige økonomiske fordele vil tilflyde selskabet, og aktivets værdi kan måles pålideligt.

Forpligtelser indregnes i balancen, når det er sandsynligt, at fremtidige økonomiske fordele vil fragå selskabet, og forpligtelsens værdi kan måles pålideligt.

Ved første indregning måles aktiver og forpligtelser til kostpris. Efterfølgende måles aktiver og forpligtelser som beskrevet for hver enkelt regnskabspost nedenfor.

Visse finansielle aktiver og forpligtelser måles til amortiseret kostpris, hvorved der indregnes en konstant effektiv rente over løbetiden. Amortiseret kostpris opgøres som oprindelig kostpris med fradrag af afdrag og tillæg/fradrag af den akkumulerede afskrivning af forskellen mellem kostprisen og det nominelle beløb. Herved fordeles kurstab og gevinst over løbetiden.

Ved indregning og måling tages hensyn til forudsigelige tab og risici, der fremkommer, inden årsrapporten aflægges, og som be- eller afkræfter forhold, der eksisterede på balancedagen.

Som målevaluta benyttes danske kroner. Alle andre valutaer anses som fremmed valuta.

## Konsolidering

Koncernregnskabet omfatter modervirksomheden Forsyning Holding A/S og virksomheder, hvori modervirksomheden har bestemmende indflydelse. Bestemmende indflydelse antages at foreligge, når moder-

virksomheden direkte eller indirekte besidder mere end halvdelen af stemmerettighederne. Bestemmende indflydelse kan tillige foreligge via aftale eller vedtægter, eller fordi modervirksomheden på anden måde har eller faktisk udøver bestemmende indflydelse i dattervirksomheden.

Eksistensen og virkningen af potentielle stemmerettigheder, der aktuelt kan udnyttes eller konverteres, medtages ved vurderingen af om bestemmende indflydelse foreligger.

De konsoliderede virksomheders regnskaber udarbejdes efter den samme regnskabspraksis, som er benyttet i modervirksomheden. Koncernregnskabet udarbejdes ved at sammendrage regnskaber for de konsoliderede virksomheder ved sammenlægning af regnskabsposter med ensartet indhold. Koncerninterne indtægter, omkostninger, avancer, tab, ejerandele, udbytter og mellemværender elimineres. Kapitalandele i konsoliderede virksomheder udlignes med den forholdsmæssige andel af den konsoliderede virksomhedens dagsværdi af aktiver og forpligtelser på anskaffelsestidspunktet.

Nyerhvervede og solgte dattervirksomheder medtages i koncernresultatopgørelsen for den periode, hvor bestemmende indflydelse foreligger. Sammenligningstallene korrigeres ikke for nyerhvervede eller frasolgte virksomheder.

Aktiver indregnes i balancen, når det er sandsynligt, at fremtidige økonomiske fordele vil tilflyde selskabet, og aktivets værdi kan måles pålideligt.

## Resultatopgørelsen

### Nettoomsætning

Nettoomsætningen vedrører salg af varer og serviceydelser. Nettoomsætningen omfatter desuden indtægter ved distribution af el, vand, varme og spildevand.

Nettoomsætningen indregnes i resultatopgørelsen såfremt levering og risikoovergang til købet har fundet sted inden årets udgang, og såfremt indtægten kan opgøres pålideligt og forventes modtaget. Nettoomsætningen indregnes eksklusiv moms, afgifter og med fradrag af rabatter i forbindelse med salget.

### Direkte omkostninger

Direkte omkostninger omfatter omkostninger, der er anvendt for at opnå nettoomsætningen.

### Personaleomkostninger

Personaleomkostninger indeholder gager og lønninger samt lønafhængige omkostninger.

### Andre eksterne omkostninger

Andre eksterne omkostninger indeholder omkostninger til kontorhold, it-omkostninger samt lokaler mv.

**Af- og nedskrivninger**

Af- og nedskrivninger indeholder årets af- og nedskrivninger af materielle anlægsaktiver.

**Finansielle poster**

Finansielle indtægter og omkostninger indregnes i resultatopgørelsen med de beløb, der vedrører regnskabsåret.

**Resultat af kapitalandele i dattervirksomheder**

I resultatopgørelsen indregnes den forholdsmæssige andel af resultat for året under posten "Indtægt af kapitalandele i dattervirksomheder".

**Skat af årets resultat**

Skat af årets resultat, som består af årets aktuelle skat og årets udskudte skat, indregnes i resultatopgørelsen med den del, der kan henføres til årets resultat og direkte på egenkapitalen med den del, der kan henføres til egenkapitaltransaktioner. Den skat, der indregnes i resultatopgørelsen, klassificeres som henholdsvis skat af ordinær drift og skat af ekstraordinære poster. Ændring i udskudt skat som følge af ændringer i skattesatser indregnes i resultatopgørelsen.

Selskabet er sambeskattet med 100 % ejede danske dattervirksomheder. Skatteeffekten af sambeskatningen med dattervirksomhederne fordeles på såvel overskuds- som underskudsgivende danske virksomheder i forhold til disses skattepligtige indkomster (fuld fordeling med refusion vedrørende skattemæssige underskud). De sambeskattede selskaber indgår i acontoskatteordningen.

**Balancen****Materielle anlægsaktiver**

Materielle anlægsaktiver måles til kostpris med fradrag af akkumulerede af- og nedskrivninger.

Kostpris omfatter anskaffelsesprisen og omkostninger direkte tilknyttet anskaffelsen indtil det tidspunkt, hvor aktivet er klart til at blive taget i brug. For egne fremstillede aktiver omfatter kostprisen direkte og indirekte omkostninger til lønforbrug, materialer, komponenter og underleverandører. Afskrivningsgrundlaget, der opgøres som kostpris reduceret med eventuel restværdi, fordeles lineært over aktivernes forventede brugstid, der udgør:

Bygninger og grunde	15 - 50 år
Distributionsanlæg	3 - 100 år
Produktionsanlæg	15 - 30 år
Andre anlæg, driftsmateriel og inventar	3 - 8 år

Deponi tilhørende Forsyning Helsingør Affald A/S afskrives i takt med opfyldning. Aktiver med en kostpris på under DKK 12.300 omkostningsføres i anskaffelsesåret.

**Nedskrivning af anlægsaktiver**

Den regnskabsmæssige værdi af immaterielle og materielle anlægsaktiver gennemgås årligt for at afgøre, om der er indikation af værdiforringelse ud over det, som udtrykkes ved afskrivning. Hvis dette er tilfældet, gennemføres en nedskrivningstest til afgørelse af, om genindvindingsværdien er lavere end den regnskabsmæssige værdi, og der nedskrives til denne lavere genindvindingsværdi.

Genindvindingsværdien for aktivet opgøres som den højeste værdi af nettosalgsprisen og kapitalværdien. Er det ikke muligt at fastsætte en genindvindingsværdi for det enkelte aktiv, vurderes aktiverne samlet i den mindste gruppe af aktiver, hvor der ved en samlet vurdering kan fastsættes en pålidelig genindvindingsværdi.

**Kapitalandele i dattervirksomheder**

Kapitalandele i dattervirksomheder indregnes og måles efter den indre værdis metode. I balancen indregnes under posten "Kapitalandele i dattervirksomheder" den forholdsmæssige ejerandel af virksomhedernes regnskabsmæssige indre værdi opgjort med udgangspunkt i dagsværdien af de identificerbare nettoaktiver på anskaffelsestidspunktet med fradrag eller tillæg af urealiserede koncerninterne avancer eller tab.

Den samlede nettoopskrivning af kapitalandele i dattervirksomheder henlægges via overskudsdisponeringen til "Reserve for nettoopskrivning efter den indre værdis metode" under egenkapitalen. Reserven reduceres med udbytteudlodninger til moderselskabet og reguleres med andre egenkapitalbevægelser i dattervirksomhederne.

Dattervirksomheder med negativ regnskabsmæssig indre værdi indregnes til DKK 0. Har moderselskabet en retlig eller faktisk forpligtelse til at dække virksomhedens underbalance, indregnes en hensat forpligtelse hertil.

**Varebeholdninger**

Varebeholdninger måles til kostpris efter FIFO-metoden eller nettorealisation sværdi, hvis denne er lavere. Nettorealisation sværdien for varebeholdninger opgøres til det beløb, som forventes at kunne indbringes ved salg i normal drift med fradrag af salgs- og færdiggørelsesomkostninger. Nettorealisation sværdien opgøres under hensyntagen til omsættelighed, ukurans og udvikling i forventet salgspris.

Kostpris for hjælpematerialer omfatter købspris med tillæg af hjemtagelsesomkostninger.

**Tilgodehavender**

Tilgodehavender indregnes i balancen til amortiseret kostpris eller lavere nettorealisation sværdi, hvilket her svarer til pålydende værdi med fradrag af nedskrivning til imødegåelse af tab. Nedskrivninger til tab opgøres på grundlag af en individuel vurdering af de enkelte tilgodehavender samt for tilgodehavender fra salg tillige med en generel nedskrivning baseret på selskabets erfaringer fra tidligere år.

### Underdækning

Underdækning vedrørende tidligere år, som i de kommende år kan indregnes i taksterne/afgifterne og opkræves fra forbrugerne i henhold til de udmeldte indtægtsrammer og prislofter, indregnes i balancen under regulatorisk underdækning til en værdi svarende til det beløb, som ledelsen forventer, vil blive opkrævet i de kommende år.

### Hensatte forpligtelser

Hensatte forpligtelser indregnes, når selskabet som følge af en begivenhed indtruffet før eller på balancedagen har en retlig eller faktisk forpligtelse, og det er sandsynligt, at der må afgives økonomiske fordele for at indfri forpligtelsen.

### Aktuelle skattetilgodehavender og -forpligtelser

Aktuelle skattetilgodehavender og -forpligtelser indregnes i balancen med det beløb, der kan beregnes på grundlag af årets forventede skattepligtige indkomst reguleret for skat af tidligere års skattepligtige indkomster. Skattetilgodehavender og -forpligtelser præsenteres modregnet i det omfang, der er legal modregningsadgang, og posterne forventes afregnet netto eller samtidig.

### Udskudte skatteaktiver og -forpligtelser

Udskudt skat måles efter den balanceorienterede gælds metode af midlertidige forskelle mellem regnskabsmæssig og skattemæssig værdi af aktiver og forpligtelser, opgjort på grundlag af den planlagte anvendelse af aktivet, henholdsvis afvikling af forpligtelsen. Udskudte skatteaktiver, herunder skatteværdien af fremførselsberettiget skattemæssigt underskud, måles til den værdi, hvortil aktivet forventes at kunne realiseres, enten ved udligning i skat af fremtidig indtjening eller ved modregning i udskudte skatteforpligtelser inden for samme juridiske skatteenhed.

Udskudt skat måles på grundlag af de skatteregler og skattesatser, der med balancedagens lovgivning vil være gældende, når den udskudte skat forventes udløst som aktuel skat. Ændring i udskudt skat, som følge af ændringer i skattesatser, indregnes i resultatopgørelsen.

### Finansielle gældsforpligtelser

Fastforrentede lån indregnes ved låneoptagelsen til det modtagne provenu med fradrag af afholdte transaktionsomkostninger. I efterfølgende perioder måles lånene til amortiseret kostpris, således at forskellen mellem provenuet og den nominelle værdi indregnes i resultatopgørelsen som en renteomkostning over låneperioden. Øvrige gældsforpligtelser måles til amortiseret kostpris, der i al væsentlighed svarer til nominal værdi.

### Overdækning

Takstmæssig overdækning, som i de kommende år skal afregnes til forbrugerne over taksterne/afgifterne, indregnes i balancen under anden regulatorisk overdækning.

### Periodeafgrænsningsposter

Periodeafgrænsningsposter opført som forpligtelser udgøres af modtagne betalinger vedrørende indtægter i de efterfølgende regnskabsår. Investeringsbidrag modtaget i forbindelse med tilslutning af elforbrugere opføres under posten og indtægtsføres i takt med, at anlægsudgifterne herved afskrives.

### Pengestrømsopgørelse

Pengestrømsopgørelsen viser koncernens pengestrømme for året opdelt på drifts-, investerings- og finansieringsaktivitet, årets forskydning i likvider samt selskabets likvider ved årets begyndelse og slutning.

### Pengestrøm fra driftsaktivitet

Pengestrøm fra driftsaktiviteten opgøres som årets resultat reguleret for ændring i driftskapitalen og ikke kontante resultatposter som af- og nedskrivninger og hensatte forpligtelser. Driftskapitalen omfatter omsætningsaktiver minus kortfristede gældsforpligtelser eksklusive de poster, der indgår i likvider.

### Pengestrøm fra investeringsaktivitet

Pengestrøm fra investeringsaktiviteten omfatter pengestrømme fra køb og salg af immaterielle, materielle og finansielle anlægsaktiver.

### Pengestrøm fra finansieringsaktivitet

Pengestrøm fra finansieringsaktiviteten omfatter pengestrømme fra optagelse og tilbagebetaling af langfristede gældsforpligtelser samt ind- og udbetalinger til og fra aktionærerne.

### Likvider

Likvide midler består af posterne "Likvide beholdninger". Pengestrømsopgørelsen kan ikke udledes alene af det offentliggjorte regnskabsmateriale.

### Forklaring af nøgletal

Bruttomargin	=	$\frac{\text{Bruttofortjeneste} \times 100}{\text{Nettoomsætning}}$
Overskudsgrad	=	$\frac{\text{Resultat før finansielle poster} \times 100}{\text{Nettoomsætning}}$
Afkastningsgrad	=	$\frac{\text{Resultat før finansielle poster} \times 100}{\text{Samlede aktiver}}$
Soliditetsgrad	=	$\frac{\text{Egenkapital ultimo} \times 100}{\text{Samlede aktiver}}$
Forrentning af egenkapital	=	$\frac{\text{Årets resultat} \times 100}{\text{Gennemsnitlig egenkapital}}$





## Resultatopgørelse 1. januar – 31. december

	Note	KONCERN		MODERSELSKAB	
		2012	2011	2012	2011
		TDKK		TDKK	
<b>Nettoomsætning</b>	<b>1</b>	<b>590.813</b>	<b>478.747</b>	<b>0</b>	<b>104.256</b>
Direkte omkostninger	2,3	354.586	233.232	0	7.814
<b>Bruttoresultat</b>		<b>236.227</b>	<b>245.515</b>	<b>0</b>	<b>96.442</b>
Personaleomkostninger		66.812	92.010	0	72.325
Andre eksterne driftsomkostninger		38.643	41.465	0	19.862
Af- og nedskrivninger	7	125.397	100.149	0	2.517
<b>Resultat før finansielle poster</b>		<b>5.375</b>	<b>11.891</b>	<b>0</b>	<b>1.738</b>
Indtægt af kapitalandele i dattervirksomheder	8	0	0	4.019	5.196
Finansielle indtægter	4	5.766	887	0	4.322
Finansielle omkostninger	5	3.925	4.115	0	4.314
<b>Resultat før skat</b>		<b>7.216</b>	<b>8.663</b>	<b>4.019</b>	<b>6.942</b>
Skat af årets resultat	6	2.913	1.285	284	436
<b>Årets resultat</b>		<b>4.303</b>	<b>7.378</b>	<b>2.900</b>	<b>7.378</b>

## RESULTATDISPONERING

### Forslag til resultatdisponering

	MODERSELSKAB	
Årets resultat	4.303	7.378
<b>Til disposition</b>	<b>4.303</b>	<b>7.378</b>
Overført til næste år	4.303	7.378
	<b>4.303</b>	<b>7.378</b>

<b>Balance 31. december</b>					
<b>AKTIVER</b>					
		<b>KONCERN</b>		<b>MODERSELSKAB</b>	
	Note	31. december 2012	31. december 2011	31. december 2012	31. december 2011
		<b>TDKK</b>	<b>TDKK</b>	<b>TDKK</b>	<b>TDKK</b>
Grunde og bygninger		168.978	161.849	0	26.846
Produktionsanlæg		318.308	317.251	0	0
Distributionsanlæg		2.275.910	2.241.896	0	0
Andre anlæg, driftsmateriel og inventar		23.486	22.327	0	5.737
Materielle anlægsaktiver under udførelse		13.271	43.095	0	500
<b>Materielle anlægsaktiver</b>	<b>7</b>	<b>2.799.953</b>	<b>2.786.418</b>	<b>0</b>	<b>33.083</b>
Kapitalandele i dattervirksomheder	8	0	0	2.429.251	2.403.865
<b>Finansielle anlægsaktiver</b>		<b>0</b>	<b>0</b>	<b>2.429.251</b>	<b>2.403.865</b>
<b>Anlægsaktiver</b>		<b>2.799.953</b>	<b>2.786.418</b>	<b>2.429.251</b>	<b>2.436.948</b>
<b>Varebeholdninger</b>		<b>9.336</b>	<b>8.537</b>	<b>0</b>	<b>3.365</b>
Tilgodehavende fra salg af varer og tjenesteydelser		26.766	57.392	0	28.386
Tilgodehavende hos tilknyttede virksomheder		0	0	14.926	0
Tilgodehavende hos Helsingør Kommune		2.637	0	0	0
Pensionsaktiv	9	0	2.000	0	0
Skatteaktiv		8.944	0	0	0
Regulatorisk underdækning		24.652	52.520	0	0
Periodisk underdækning		2.017	0	0	0
Sambeskatningsbidrag		0	0	0	0
Periodeafgrænsningsposter		0	4.049	0	2.471
Andre tilgodehavender		82.185	40.229	0	32
<b>Tilgodehavender</b>		<b>147.201</b>	<b>156.190</b>	<b>14.926</b>	<b>30.889</b>
<b>Likvide beholdninger</b>		<b>78.977</b>	<b>35.977</b>	<b>0</b>	<b>38.880</b>
<b>Omsætningsaktiver</b>		<b>235.541</b>	<b>200.704</b>	<b>14.926</b>	<b>73.135</b>
<b>Aktiver i alt</b>		<b>3.035.467</b>	<b>2.987.122</b>	<b>2.444.177</b>	<b>2.510.082</b>



## Balance 31. december

## PASSIVER

	Note	KONCERN		MODERSELSKAB	
		31. december 2012	31. december 2011	31. december 2012	31. december 2011
		TDKK	TDKK	TDKK	TDKK
Aktiekapital		100.500	100.500	100.500	100.500
Opskrivningshænlæggelse		471.244	471.244	471.244	471.244
Overført resultat		1.854.877	1.871.698	1.854.877	1.871.698
<b>Egenkapital</b>	<b>10</b>	<b>2.426.621</b>	<b>2.443.442</b>	<b>2.426.621</b>	<b>2.443.442</b>
<b>Minoritetsinteresser</b>		<b>167</b>	<b>0</b>	<b>0</b>	<b>0</b>
Hensættelse til pensioner	9	0	2.000	0	0
Hensættelse til udskudt skat		21.454	13.660	0	-144
Andre hensatte forpligtelser		32.455	28.695	0	0
<b>Hensatte forpligtelser</b>		<b>53.909</b>	<b>44.355</b>	<b>0</b>	<b>-144</b>
Lån Kommunekredit		162.459	130.731	0	0
Gæld Helsingør Kommune		117.419	134.193	0	0
<b>Langfristede gældsforpligtelser</b>		<b>279.878</b>	<b>264.924</b>	<b>0</b>	<b>0</b>
Leverandører af varer og tjenesteydelser		80.119	121.510	0	6.791
Regulatorisk overdækning		15.457	20.397	0	0
Periodisk overdækning		3.441	0	0	0
Gæld til tilknyttede virksomheder		0	0	0	35.529
Gæld til Helsingør Kommune		0	222	0	1.039
Selskabsskat		0	1.967	0	745
Periodeafgrænsningsposter	11	34.224	36.462	0	0
Anden gæld		141.651	53.843	17.556	22.681
<b>Kortfristede gældsforpligtelser</b>		<b>274.892</b>	<b>234.401</b>	<b>17.556</b>	<b>66.784</b>
<b>Gældsforpligtelser</b>		<b>554.770</b>	<b>499.325</b>	<b>17.556</b>	<b>66.784</b>
<b>Passiver i alt</b>		<b>3.035.467</b>	<b>2.987.122</b>	<b>2.444.177</b>	<b>2.510.082</b>
Eventualposter og øvrige økonomiske forpligtelser	12				
Nærtstående parter og ejerforhold	13				

**Egenkapitaloppgørelse****KONCERN**

	Aktiekapital	Overkurs	Opskrivnings- henlæggelse	Overført resultat	I alt
	TDKK	TDKK	TDKK	TDKK	TDKK
<b>Egenkapital 1. januar</b>	<b>100.500</b>	<b>0</b>	<b>471.244</b>	<b>1.871.698</b>	<b>2.443.442</b>
Korrektion af fundamental fejl	0	0	0	-21.124	-21.124
Årets resultat	0	0	0	4.303	4.303
<b>Egenkapital 31. december</b>	<b>100.500</b>	<b>0</b>	<b>471.244</b>	<b>1.854.877</b>	<b>2.426.621</b>

**Egenkapitaloppgørelse****MODERSELSKABET**

	Aktiekapital	Overkurs	Opskrivnings- henlæggelse	Overført resultat	I alt
	TDKK	TDKK	TDKK	TDKK	TDKK
<b>Egenkapital 1. januar</b>	<b>100.500</b>		<b>471.244</b>	<b>1.871.698</b>	<b>2.443.442</b>
Korrektion af fundamental fejl	0	0	0	-21.124	-21.124
Årets resultat	0	0	0	4.303	4.303
<b>Egenkapital 31. december</b>	<b>100.500</b>	<b>0</b>	<b>471.244</b>	<b>1.854.877</b>	<b>2.426.621</b>

## Pengestrømsopgørelse for koncernen

	Note	2012	2011	2010	2009
		TDKK	TDKK	TDKK	TDKK
Årets resultat		4.303	7.378	-21.724	-18.196
Reguleringer	14	153.039	108.747	86.872	67.447
Ændring i driftskapital	15	19.781	-14.948	18.035	166.388
<b>Pengestrømme fra driftsaktivitet før skat</b>		<b>177.123</b>	<b>101.177</b>	<b>83.183</b>	<b>215.639</b>
Renteindbetalinger og lignende		5.766	210	161	5.170
Renteudbetalinger og lignende		-3.925	-4.115	-2.068	-3.879
<b>Pengestrømme fra ordinær drift</b>		<b>178.964</b>	<b>97.272</b>	<b>81.276</b>	<b>216.930</b>
Betalt selskabsskat		0	76	-130	-1.860
<b>Pengestrømme fra driftsaktivitet</b>		<b>178.964</b>	<b>97.348</b>	<b>81.146</b>	<b>215.070</b>
Køb af materielle anlægsaktiver		-167.691	-190.375	-159.235	-149.662
<b>Pengestrømme fra investeringsaktivitet</b>		<b>-167.691</b>	<b>-190.375</b>	<b>-158.841</b>	<b>-149.662</b>
<b>Ændring i likvider</b>		<b>11.272</b>	<b>-93.027</b>	<b>-78.089</b>	<b>65.408</b>
Likvider 1. januar		-94.754	-1.727	76.362	10.954
<b>Likvider 31. december</b>		<b>-83.482</b>	<b>-94.754</b>	<b>-1.727</b>	<b>76.362</b>
Likvider specificeres således:					
Likvide beholdninger		78.977	35.977	0	76.362
Gæld til kreditinstitutter		-162.459	-130.731	-1.727	0
<b>Likvider 31. december</b>		<b>-83.482</b>	<b>-94.754</b>	<b>-1.727</b>	<b>76.362</b>





## Noter til regnskabet

	KONCERN		MODERSELSKAB	
	2012	2011	2012	2011
	TDKK		TDKK	
<b>1 Nettoomsætning</b>				
Salg og distribution af vand	36.129	50.148	0	0
Salg og distribution af varme	269.490	153.611	0	0
Salg af el	0	41.876	0	0
Eldistribution	85.975	43.725	0	0
Spildevandsafledning	102.908	109.568	0	0
Renovation og genbrugsanlæg	78.990	77.985	0	0
Øvrig omsætning	17.321	1.834	0	104.256
	<b>590.813</b>	<b>478.747</b>	<b>0</b>	<b>104.256</b>
<b>2 Personaleomkostninger</b>				
Lønninger og gager	70.540	82.329	0	72.325
Pensioner	9.507	9.056	0	9.056
Andre omkostninger til social sikring	1.041	625	0	625
Overført til anlæg	14.276	0	0	0
	<b>66.812</b>	<b>92.010</b>	<b>0</b>	<b>82.006</b>
Gennemsnitligt antal medarbejdere	<b>149</b>	<b>145</b>	<b>0</b>	<b>145</b>
<b>3 Af- og nedskrivninger af materielle anlægsaktiver</b>				
Bygninger	13.588	6.190	0	907
Produktionsanlæg	30.138	19.310	0	0
Distributionsanlæg	70.941	68.067	0	0
Andre anlæg, driftsmateriel og inventar	10.730	6.582	0	1.610
	<b>125.397</b>	<b>100.149</b>	<b>0</b>	<b>2.517</b>
Af- og nedskrivninger af materielle anlægsaktiver indgår i produktionsomkostninger.				
<b>4 Finansielle indtægter</b>				
Andre finansielle indtægter	5.766	887	0	4.322
	<b>5.766</b>	<b>887</b>	<b>0</b>	<b>4.322</b>
<b>5 Finansielle omkostninger</b>				
Andre finansielle omkostninger	3.925	4.115	0	4.314
	<b>3.925</b>	<b>4.115</b>	<b>0</b>	<b>4.314</b>

	KONCERN		MODERSELSKAB	
	2012	2011	2012	2011
	TDKK		TDKK	
<b>6 Skat</b>				
Årets aktuelle skat	0	0	0	0
Årets udskudte skat	-2.913	-1.285	284	436
<b>Årets skat i alt</b>	<b>-2.913</b>	<b>-1.285</b>	<b>284</b>	<b>436</b>

<b>7 Materielle anlægsaktiver</b>					
<b>KONCERN</b>					
	Grunde og bygninger	Produktions-anlæg	Distributions-anlæg	Andre anlæg, driftsmateriel og inventar	Materielle anlæg under udførelse
	TDKK	TDKK	TDKK	TDKK	TDKK
Kostpris 1. januar	119.563	282.706	2.062.399	30.736	43.095
Korrektion vedr. primo	0	0	-22.268	0	0
Tilgang i årets løb	15.117	31.193	94.187	15.382	12.312
Afgang i årets løb	-2.633	0	-1.771	-4.753	-24
Overførelser i årets løb	7.792	0	33.820	0	-42.112
<b>Kostpris 31. december</b>	<b>139.839</b>	<b>313.899</b>	<b>2.166.367</b>	<b>41.365</b>	<b>13.271</b>
Opskrivninger 1. januar	52.453	69.434	345.367	3.990	0
Årets opskrivninger	0	0	0	0	0
<b>Opskrivninger 31. december</b>	<b>52.453</b>	<b>69.434</b>	<b>345.367</b>	<b>3.990</b>	<b>0</b>
Af- og nedskrivninger 1. januar	-10.167	-34.889	-165.870	-12.399	0
Korrektion vedr. primo	0	2	85	-162	0
Årets afskrivninger	-13.588	-30.138	-70.941	-10.730	0
Afskrivninger på årets afgang	440	0	902	1.422	
<b>Af- og nedskrivninger 31. december</b>	<b>-23.315</b>	<b>-65.025</b>	<b>-235.824</b>	<b>-21.869</b>	<b>0</b>
<b>Regnskabsmæssig værdi 31. december</b>	<b>168.978</b>	<b>318.308</b>	<b>2.275.910</b>	<b>23.486</b>	<b>13.271</b>
Afskrives over	15-50 år	15-50 år	3-100 år	3-8 år	



**7 Materielle anlægsaktiver (fortsat)****MODERSELSKAB**

	Grunde og bygninger	Andre anlæg, driftsmateriel og inventar	Materielle anlæg under udførelse
	TDKK	TDKK	TDKK
Kostpris 1. januar	28.660	9.379	500
Tilgang i årets løb	0	0	0
Afgang i årets løb	-28.660	-9.879	0
Overførsler i årets løb	0	500	-500
<b>Kostpris 31. december</b>	<b>0</b>	<b>0</b>	<b>0</b>
Af- og nedskrivninger 1. januar	-1.814	-3.642	0
Årets afskrivninger	0	0	0
Afskrivninger ved afgang	<b>1.814</b>	<b>3.642</b>	<b>0</b>
<b>Af- og nedskrivninger 31. december</b>	<b>0</b>	<b>0</b>	<b>0</b>
<b>Regnskabsmæssig værdi 31. december</b>	<b>0</b>	<b>0</b>	<b>0</b>
Afskrives over	50 år	5-10 år	

**8 Kapitalandele i dattervirksomheder**

	2012	2011	2010	2009
	TDKK	TDKK	TDKK	TDKK
Tilgang ved stiftelse	1.933.504	1.933.504	1.933.504	2.056.314
Tilgang i årets løb	36.922	0	0	-122.810
<b>Kostpris 31. december</b>	<b>1.970.426</b>	<b>1.933.504</b>	<b>1.933.504</b>	<b>1.933.504</b>
Værdireguleringer 1. januar	470.361	429.374	-17.912	0
Korrektion primo	-15.555	-472	0	0
Andel af årets resultat	4.019	5.196	447.286	-17.912
Øvrige egenkapitalbevægelser, netto	0	36.263	0	0
<b>Værdireguleringer 31. december</b>	<b>458.825</b>	<b>470.361</b>	<b>429.374</b>	<b>-17.912</b>
<b>Regnskabsmæssig værdi 31. december</b>	<b>2.429.251</b>	<b>2.403.865</b>	<b>2.362.878</b>	<b>1.915.592</b>

**8 Kapitalandele i dattervirksomheder (fortsat)**

Navn	Ejerandel	Selskabskapital	Egenkapital	Årets resultat
		TDKK	TDKK	TDKK
Forsyning Helsingør Elnet A/S	100 pct.	15.000	69.042	3.302
Forsyning Helsingør Varme A/S	100 pct.	40.000	81.320	0
Forsyning Helsingør Vand A/S	100 pct.	50.000	623.186	0
Forsyning Helsingør Spildevand A/S	100 pct.	400.000	1.584.108	0
Forsyning Helsingør Affald A/S	100 pct.	7.500	30.867	0
Forsyning Helsingør Service A/S	100 pct.	500	40.728	717
			<b>2.429.251</b>	<b>4.019</b>

Datterselskaberne Forsyning Helsingør Vand A/S og Forsyning Helsingør Spildevand A/S er underlagt lov om vandforsyning. Ifølge loven skal datterselskabernes økonomi hvile i sig selv, således at eventuel kapitaldannelse (overskud gennem effektivisering) ikke kan udloddes til ejerne, men forudsættes at forblive i sektoren. Som følge af restriktionerne i lov om vandforsyning kan ejeren således ikke frit råde over den regnskabsmæssigt opgjorte egenkapital.

Forsyning Helsingør Varme A/S og Helsingør Kraftvarmeværk A/S er underlagt lov om varmforsyning. Ifølge loven skal selskabets økonomi hvile i sig selv, således at eventuel kapitaldannelse ikke kan udloddes til ejerne. Som følge af restriktionerne i lov om varmforsyning kan ejeren således ikke frit råde over egenkapitalen.

**9 Pensionsaktiv/pensionsforpligtelse**

Hensættelse til pensioner vedrører uafdækkede tjenestemandspensioner vedrørende nuværende og tidligere tjenestemænd i el, vand-, spildevand- og varmforsyningen opgjort pr. 31. december 2012. Pensionsforpligtelsen er baseret på en aktuarmæssig beregning.

Selskabet har et reguleringsmæssigt pensionsaktiv svarende til den indregnede pensionsforpligtelse. Pensionsaktivet er udtryk for det beløb, der kan indregnes i de fremtidige tariffer. Pensionsaktivet er i balancen optaget under tilgodehavender.

**10 Egenkapital**

Virksomhedskapitalen består af 100.000 aktier à nominelt kr. 1.000.

**11 Langfristede gældsforpligtelser****Koncern**

Indtægter, der forfalder inden for 1 år, er opført under kortfristede periodeafgrænsningsposter. Den resterende del er indregnet under langfristede periodeafgrænsningsposter.

**12 Eventualposter og øvrige økonomiske forpligtelser****Eventualforpligtelser**

Der påhviler ikke selskabet væsentlige eventualposter eller øvrige økonomiske forpligtelser.

### 13 Nærtstående parter og ejerforhold

#### Bestemmende indflydelse

Helsingør Kommune

#### Grundlag

Hovedaktionær

#### Øvrige nærtstående parter

Part	Grundlag	Part	Grundlag
Jacob Brønnum	<i>Direktion</i>	Forsyning Helsingør Spildevand A/S	<i>Datterselskab</i>
Per Kaj Christensen	<i>Bestyrelsesmedlem</i>	Forsyning Helsingør Vand A/S	<i>Datterselskab</i>
Hans Jørgen Lysemose	<i>Bestyrelsesmedlem</i>	Forsyning Helsingør Varme A/S	<i>Datterselskab</i>
Hans Nicolai Andersen	<i>Bestyrelsesmedlem</i>	Helsingør Kraftvarmeværk A/S	<i>Datterdatterselskab</i>
Per Heinrich Slot	<i>Bestyrelsesmedlem</i>	Forsyning Helsingør Affald A/S	<i>Datterselskab</i>
Sten Kallenbach	<i>Bestyrelsesmedlem</i>	Forsyning Helsingør Elnet A/S	<i>Datterselskab</i>
Christian Holmer Hansen	<i>Bestyrelsesmedlem</i>	Forsyning Helsingør Elhandel A/S	<i>Datterdatterselskab</i>
Dennis Jon Knudsen	<i>Bestyrelsesmedlem</i>	Forsyning Helsingør Service A/S	<i>Datterselskab</i>
Peter Sigfred Kjær Madsen	<i>Bestyrelsesmedlem</i>		

#### Transaktioner

Der har ikke i årets løb, bortset fra koncerninterne transaktioner og normalt ledelsesvederlag, været gennemført transaktioner med bestyrelse, direktion, ledende medarbejdere, væsentlige aktionærer, tilknyttede virksomheder eller andre nærtstående parter.

#### Ejerforhold

Følgende aktionærer er noteret i selskabets aktionærfortegnelse som ejende minimum 5 % af stemmerne eller minimum 5 % af aktiekapitalen:

Helsingør Kommune

### 14 Pengestrømsopgørelse - reguleringer

	2012	2011	2010	2009
	TDKK	TDKK	TDKK	TDKK
Finansielle indtægter	-5.766	-210	-161	-5.170
Finansielle omkostninger	3.925	4.115	2.068	3.879
Af- og nedskrivninger på materielle anlægsaktiver samt gevinst og tab ved afhændelse af anlægsaktiver	131.815	103.557	91.964	67.471
Årets ændring i regulatorisk over- og underdækning	24.352	0	0	0
Udskudt skatteeffekt af korrektion af fundamental fejl	-4.367	0	0	0
Minoritetsinteressers andel af egenkapital	167	0	0	0
Skat af årets resultat	2.913	1.285	-6.999	1.267
	<b>153.039</b>	<b>108.747</b>	<b>86.872</b>	<b>67.447</b>

### 15 Pengestrømsopgørelse - ændring i driftskapital

Ændring i varebeholdning	-799	-819	1.539	-704
Ændring i tilgodehavender	-6.035	-7.237	-64.480	57.987
Ændring i hensatte forpligtelser	3.760	-9.949	11.888	6.497
Ændring i leverandørgæld mv.	22.855	3.057	69.088	102.608
	<b>19.781</b>	<b>-14.948</b>	<b>18.035</b>	<b>166.388</b>



# Ledespåtegning

Bestyrelse og direktion har dags dato behandlet og godkendt årsrapporten for regnskabsåret 1. januar - 31. december 2012 for Forsyning Helsingør A/S.

Årsrapporten er udarbejdet i overensstemmelse med årsregnskabsloven.

Koncernregnskabet og årsregnskabet giver derfor efter vores opfattelse et retvisende billede af koncernens og

moderselskabets aktiver, passiver og finansielle stilling per 31. december 2012 samt af resultatet af koncernens og moderselskabets aktiviteter og koncernens pengestrømme for 2012.

Årsrapporten indstilles til generalforsamlingens godkendelse.

Helsingør, den 16. april 2013.

## Direktion



Jacob Brønnum

## Bestyrelse



Christian Holmer Hansen



Dennis Jon Knudsen



Peter Sigfred Kjær Madsen



Sten Kallenbach



Hans Jørgen Lysemose



Hans Nicolai Andersen



Per Heinrich Slot



Per Kaj Christensen

Årsrapporten er fremlagt og godkendt på selskabets ordinære generalforsamling

## Dirigent



Johannes Hecht-Nielsen  
Borgmester

# Revisionspåtegning

## Til aktionæren i Forsyning Helsingør A/S

Vi har revideret årsregnskabet og koncernregnskabet for Forsyning Helsingør A/S for regnskabsåret 1. januar – 31. december 2012, der omfatter resultatopgørelse, balance, egenkapitalopgørelse, pengestrømsopgørelse, noter og anvendt regnskabspraksis. Koncernregnskabet og årsregnskabet udarbejdes efter årsregnskabsloven.

## Ledelsens ansvar

Ledelsen har ansvaret for udarbejdelsen af et årsregnskab og et koncernregnskab, der giver et retvisende billede i overensstemmelse med årsregnskabsloven. Ledelsen har endvidere ansvaret for den interne kontrol, som ledelsen anser nødvendig for at udarbejde et årsregnskab og et koncernregnskab uden væsentlig fejlinformation, uanset om denne skyldes besvigelser eller fejl.

## Revisors ansvar og den udførte revision

Vores ansvar er at udtrykke en konklusion om årsregnskabet og koncernregnskabet på grundlag af vores revision. Vi har udført revisionen i overensstemmelse med internationale standarder om revision og yderligere krav ifølge dansk revisorlovgivning. Dette kræver, at vi overholder etiske krav samt planlægger og udfører revisionen for at opnå høj grad af sikkerhed for, om årsregnskabet og koncernregnskabet er uden væsentlig fejlinformation.

En revision omfatter udførelse af revisionshandling for at opnå revisionsbevis for beløb og oplysninger i årsregnskabet og koncernregnskabet. De valgte revisionshandling afhænger af revisors vurdering, herunder vurdering af risici for væsentlig fejlinformation i årsregnskabet og koncernregnskabet, uanset om denne skyldes besvigelser eller fejl. Ved risikovurderingen overvejer revisor intern kontrol, der er relevant for virksomhedens udarbejdelse af et årsregnskab og et koncernregnskab, der giver et retvisende billede. Formålet hermed er at udforme revisionshandling, der er passende efter omstændighederne, men ikke at udtrykke en konklusion om effektiviteten af virksomhedens interne kontrol. En

revision omfatter endvidere vurdering af, om ledelsens valg af regnskabspraksis er passende, og om ledelsens regnskabsmæssige skøn er rimelige, samt en vurdering af den samlede præsentation af årsregnskabet og koncernregnskabet.

Det er vores opfattelse, at det opnåede revisionsbevis er tilstrækkeligt og egnet som grundlag for vores konklusion.

Revisionen har ikke givet anledning til forbehold.

## Konklusion

Det er vores opfattelse, at årsregnskabet og koncernregnskabet giver et retvisende billede af selskabets og koncernens aktiver, passiver og finansielle stilling per 31. december 2012 samt af resultatet af selskabets og koncernens aktiviteter samt pengestrømme for regnskabsåret 1. januar – 31. december 2012 i overensstemmelse med årsregnskabsloven.

## Udtalelse om ledelsesberetningen

Vi har i henhold til årsregnskabsloven gennemlæst ledelsesberetningen. Vi har ikke foretaget yderligere handlinger i tillæg til den udførte revision af årsregnskabet og koncernregnskabet. Det er på denne baggrund vores opfattelse, at oplysningerne i ledelsesberetningen er i overensstemmelse med årsregnskabet og koncernregnskabet.

Hellerup, den 16. april 2013.

## PricewaterhouseCoopers

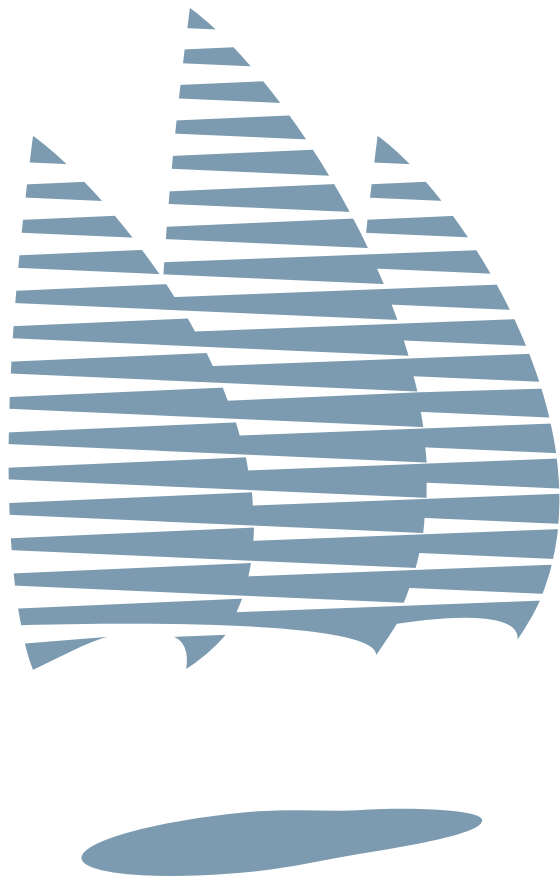
Statsautoriseret Revisionspartnerselskab



Per Timmermann  
Statsautoriseret revisor



Michael Bak  
Statsautoriseret revisor





Vi leverer el, varme og vand  
– og vi sørger for, at spildevand og affald kommer godt væk.



Haderslevvej 25    [www.fh.dk](http://www.fh.dk)  
3000 Helsingør    Tlf.: 48 40 50 50