

Referat af bestyrelsesmøde den 5. november 2014 i Forsyning Helsingør A/S, Forsyning Helsingør Service A/S, Forsyning Helsingør Varme A/S, Forsyning Helsingør Affald A/S og Forsyning Helsingør Elnet A/S

Dato: 5. november 2014
Tidspunkt: 14.45 – 17.30
Sted: Helsingør Renseanlæg, Færgevej 5 i Helsingør

I mødet deltager:

- Formand Per Tærsebøl
- Næstformand Gitte Kondrup
- Bestyrelsesmedlem Ib Kirkegaard
- Bestyrelsesmedlem Peter Poulsen
- Bestyrelsesmedlem Jens Erik Jakobsen
- Bestyrelsesmedlem Jan Dam Christensen
- Bestyrelsesmedlem Dennis J. Knudsen
- Bestyrelsesmedlem Christian H. Hansen
- Adm. direktør Jacob Brønnum
- Energichef Peter Kjær Madsen
- Direktionssekretær Helle Andersen
- Økonomichef Jette Thelin deltager under punkt 4, 7, 8 og 13
- Claus Bo Frederiksen deltager under punkt 9

Dagsorden

1. Godkendelse af dagsorden
2. Formanden orienterer
3. Direktionen orienterer

Punkter til beslutning:

4. Budget 2015 – alle selskaber
5. Ejerstrategi – Forsyning Helsingør A/S
6. Kommissorium for analyse af fusionsmuligheder for forsyningsselskaber i Nordsjælland – 6 kommune samarbejdet – Forsyning Helsingør A/S
7. Revision af anlægsplan 2014 – alle selskaber
8. Finansiell strategi – alle selskaber
9. Projektet om den tredje dimension – læringsmiljø – alle selskaber
10. Udpegning af repræsentanter til Dansk Energi Net – Elnet A/S

Punkter til orientering:

Drifts- og Myndighedsforhold

11. Driftscenter på Energivej – Forsyning Helsingør A/S, Service A/S
12. Genbrugsplads på Energivej – Affald A/S

Regulering, rammevilkår & økonomi

13. Kvartalsregnskab 3. kvartal 2014 – alle selskaber
14. Gennemgang af forsikringsforhold – alle selskaber

Styringsmæssige relationer

15. Bestyrelsesmøde i Forsyning Helsingør Elhandel A/S
16. Bestyrelsesmøde i Helsingør Kraftvarmeværk A/S
17. Bestyrelsesmøde i Scanenergi A/S og Scanenergi Elsalg A/S
18. Beslutning om fravigelse af tavshedspligten
19. Kommunikation

20. Mødeplan 2014

21. Eventuelt

Bilagsoversigt:

Bilag 4.1 Driftsbudget 2015 incl. takster *tavshedspligt ikke fraveget*

Bilag 4.2 Budget 2015 – resumé

Bilag 4.3 Anlægsplan 2015 *tavshedspligt ikke fraveget*

Bilag 4.4 Drifts- og planlægningsprojekter *tavshedspligt ikke fraveget*

Bilag 4.5 Strategiprojekter 2015 *tavshedspligt ikke fraveget*

Bilag 4.6 Organisationsbeskrivelse *tavshedspligt ikke fraveget*

Bilag 5.1 Ejerstrategi

Bilag 6.1 Kommissorium for analyse af fusionsmuligheder

Bilag 7.1 Anlægsplan 2014 - revision

Bilag 7.2 Anlægsskemaer – revision af anlægsplan

Bilag 8.1 Finansiell strategi for Forsyning Helsingør

Bilag 9.1 Status pr. 27.11.2014

Bilag 13.1 Kvartalsregnskab 3. kvartal 2014 *tavshedspligt ikke fraveget*

Bilag 13.2 Kvartalsregnskab 3. kvartal 2014 (resume)

1. Godkendelse af dagsorden

Godkendt

2. Formanden orienterer

Formanden orienterer mundtligt om sager og forhold relateret til varetagelsen af bestyrelsesarbejdet for selskabet

Formanden orienterede om byrådsmødet den 27. oktober, hvor 24 ud af 25 byrådsmedlemmer stemte ja til planer på Energivej. Samtidigt var der også opbakning til at fortsætte lokalplansarbejdet for området.

Formanden orienterede om, at der mandag den 3. november 2014 er afholdt et møde mellem borgmestre og bestyrelsesformænd for forsyningsselskaberne angående den kommende fusionsundersøgelse.

Formanden orienterede om, at der er afholdt nabo møde med beboerne på Energivej og at generalforsamlingen for Forsyning Helsingør A/S har godkendt planerne for et driftscenter på Energivej.

3. Direktionen orienterer

Direktionen orienterer mundtligt om sager og forhold relateret til den daglige ledelse af selskabet.

Punkter til beslutning.

4. Budget 2015

- Bilag 4.1 Driftsbudget 2015 incl. takster *tavshedspligt ikke fraveget*
- Bilag 4.2 Budget 2015 – resumé
- Bilag 4.3 Anlægsplan 2015 *tavshedspligt ikke fraveget*
- Bilag 4.4 Drifts- og planlægningsprojekter *tavshedspligt ikke fraveget*
- Bilag 4.5 Strategiprojekter 2015 *tavshedspligt ikke fraveget*
- Bilag 4.6 Organisationsbeskrivelse *tavshedspligt ikke fraveget*

Bestyrelsen har på møde 19. september 2014 fastlagt principper og mål for udarbejdelse af budget 2015. Der foreligger nu forslag til budget 2015, som er indarbejdet inden for ovenstående principper og mål.

Budgetmaterialet vil blive præsenteret på mødet.

Budgetmaterialet indeholder:

- Driftsbudget med takster og taksblade
- Anlægsbudget
- Organisationsbeskrivelse
- Drifts- og planlægningsprojekter
- Strategiprojekter 2015

Bestyrelsen drøftelse af mission, vision og værdier på strategiseminarieret i september fortsættes på bestyrelsesmøde den 1. december 2015. Herefter vil strategihuset blive tilpasset. Vedlagt er oversigt over de 32 projekter i strategihandlingsplanen hvor arbejdet fortsætter i 2015 og 2016.

Budgettet for Helsingør Kraftvarmeværk A/S behandles i dennes bestyrelse.

Budgettet for Forsyning Helsingør Vand A/S og Forsyning Helsingør Spildevand A/S behandles i dennes bestyrelse.

Budgettet for Forsyning Helsingør Elhandel A/S er behandlet den 1. oktober 2014.

Takster for vand og spildevand skal godkendes i Helsingør Kommune. Der er tale om en legalitetskontrol, hvor kommunen som myndighed skal sikre, at prisloftet er overholdt.

Indtægtsrammen for Elnet er modtaget i udkast fra Energistilsynet, men forventes først endeligt udmeldt primo 2015.

Takster for renovationsområdet i affald skal godkendes af Helsingør Kommune.

Direktionen indstiller, at:

- Budget 2015 med tilhørende materiale godkendes.
- Takster for renovationsområdet i affald sendes til godkendelse i Helsingør Kommune.
- Helsingør Kommune ansøges om lånegaranti til anlægsprojekt om fjernaflæste målere på *undtaget af aktindsigt pga. forretningsmæssige forhold.*

Bestyrelsen tiltrådte indstillingerne.

5. Ejerstrategi for Forsyning Helsingør

Bilag 5.1 Ejerstrategi

Helsingør Kommune har igangsat et arbejde med revision af ejerstrategien for Forsyning Helsingør. Direktionen har været inviteret til drøftelser af de præciseringer og ændringer, som ønskes.

Helsingør Kommune anmoder om selskabets bemærkninger til disse inden forlæggelsen for økonomiudvalg og byråd.

Forslag til ændringer er p.t.

Tilpasning af vedtægterne i Forsyning Helsingør A/S

Helsingør Kommune ønsker, at væsentlige beslutninger om Forsyning Helsingørs forhold træffes af Helsingør Kommune som ejer.

Forsyning Helsingør A/S tager initiativ til at ændre vedtægterne i Forsyning Helsingør A/S, således at bl.a. følgende forhold beskrives som væsentlige forhold, der kræver godkendelse af Helsingør Kommune som ejer:

- Påbegyndelse af væsentlige nye forretningsområder.*
- Investeringer i større nye anlægsarbejder, af usædvanlig karakter.*
- Opkøb af væsentlige kapitalandele i selskaber, samt helt eller delvist salg af datterselskaber, som Helsingør Kommune har bestemmende indflydelse i.*
- Fusioner, overtagelser eller sammenlægninger med andre forsyningsselskaber.*
- Beslutninger, der påvirker Helsingør Kommunes låneramme.*
- Beslutninger, der kan medføre modregning i Helsingør Kommunes bloktilskud.*

Det er bestyrelsen i Forsyning Helsingør A/S, der skal vurdere, om en sag er væsentlig, og derfor skal forelægges Helsingør Kommune som ejer.

Bestyrelsen i Forsyning Helsingør A/S har altid mulighed for at forelægge et spørgsmål for Helsingør Kommune som ejer, hvis bestyrelsen vurderer, at en sag har en sådan karakter, at sagen kan have økonomisk eller politisk interesse for Helsingør Kommune som ejer.

Det er direktionens vurdering, at kommunens forslag til ændringer kan anbefales, da dette er i overensstemmelse med den praksis som selskabet har haft i forhold til at opnå generalforsamlingens godkendelse af væsentlige beslutninger. Eksempler på dette er køb af Helsingør Kraftvarmeværk, køb og fusion med Scanenergi A/S, fornyelse af Helsingør Kraftvarmeværk, etablering af driftscenter samt en genbrugsplads på Energivej.

Direktionen indstiller, at:

- Forslag til ændringer i ejerstrategi anbefales over for Helsingør Kommune.

Bestyrelsen tiltrådte indstillingen.

6. Kommissorium for analyse af fusionsmuligheder for forsyningsselskaber i Nordsjælland – 6 kommune samarbejdet.

Bilag 6.1 Kommissorium for analyse af fusionsmuligheder

Helsingør Kommune har i regi af 6 kommune samarbejdet udarbejdet et kommissorium for analyse af fusionsmuligheder for forsyningsselskaber i Nordsjælland. Kommissoriet er vedlagt.

Kommissoriet skulle behandles på byrådets møde den 27. oktober 2014. Sagen endte med at blive udsat.

Mandag den 3. november 2014 er der et fællesmøde mellem kommuner og forsyningsselskaber, hvor sagen skal drøftes.

Det er direktionens vurdering, at selskabets bør søge indflydelse og inddragelse i projektet herunder at medvirke til at kvalificere grundlaget for analysens vurderinger og analyser. Endvidere bør det drøftes, hvorledes selskabets igangværende strategiarbejde koordineres med projektet.

Direktionen indstiller, at

- Sagen drøftes

Sagen blev drøftet. Bestyrelsen anbefaler Helsingør Kommune at gennemføre undersøgelsen.

Bestyrelsen finder det afgørende, at selskabet inddrages mest muligt i undersøgelsen således at selskabernes ekspertise og viden anvendes til at kvalificere og kvalitetssikre vurderingerne i undersøgelsen.

Der orienteres løbende på bestyrelsesmøderne om undersøgelsen.

7. Anlægsplan 2014 - status og revision pr. 30. september.

Bilag 7.1 Anlægsplan 2014 - revision

Bilag 7.2 Anlægsskemaer – revision af anlægsplan

Direktionen har udarbejdet status og forslag til budgetrevision for anlægsplan 2014. Der er pr. 30. september 2014 realiseret 48 % af anlægsplanen for 2014.

Der er udarbejdet forslag til revidering af anlægsplanen for selskaberne til bestyrelsens godkendelse. Revidere anlægsskemaer er vedlagt i bilag. Endvidere har direktionen løbende disponeret og godkendt en række tillægsbevillinger i anlægsplanen jvf. direktionsinstruksen, hvor der er tale om ændringer af mindre samt sædvanlig og ordinær karakter. Disse bedes bestyrelsen tage til efterretning.

Revision af anlægsplanen for Vand A/S og Spildevand A/S samt Helsingør Kraftvarmeværk A/S behandles i de respektive bestyrelser.

Elnet A/S

Direktionen har godkendt en tillægsbevilling på TDKK 350. Se anlægsbeskrivelse.

Varme A/S

Der søges om nedsættelse af anlægsbevillingen med TDKK 14.742. Primært grundet udsættelse af kampagneområder.

Der søges om opjustering på projektet "Renoveringer" med TDKK 4.200. Se anlægsbeskrivelse.

Affald A/S

Direktionen har godkendt en tillægsbevilling på TDKK 75.

Der søges om nedsættelse af anlægsbevilling på TDKK 11.475, som følge af en nedjustering på især projektet genbrugsplads på Energivej.

Service A/S

Der søges om nedsættelse af anlægsbevilling på TDKK 11.950, primært pga. udsættelse af driftscenteret til budget 2015.

Direktionen indstiller, at

- Direktionens godkendelser af tillægsbevillinger til anlægsplanen tages til efterretning
- Forslag til revision af anlægsplanen godkendes.

Bestyrelsen tiltrådte indstillingerne.

8. Finansiell strategi

Bilag 8.1 Finansiell strategi for Forsyning Helsingør

På bestyrelsesmødet den 19. september 2014 præsenterede vores rådgiver, fra Nordea, principperne og rationale for en finansiell strategi.

Direktionen fremlægger forslag til finansiell strategi for Forsyning Helsingør. Strategien sætter rammer og principper for låneoptagelse og placering af overskudslikviditet. Oplægget er udarbejdet med bistand fra en række eksterne rådgivere.

Strategien omfatter selskaber hvor Forsyning Helsingør er eneaktionær. Direktionen anbefaler, at Helsingør Kraftvarmeværk omfattes af samme strategi, hvilket bør drøftes i dette selskabs bestyrelse.

Direktionen indstiller, at

- Forslaget sendes til drøftelse i bestyrelsen for Helsingør Kraftvarmeværk A/S.
- Forslag til finansiell strategi drøftes og godkendes, når bestyrelsen for Helsingør Kraftvarmeværk A/S har givet tilsagn til forslaget.

Bestyrelsen tiltrådte indstillingerne.

9. Energivej projektet om den tredje dimension – læringsmiljø

Bilag 9.1 Status pr. 27.11.2014

Forsyning Helsingørs bestyrelse godkendte i september 2013, programmet for den 3. dimension.

Der er i perioden fra september 2013 og frem til d.d. i samarbejde med kommunens folkeskoler udviklet ideer, opgaver m.m.

I november 2014 gennemføres test med skoleklasser (indskoling, mellemtrin og udskoling) på udvalgte steder hos Forsyning Helsingør.

Det klassiske virksomhedsbesøg afløses af læring i spændende autentiske miljøer.

Der vil i december / januar blive evalueret på forsøget af alle deltagere.

Der egentlige program forventes herefter udviklet i 2015 og evt. 2016 med involvering af FH, kommune og fondsmidler. De fleste fonde kræver, at der er en kommunal opbakning til sådanne udviklingsprojekter.

Direktionen vil, på mødet, gennemgå projektets stade.

Direktionen indstiller, at

- Der på baggrund af evalueringen udarbejdes program med tilhørende økonomi for den videre udvikling af projektet.
- Projektet med tilhørende bud på økonomi, fremlægges for bestyrelsen på møde primo 2015.
- Der parallelt kan søges fondsmidler til udvikling af projektet læringsformater m.m.

Bestyrelsen tiltrådte indstillingerne.

10. Udpegning af repræsentanter til Dansk Energi Net

Dansk Energi - Net er interesseorganisation for netselskaber. Forsyning Helsingør er medlem af dette. Der skal udpeges 2 repræsentantskabsmedlemmer samt suppleanter til repræsentantskabet i Dansk Energi - NET.

Direktionen indstiller, at

- Der udpeges 2 repræsentanter og 2 suppleanter blandt de byrådsudpegede bestyrelsesmedlemmer til repræsentantskabet i Dansk Energi Net.

Bestyrelsen udpegede Per Tærsebøl og Dennis Jon Knudsen som repræsentanter.

Punkter til orientering

Drifts- og Myndighedsforhold

11. Driftscenter på Energivej

Direktionen giver en status for arbejdet med driftscenter for Energivej. Der er afholdt generalforsamlingen den 28. oktober angående bestyrelsens beslutninger fra den 19. september 2014.

Bestyrelsen drøftede det videre forløb i forhold til kommunikation. Der ønskes afholdt et orienteringsmøde, som koordineres med offentliggørelsen af lokalplanen.

12. Genbrugsplads på Energivej

Direktionen giver en status for arbejdet med genbrugsplads på Energivej. Der er afholdt generalforsamlingen den 28. oktober angående bestyrelsens beslutninger fra den 19. september 2014.

Bestyrelsen drøftede det videre forløb i forhold til kommunikation. Der ønskes afholdt et orienteringsmøde, som koordineres med offentliggørelsen af lokalplanen.

Regulering, rammevilkår & økonomi

13. Kvartalsregnskab 3. kvartal 2014

Bilag 13.1 Kvartalsregnskab 3. kvartal 2014 *undtaget af aktindsigt*

Bilag 13.2 Kvartalsregnskab 3. kvartal 2014 (resume)

Der foreligger kvartalsregnskab for 3. kvartal 2014. Direktionen vil gennemgå dette på mødet.

Bestyrelsen tog orienteringen til efterretning.

14. Gennemgang af forsikringsforhold – efterretning

Bilag 14.1 Forsikringsoversigt Forsyning Helsingør A/S

Direktionen fremlægger hermed en redegørelse for selskabets forsikringsforhold som det fremgår af direktionsinstruksen..

Samtlige Forsyning Helsingørs forsikringer blev sendt i udbud i sommeren 2013.

I forbindelse med udbuddet i 2013 valgte selskabet at indgå aftale med forsikringsmæglerfirmaet Contea, idet FH valgte at indgå forsikringsaftaler med flere forsikringselskaber og ikke kun et som hidtil.

Forsikringerne er løbende blevet tilpasset især på entreprisområdet, idet selskabet har valgt, at tegne egne policer på området i stedet for at lade entreprenører indarbejde entreprisforsikringer i tilbuddene. Dette er gjort for at sikre den fornødne kvalitet af entreprisforsikringerne.

Dækninger:

Der henvises til vedlagte forsikringsoversigter for hhv. Forsyning Helsingør og Helsingør Kraftvarmeværk. Der er indgået følgende forsikringer:

Selskab	Forsikringstype	Beskrivelse
FH Service A/S	Tingskadeforsikring	Bygnings- og løsøreforsikring
FH Service A/S	Ansvarsforsikring	Erhvervs- og produktansvarsforsikring
FH Service A/S	Ansvarsforsikring	Bestyrelses- og direktionsansvarsforsikring
FH Service A/S	Ansvarsforsikring	Professionel ansvarsforsikring
FH Service A/S	Kriminalitetsforsikring	Forsikring mod underslæb, berigelseskriminalitet m.v.
FH Service A/S	Arbejdsskadeforsikring	Lovpligtig arbejdsskadeforsikring
FH Service A/S	Motorkøretøjsforsikring	Forsikring af person-, vare og lastbiler samt arbejdsmaskiner
FH Affald A/S	Tingskadeforsikring	Bygnings- og løsøreforsikring
FH Elnet A/S	Tingskadeforsikring	Bygnings- og løsøreforsikring
FH Elnet A/S	Tingskadeforsikring	Teknisk forsikring, målerlaboratorium
FH Spildevand A/S	Tingskadeforsikring	Bygnings- og løsøreforsikring
FH Spildevand A/S	Projektforsikring	Årsentrepriseforsikring, egne kloakentrepriser
FH Spildevand A/S	Projektforsikring	Entrepriseforsikring, kloakprojekt
FH Vand A/S	Tingskadeforsikring	Bygnings- og løsøreforsikring
FH Vand A/S	Tingskadeforsikring	Teknisk forsikring, lækageudstyr
FH Varme A/S	Tingskadeforsikring	Bygnings- og løsøreforsikring
FH Varme A/S	Projektforsikring	Årsentrepriseforsikring, nedlægn. af stikledninger

Forsikringspræmierne udgjorde i 2014 kr. 1,5 mio. kr. for Forsyning Helsingør og 0,8 mio. kr. for Helsingør Kraftvarmeværk. Alle dækninger er blevet vurderet i forbindelse med udbuddet af vores forsikringsmægler.

Bestyrelsen tog orienteringen til efterretning.

Styringsmæssige relationer

15. Bestyrelsesmøde i Forsyning Helsingør Elhandel A/S

Direktionen orienterer om bestyrelsesarbejdet.

Direktionen orienterede om, at der den 7. oktober er afholdt bestyrelsesmøde, hvor budgettet for 2015 blev fastlagt. Endvidere er der drøftet hvilke produkter som skal lanceres.

16. Bestyrelsesmøde i Helsingør Kraftvarmeværk A/S

Direktionen orienterer om bestyrelsesarbejdet.

Der er dags dato afholdt bestyrelsesmøde, hvor budgettet og forslag til organisering af projektet er godkendt.

17. Bestyrelsesmøde i Scanenergi A/S og Scanenergi Elsalg A/S

Direktionen orienterer om bestyrelsesarbejdet.

Direktionen orienterede om, at bestyrelsen i Scanenergi selskaberne overvejer at ændre selskabsstrukturen så der etableres et holdingselskab. Endvidere blev der orienteret om etableringen af de lokale elhandelsselskaber.

18. Beslutning om fravigelse af tavshedspligten

Bestyrelsen skal beslutte på hvilke dagsordenpunkter tavshedspligten skal fraviges.

Formand og direktion indstiller, at

- Tavshedspligten fraviges alle punkter undtaget punkt 4 og punkt 13, hvor der udarbejdes et offentligt resumé.

Bestyrelsen tiltrådte indstillingen.

19. Kommunikation

Formand og direktion vil fremlægge forslag til kommunikation, som anbefales offentliggjort på baggrund af bestyrelsesmødet.

Intet at berette.

20. Mødeplan 2014

Mødeplan for Forsyning Helsingør A/S, Forsyning Helsingør Service A/S, Forsyning Helsingør Varme A/S, Forsyning Helsingør Affald A/S og Forsyning Helsingør Elnet A/S

Mandag den 1. december kl. 14:45.

21. Eventuelt

Formanden anbefaler, at der informeres til pressen om forestående og igangværende anlægs arbejder i kommunen.

Peter Poulsen anbefaler, at man laver Helsingør vand på flasker. Direktionen fortalte, at vandfontaner opsættes på skolerne, målet er at få vandposter op centrale steder, der uddeles endvidere vandflasker til påfyldning. Direktionen vil vurdere muligheden for at sælge vand på flasker.

Budget 2015

Forsyning Helsingør

Resume

Resultatbudget for Forsyning Helsingør koncern

	Budget 2015	Forecast 2014	Budget 2014	Realiseret 2013	Realiseret 2012
	TDKK	TDKK	TDKK	TDKK	TDKK
Omsætning					
Elnet	59.928	56.946	57.616	52.761	53.139
Elhandel	30.355	7.589	0	0	0
Varme	158.471	154.995	154.995	144.511	146.419
Kraftvarme	209.780	207.197	218.151	216.224	218.454
Vand	40.483	42.697	43.815	42.499	42.685
Spildevand	102.030	103.683	113.273	119.446	109.719
Affald	74.966	74.376	74.376	76.451	72.919
Service	114.421	106.712	107.312	108.396	111.289
Koncern omsætning	790.433	754.195	769.538	760.288	754.624
Resultat efter skat og over-/underdækning					
Elnet (excl. resultat Elhandel)	6.777	5.811	7.396	6.600	3.302
Elhandel	691	92	0	0	0
Varme	0	0	0	0	0
Kraftvarme	0	0	0	0	0
Vand	0	0	0	0	0
Spildevand	0	0	0	0	0
Affald	0	0	0	0	0
Service	989	272	981	2.018	-2.916
Koncern resultat efter skat og over-/underdækning	8.457	6.175	8.377	8.618	386

Anlægsbudget Forsyning Helsingør koncern

	Budget 2015	Budg.rev. 2014	Budget 2014	Realiseret 2013	Realiseret 2012
	TDKK	TDKK	TDKK	TDKK	TDKK
Elnet	8.900	8.562	7.800	8.936	8.575
Elhandel	0	0	0	0	0
Varme	44.340	41.566	46.097	24.535	29.460
Kraftvarme	66.683	21.775	8.775	4.008	22.951
Vand	32.600	28.750	35.750	26.681	35.615
Spildevand	55.000	55.200	57.000	54.049	78.357
Affald	18.405	18.736	20.625	4.094	22.533
Service	94.000	15.750	15.750	4.668	32.583
Koncern investering i alt	319.928	190.339	191.797	126.971	230.074

Kundepriser

Konsekvensen i kundens pris inkl. fast abonnement, moms og afgifter	Ændring	2015	2014
EL Parcelhus, der ikke er elopvarmet. Branchekutymen for standardforbrug = Takst på FH transport øges med 1 øre/kWh i forhold til 4. kvartal 2014	4.000 kWh 50 kr./år	9.321	9.271
VAND Anslået standard vandforbrug pr. år for parcelhus Stigning, statsafgift på ledningsført vand & drikkevandsbidrag Takst nedsættes med 0,50 kr./m3	140 m3 pr. år 70 kr./år -70 kr./år	3.478	3.478
SPILEVAND Anslået standard vandudledning pr. år for parcelhus Takster fastholdes på 2014 niveau og betyder derfor	140 m3 pr. år 0 kr./år	6.116	6.116
VARME Standardhusholdningen er defineret ud fra følgende parametre Takstnedsættelse på variabelt transportbidrag	130 m2 -385 kr./år	16.976	17.361
AFFALD Renovationsgebyr, én familie bolig Takst for genbrugsplads sættes ned med 10 kr. før moms	-12,5 kr./år	2.563	2.575
Samlet konsekvens for privat kunde i Helsingør - hvoraf statens afgifter og moms udgør - hvoraf takstnedsættelse FH pris udgør	-347 kr./år -13 kr./år -334 kr./år	38.453	38.801
Erhvervsaffaldsgebyrer			
Priser excl. moms	Ændring	2015	2014
Grundgebyr		706	706
Øvrige virksomheder		790	790
Håndværkere og anlægsgartnere med 0 til 1 ansatte		4.750	4.750
Håndværkere og anlægsgartnere med 2 til 10 ansatte		9.450	9.450
Håndværkere og anlægsgartnere med flere end 10 ansatte		12.500	12.500
Takster fastholdes på 2014 niveau og betyder derfor	0,00 kr./år		

HELSINGØR KOMMUNES EJERSTRATEGI FOR FORSYNING HELSINGØR A/S

Formålet med ejerstrategien er at sikre varetagelsen af Helsingør Kommunes ejerinteresser i Forsyning Helsingør A/S. Ejerstrategien beskriver på overordnet niveau Helsingør Kommunes strategi for forsyningskoncernens virke. Den konkrete udmøntning af ejerstrategien varetages af Forsyning Helsingør A/S's bestyrelse og direktion.

Helsingør Kommunes ønsker med sit ejerskab af Forsyning Helsingør at skabe de bedst mulige betingelser for fastholdelse og udvikling af kommunens økonomiske værdier og for sikring af sammenhæng mellem forsyningens og kommunens visioner, politikker, strategier, planer mv.

Forslaget til ejerstrategien for Forsyning Helsingør A/S er udarbejdet i samarbejde med Forsyning Helsingør A/S og har efterfølgende været i høring hos forsyningsselskabernes bestyrelser.

Helsingør Kommune har som eneaktionær i Forsyning Helsingør A/S fastlagt nedenstående strategiske målsætninger for Forsyning Helsingør A/S, idet Helsingør Kommune ikke har direkte instruktionsbeføjelser overfor Forsyning Helsingør A/S.

Ejerstrategien er bygget op med følgende overordnede punkter:

1. Det vil Helsingør Kommune med Forsyning Helsingør
2. Koordination mellem Helsingør Kommune og Forsyning Helsingør
3. Strategiperiode

Begrebet "Forsyning Helsingør" benyttes som samlet betegnelse for Helsingør Kommunes 100 % ejede koncern bestående af Forsyning Helsingør A/S, Forsyning Helsingør Vand A/S, Forsyning Helsingør Spildevand A/S, Forsyning Helsingør Elnet A/S, Forsyning Helsingør Elhandel A/S, Forsyning Helsingør Elservice A/S, Forsyning Helsingør Varme A/S og Forsyning Helsingør Affald A/S. Ligeledes benyttes betegnelsen for Helsingør Kraftvarmeværk A/S, hvor Forsyning Helsingør A/S ejer 2/3 og I/S Nordforbrænding ejer 1/3.

1. DET VIL HELSINGØR KOMMUNE MED FORSYNING HELSINGØR

Forsyningssikkerhed

Forsyningssikkerhed er den væsentligste parameter for koncernens virke. Koncernen skal derfor sikre og udvikle den nødvendige infrastruktur, så forsyningssikkerheden kan opretholdes inden for de respektive forsyningsområder også under hensyntagen til de forventede kommende klimaforandringer. Koncernen skal samtidig sikre, at infrastrukturen udbygges i overensstemmelse med kommunens udviklingsplaner.

Kvalitet og pris

Forsyning Helsingørs ydelser og service over for kunderne skal på alle måder leve op til markedets kvalitetsmæssige standard og samtidigt leveres til en konkurrencedygtig pris under hensyn til udvikling, investeringsplaner og miljø.

Værdien i Forsyning Helsingør skal udbygges og bevares gennem udvikling, effektiv drift samt omkostningsbevidsthed.

Klima og miljø

Hensyn til klima og miljø er væsentlige faktorer for Forsyning Helsingør.

Forsyning Helsingør skal gennem arbejdet med at levere el, vand og varme og sørge for at affald og spildevand kommer godt væk og sikre, at Helsingør Kommune forbliver et godt sted at bo og leve. Det skal tilstræbes, at en stigende andel af el og varme skal produceres af vedvarende energikilder.

Forsyning Helsingør bidrager i sit virke til, at miljøet generelt får det bedre, bl.a. gennem en bæredygtig udvikling, hvor nuværende generationers behov opfyldes uden at bringe fremtidige generationers mulighed for at opfylde deres behov i fare.

Attraktiv arbejdsplads

Forsyning Helsingør skal være en attraktiv og dynamisk arbejdsplads i kommunen, der gennem god ledelse sikrer, at medarbejderne trives og udvikles i trygge rammer, hvor der er fokus på kundeservice, faglighed, kompetence og arbejdsmiljø.

Elev- og praktikpladser

Helsingør Kommune ønsker, at Forsyning Helsingør opretter elev- og praktikpladser.

Samarbejde, overtagelse eller sammenlægning med andre forsyningsselskaber

Forsyning Helsingør skal være i løbende udvikling og strategiske samarbejder etableres, hvor forretningsgrundlaget kan styrkes.

Forsyning Helsingør kan overtage og sammenlægges med andre selskaber/forsyningsselskaber, hvis formål falder inden for Forsyning Helsingørs vedtægter.

Overtagelser eller sammenlægninger, der påvirker Helsingør Kommunes ejerandele eller indflydelse i Forsyning Helsingør, kan kun finde sted efter Helsingør Kommunes forudgående accept, som det fremgår af vedtægterne. Ved overtagelser eller sammenlægninger, der ikke påvirker Helsingør Kommunes indflydelse eller ejerandele i Forsyning Helsingør, orienterer Forsyning Helsingør, Helsingør Kommune i rimelig tid forud for overtagelsen.

Offentlighed

Helsingør Kommune ønsker, at Forsyning Helsingør løbende har fokus på en åben og troværdig kommunikation, der gør det muligt for borgerne at få indsigt.

Forsyning Helsingør Vand A/S, Forsyning Helsingør Spildevand A/S og Forsyning Helsingør Varme A/S, Forsyning Helsingør Elnet A/S, Forsyning Helsingør Elhandel A/S og Forsyning Helsingør Elservice A/S er ifølge lovgivningen omfattet af offentlighedsloven.

I henhold til lovforslaget til en ny offentlighedslov vil Forsyning Helsingør Affald A/S ligeledes blive omfattet af loven, når den træder i kraft. Helsingør Kommune ønsker, at Forsyning

Helsingør Affald A/S fra strategiperiodens begyndelse også agerer som om, at selskabet er omfattet af offentlighedsloven.

2. KOORDINERING MELLEML HELSINGØR KOMMUNE OG FORSYNING HELSINGØR A/S

Den overordnede strategiske dialog mellem Helsingør Kommune og Forsyning Helsingør finder sted på den årlige generalforsamling.

For at fremme en god, positiv og konstruktiv dialog mellem Forsyning Helsingør og Helsingør Kommune er der nedsat en styregruppe, som løbende varetager koordineringen af parternes samarbejde. Styregruppen sammensættes af repræsentanter fra Helsingør Kommune og fra den daglige ledelse i Forsyning Helsingør.

Helsingør Kommune og Forsyning Helsingør aftaler løbende statusmøder, hvor parterne drøfter det kommende års større projekter og strategisk planlægning, som kan være relevant for begge parter. På disse statusmøder skal parterne så vidt muligt orientere hinanden om projekter, større investeringer og planer af større betydning for kommunen generelt og konkret for parterne, inden disse projekter, større investeringer eller planer gennemføres.

3. STRATEGIPERIODE

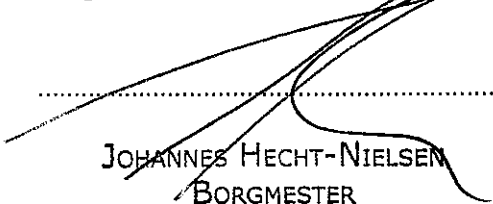
Ejerstrategien er gældende i 4 år fra 1 års udløb af en Byrådsperiode. Første gang gælder ejerstrategien for perioden 1. september 2012 til 31. december 2014, herefter fra den 1. januar 2015 til den 31. december 2018 og så fremdeles.

Helsingør Kommune kan til enhver tid foretage ændringer eller justeringer i ejerstrategien efter forudgående dialog med Forsyning Helsingør og efterfølgende godkendelse af Byrådet.

Ovenstående ejerstrategi for Forsyning Helsingør A/S blev politisk godkendt den 3. september 2012.

Dato: 12/9 - 2012

Borgmester Johannes Hecht-Nielsen



 JOHANNES HECHT-NIELSEN
 BORGMESTER

Kommunaldirektør Bjarne Pedersen



 Bjarne Pedersen
 Kommunaldirektør

6-Kommune samarbejdet

Kommissorium for analyse af fusionsmulighederne på forsyningsområdet i det nordsjællandske område

6-Kommune samarbejdet har et fælles strategisk mål om at udvikle det nordsjællandske område og et af de områder der kan bidrage til dette er forsyningsområdet. Der vil som udgangspunkt især være tale om at undersøge fusionsmulighederne for singleforsyningen vand og spildevand; men andre forsyningsområder og analyse af et muligt multi-forsyningssamarbejde vil også blive belyst.

De kommunalt ejede forsyningsselskaber sikrer i dag en god, sikker og stabil forsyning af lokalområderne og bidrager til den lokale erhvervsudvikling, fastholdelse af arbejdspladser i lokalområdet m.v. Det står imidlertid klart at konsolideringen i branchen, statslige krav om effektiviseringer og fremtidige store anlægsopgaver etc. stiller selskaberne overfor store udfordringer, som det kan være svært at løfte enkeltvis med den størrelse de kommunalt ejede selskaber har i dag. Det hører også med til billedet, at en stor del af kommunerne på Sjælland, udenfor Hofor's ejerkreds, i øjeblikket overvejer hvordan strategien for det kommunalt ejede forsyningsselskab skal se ud i fremtiden og om en form for samarbejde eller fusion er nødvendig.

6-Kommune samarbejdet ønsker på denne baggrund at indlede en drøftelse af hvilke skridt kommunerne i det nordsjællandske område ønsker at tage for at skabe den bedst mulige platform i den intensiverede konsolideringsproces. En aktiv stillingtagen til udviklingen i sektoren og eget selskabs position og muligheder er en nødvendig drøftelse på nuværende tidspunkt. 6-kommune samarbejdet bygger i den sammenhæng videre på de muligheder, der er skitseret i Rambølls tidligere rapport om kortlægning og analyse af samarbejdsmuligheder (april 2013) udarbejdet for forsyningsselskaberne.

6-Kommune samarbejdet ønsker konsulentbistand til udarbejdelse af et beslutningsgrundlag, der kan være grundlag for de enkelte kommunernes stillingtagen til et muligt samarbejde i form af selskabsfusioner. Udover de seks kommuner inviteres Allerød, Egedal, Furesø, Gentofte, Gladsaxe, Hørsholm, Lyngby-Taarbæk og Rudersdal, til at deltage i projektet.

Resultatet af projektet skal være:

- En kortlægning af de kommuner der ønsker at deltage i afklaringen frem mod mulige fusioner.
- En analyserapport der beskriver potentialet ved mulige fusioner herunder muligheder, fordele, ulemper, mulig vision, udviklingsmuligheder, mulige modeller for fusioner, konsekvensbelysning m.v.
- Anbefaling og forslag til fremgangsmåde for det videre arbejde.

Konsulentfirmaet refererer til den politiske styregruppe (Borgmester Forum) og i det daglige til den arbejdsgruppe 6-kommune samarbejdet har nedsat til formålet. Arbejdsgruppen består af de ansvarlige fagdirektører i de deltagende kommuner. Konsulentfirmaet står til rådighed for de mødeaktiviteter arbejdsgruppen finder er nødvendige af hensyn til processen i 6-kommune samarbejdet.

Eventuel involvering af bestyrelser og direktioner i selskaberne håndteres som udgangspunkt af de enkelte kommuner.

Styregruppens og arbejdsgruppens sammensætning justeres efter fase 1 (se nedenfor), således at der bliver overensstemmelse mellem repræsentationen i disse grupper og de deltagende kommuner.

Projektet gennemføres i følgende fire faser:

1. Projektstart
2. Analyse
3. Rapportering
4. Behandling

Fase 1: Projektstart

Nærværende kommissorium godkendes af byrådene inden opgaven igangsættes. Der er ikke herved taget stilling til spørgsmålet om eventuelle fusioner, men udelukkende givet tilsagn om, at man deltager i en indledende analyse. Det overlades til styregruppe og arbejdsgruppe at få udarbejdet en analyse og et oplæg til det videre arbejde med henblik på fornyet behandling i byrådene i de deltagende kommuner ved afslutningen af projektets fase 4.

Der tages via et borgmesterbrev politisk kontakt fra borgmestrene i 6-kommunesamarbejdet til borgmestrene i de øvrige mulige deltagerkommuner med henblik på at afklare, om disse ønsker at deltage i projektet.

Fase 2: Analyse

Herefter igangsættes en analyse der skal afdække det samlede rationale ved selskabsfusioner. Der skal herunder beskrives et muligt økonomisk potentiale ved forskellige fusionsmodeller, og foretages en bred belysning af konsekvenser og muligheder for kommunerne. Konsekvensbelysningen skal inddrage alle relevante aspekter herunder især problemstillinger vedrørende forsyningssikkerhed, økonomi for selskaberne og borgerne, organisation og ledelse samt juridiske forhold. I det omfang det er relevant inddrages erfaringer fra lignende processer. Analysen vil desuden inddrage konkrete eksempler fra allerede gennemførte fusioner for særligt at belyse effekten i form af udviklingen i taksterne og opnåede resultater i forhold til forsyningssikkerheden.

Konsulentfirmaet udarbejder udkast til analyserapport som drøftes med arbejdsgruppen.

Fase 3: Rapportering

Den bagvedliggende analyse er udgangspunkt for beskrivelse af udkast til visionen for et fusioneret selskab, kortlægning af nye udviklingsmuligheder indenfor forsyning og tilknyttede erhverv i området. Dette drøftes med arbejdsgruppe og styregruppe.

Konsulentfirmaet udarbejder herefter den samlede endelige analyserapport, som redegør for de hidtidige resultater og forslag.

Der afholdes workshop for arbejdsgruppen og rapporten præsenteres for den politiske styregruppe.

Fase 4: Behandling

Herefter udarbejdes det nødvendige præsentationsmateriale og der fremsendes oplæg til politisk behandling i de deltagende kommuner.

Der vil samtidig foreligge forslag til handlingsplan som kan drøftes og justeres i løbet af fase 4. Konsulentfirmaet skal stå til rådighed for præsentationsmøder efter behov i de enkelte kommuner.

Ved afslutningen af fase 4 foreligger stillingtagen til den videre proces, afklaring af hvilke kommuner der ønsker at være med videre samt en handlingsplan for den nærmere konkretisering af fusionsmodellen, der er grundlag for de konkrete drøftelser herefter.

På dette tidspunkt i processen har den enkelte kommune således mulighed for at beslutte, om man fortsat vil deltage, eller ikke længere vil være en del af processen.

Ressourcer

Det forventes at analysen kan gennemføres indenfor en tidsramme på ca. 6 måneder fra opstart.

Konsulentprojektet vurderes at have et omfang på under 500.000 kr. og afklares endeligt i forbindelse med udbud af opgaven. Udgiften foreslås fordelt mellem de deltagende kommuner efter indbyggertal.

Oversigt over projekforløbet

FASE	1. PROJEKTSTART	2. ANALYSE	3. RAPPORTERING	4. BEHANDLING
AKTIVITET	<ul style="list-style-type: none">Accept af projektstartProjektorganiseringUdkast til dagsordenspunktGodkendelse af kommissorium i de seks byrådFastlæggelse af fremgangsmåde og aftale med konsulentfirmaUdvælgelse og kontakt til de relevante kommunerKonsulent gennemfører interview med ejerrepræsentanter (f.eks Borgmester, Kom.Dir.)	<ul style="list-style-type: none">Analyse af samlet rationale ved samarbejde eller fusionFastlæggelse af potentiale ved forskellige modellerErfaringer fra andre lignende processerMuligheder, konsekvenser og begrænsninger mht. Forsyningsikkerhed, jura, økonomi, organisation, strategi m.v.Fremlæggelse af foreløbige resultater for arbejdsgruppen	<ul style="list-style-type: none">Udvikling af visionen for et samarbejdeKortlægning af nye udviklingsmuligheder indenfor forsyning og tilknyttede erhvervFærdiggørelse af den endelige analyserapportWorkshop for arbejdsgruppenPræsentation for politisk styregruppe	<ul style="list-style-type: none">Præsentationsmateriale for byrådeneOplæg til behandling af punktet på politiske møderBehandling i alle de deltagende kommunerGodkendelse af forslag til handlingsplanMøder i arbejdsgruppeMøder i politisk styregruppeEndelig handlingsplan for afklaringsprocessen
OUTPUT	<ul style="list-style-type: none">Godkendt kommissoriumAfgrænsning af interesserede komm.Beskrivelse af position, krav, ønsker, forventninger m.v.	<ul style="list-style-type: none">Udkast til analyserapport som beskriver potentiale, muligheder og modeller for samarbejde eller fusion	<ul style="list-style-type: none">En endelig rapport med bagvedliggende analyse og anbefalinger til en eller flere mulige samarbejdsmodeller samt forslag til fremgangsmåde for næste fase	<ul style="list-style-type: none">Stillingtagen til den videre procesAfklaring af hvilke kommuner der ønsker at deltage i arbejdet herefterKlar handlingsplan

Selskab:	Forsyning Helsingør Elnet		Projektejer: (Chef)	PKM	Anlægs nr. (udfyldes af økonomi)
Projekt navn:	Nedgravning af 10KV kabler til Scandlines		Projektleder:	DKN/RHN	
Projekt nr. FHønix:	FHS-000xxx		Anlægstype: (sæt kryds)	Anlæg	Anlæg-Egen udført
Tilhører hoved-gruppe: (sæt kryds)	Grunde	Bygninger	Produktion	Distribution X	Andre anlæg
Strategisk målsætning (sæt kryds)	Værdiskabelse	Miljø & Klima	Kundefokus	Medarbejdere og kultur	
Baggrund/formål:					
<p>Scandlines, med færgefart Helsingør / Helsingborg, arbejder i øjeblikket på et koncept omkring ombygning af to færger fra traditionel dieseldrift til ren el drift.</p> <p>Scandlines forventer at såfremt projektet bliver godkendt, skal færgerne sejle på el ved udgangen af 2015.</p> <p>Færgerne vil have et elforbrug der andrager op til 20 % af den samlede effekt, der leveres til Helsingør af FH.</p>					
Beskrivelse af projekt:					
<p>FH er i den forbindelse blevet bedt om at komme med et overslag på tilslutningsbidrag for tilslutning af 10 KV kabler.</p> <p>Overslaget blev afleveret af FH d 5/9 2014 og med en udførelstid på op til 1 år.</p> <p>Overslaget dækker nedgravning af 2*10KV kabler på en strækning af ca 3 km, hvoraf en del af strækningen omkring havnen, i øjeblikket renoveres af Helsingør kommune.</p> <p>Det specifikke arbejde fra kommunen omhandler 2 etaper:</p> <ul style="list-style-type: none"> • <u>Første etape</u> er etablering af nyt fortov samt cykelsti fra Strandgade til Hestemøllestræde og er ca 330 meter. Denne del skal stå færdig d 19/12 2014. • <u>Anden etape</u> fra Hestemøllestræde til Kongensgade er ca 140 meter og udføres formentligt først i Januar. <p>Som nævnt i ovenstående, så har FH (i så fald projektet godkendes hos Scandlines) behov for nedlægning af kabler i nær fremtid på selvsamme strækning/etaper.</p> <p>For at være til mindst mulig gene for borgerne i Helsingør, forslår jeg at vi koordinerer med Helsingør kommune og derved nedgraver kabler i forbindelse med etableringsetaperne.</p> <p>Nedgravning af kabler på begge nævnte etaper vil samlet koste ca 350.000 kr. Det er dette beløb der kan være tabt, i så fald at projektet mod forventning ikke godkendes.</p>					
Organisering/Interesserter:					
FH Elnet Scandlines					
Tidsfrister:					
Start uge 43/2014 – 1. etape slut 19. december 2014					
Økonomi:					
Anslåede projekt-udgifter	Udgifter til projektet inkl. intern tid	Heraf intern tid (drift, plan og projekt)		Heraf ekstern tid (Rådgiver, landinsp. og lignende bygherre udgifter) (bruges til vurdering af udbud af tjenesteydelser)	
TDKK År 2014	350.000				

År 2015			
År 2016			
År 2017			
Bevillingsbehov i alt			350.000

Fordeling på kvartaler	1. kvartal	2. kvartal	3. kvartal	4. kvartal
År 2014				350.000

Direktionens godkendelse:	Bevilling 2014 i alt: 350.000 ,-
Økonomi godkendelse:	Projektafdelingens godkendelse:
Behandlet på bestyrelsesmøde den dd.mm.åååå	

Finansiell styringspolitik for Forsyning
Helsingør koncernen

Indholdsfortegnelse

1. Formål	4
1.1. Identifikation	4
1.2. Ikrafttrædelse	4
1.3. Retningslinjer	5
2. Intern bemyndigelse	6
2.1. Langfristede anlægslån	6
2.2. Stop-loss på langfristede anlægslån	6
2.3. Kassekredit	6
2.4. Likvidkonti	6
2.5. Værdipapirer	6
2.6. Aftalekonti	6
2.7. Repoforretninger	7
2.8. Swapaftaler	7
2.9. Valutaforretninger	7
2.10. Gældspleje	7
3. Likviditetsbudgetter	8
4. Lånerammer	9
4.1. Langfristede anlægslån	9
4.1.1. "Stop Loss" på langsigtede lån	9
4.2. Kassekredit	10
5. Investeringsrammer	11
5.1. Den kommunale styrelseslov	11
5.2. Rammer for placering af Forsyning Helsingør koncernens likviditet	12
5.3. Samarbejdspartnere	12
5.3.1. Systemisk vigtige pengeinstitutter	12
5.4. Obligationer	13
5.5. Risikomål for obligationer	13
6. Udbudsforretninger	14
6.1. Løbetid	14
6.2. Daglige bankforretninger	14
6.3. Låne- og kreditoptagelse	14
6.3.1. Langfristet gæld	14
6.3.2. Kassekredit	14

6.4.	Finansielle instrumenter	15
6.4.1.	Repo forretninger	15
6.4.2.	Renteswaps	15
7.	Rapportering	16
7.1.	Intern rapportering	16
8.	Review af politikken	17

1. Formål

Denne finansielle styringspolitik fastlægger rammerne og retningslinjer for indgåelse af aftaler på det finansielle område for Forsyning Helsingør koncernen, der består af følgende selskaber:

- Forsyning Helsingør Holding A/S
- Forsyning Helsingør Vand A/S
- Forsyning Helsingør Elnet A/S
- Forsyning Helsingør Spildevand A/S
- Forsyning Helsingør Varme A/S
- Forsyning Helsingør Affald A/S
- Forsyning Helsingør Service
- Forsyning Helsingør Elhandel A/S
- Helsingør Kraftvarmeværk A/S

Den finansielle styringspolitik omhandler områderne likviditet, låneoptagelse og anvendelse af finansielle instrumenter og valg af samarbejdspartnere.

Den finansielle styringspolitik for Forsyning Helsingør koncernen er underlagt forsyningsvirksomhedsdirektivet, lånebekendtgørelsen og den kommunale styrelseslov, samt Forsyning Helsingør koncernens til enhver tid gældende vedtægter.

1.1. Identifikation

Denne politik gælder for de under afsnit 1 nævnte nuværende og kommende juridiske enheder i Forsyning Helsingør koncernen.

1.2. Ikrafttrædelse

Politikken træder i kraft ved vedtagelse i koncernens bestyrelser. Politikken revideres årligt eller efter behov. Den næste revidering foretages og godkendes af bestyrelserne i december 2015.

1.3. Retningslinjer

Forsyning Helsingør koncernen skal tilstræbe at opnå den bedst mulige forrentning af sine midler inden for rammerne af denne finansielle styringspolitik.

Forsyning Helsingør koncernen har valgt at have en moderat risikoprofil, hvilket afspejler sig både i valget af mulige investeringsområder, sammensætning af låneporteføljen valg af solide samarbejdspartnere. Dette er konkretiseret nedenfor i afsnit 4. lånerammer og afsnit 5. Investeringsrammer.

2. Intern bemyndigelse

Bestyrelserne for Forsyning Helsingør koncernen har delegeret beslutningskompetencen på det finansielle område som følger:

2.1. Langfristede anlægslån

Det er bestyrelserne der træffer beslutning om optagelse af langfristede anlægslån. På baggrund af bestyrelsernes direktiver for låneomlægning, disponerer direktionen eventuelle låneomlægninger.

2.2. Stop-loss på langfristede anlægslån

Det er bestyrelserne, der fastsætter stop-loss niveauerne på de langfristede anlægslån. Direktionen eksekverer disse låneomlægninger på baggrund heraf. Se afsnit 4.1.1.1. for en forklaring på Stop-loss begrebet.

2.3. Kassekredit

Bestyrelserne træffer beslutning om indgåelse og størrelsen af en kortfristet kassekredit. Det er direktionen, der disponerer den daglige kassekredit.

2.4. Likvidkonti

Direktionen har beslutningskompetencen for den daglige håndtering af Forsyning Helsingør koncernen likvidkonti.

2.5. Værdipapirer

Direktionen har beslutningskompetencen for eventuel handel med værdipapirer inden for rammerne af den finansielle styringspolitik.

Vælger Forsyning Helsingør koncernen at outsource forvaltningen af værdipapirer, er det dog bestyrelsen, der beslutter valget af samarbejdspartner.

2.6. Aftalekonti

Direktionen kan disponere placeringen af Forsyning Helsingør koncernen overskudslikviditet på aftalekonti.

2.7. Repoforretninger

Bestyrelserne har beslutningskompetencen vedrørende anvendelse af repoforretninger og størrelsen af repo-linen. Direktionen har beslutningskompetencen for den daglige håndtering af repoforretningerne.

2.8. Swapaftaler

Bestyrelserne træffer princip beslutning om indgåelse af swapaftaler i henhold til afsnit 6.4.1. Direktionen kan disponere i forbindelse med indgåelse og afvikling af swapaftaler.

2.9. Valutaforretninger

Forsyning Helsingør koncernen kan ikke placere/investere eller låne i andre valutaer end danske kroner.

2.10. Gældspleje

Bestyrelserne træffer principbeslutning om gældspleje. Direktionen kan disponere den daglige drift af gældsplejen.

3. Likviditetsbudgetter

Forsyning Helsingør koncernen udarbejder likviditetsbudgetter, der løbende opdateres, når ny information foreligger, dog som minimum hvert kvartal.

Placeringen af Forsyning Helsingør koncernen overskudslikviditet foretages i henhold til afsnit 5.2. Det tilstræbes at holde den daglige arbejdskapital på et minimum.

4. Lånerammer

4.1. Langfristede anlægslån

Forsyning Helsingør koncernen kan optage både fastforrentede lån og variabelt forrentede lån.

Bestyrelserne har besluttet, at Forsyning Helsingør koncernen fremadrettet skal have følgende fordeling af lån:

Som udgangspunkt optages alle lån med følgende fordeling:

- Variabelt forrentede lån 50 %
- Fast forrentede lån 50 %
- KKmax lån med rentemaksimum 100 % som en kombination af ovennævnte lånetyper. Se afsnit 4.1.1.2. Nye lån

Såfremt renteutviklingen tilsiger det, kan alle lån dog optages som fastforrentede lån.

4.1.1. ”Stop Loss” på langsigtede lån

4.1.1.1. Bestående lån

Bestyrelserne ønsker at indføre et loft over en eventuel kommende rentestigning.

Der indgås en aftale med Forsyning Helsingør koncernens bankforbindelse om, at Forsyning Helsingør koncernen kontaktes med henblik på et eventuelt skifte fra variabelt forrentet lån til fastforrentet lån, såfremt den 25 årige swaprente rammer den af Forsyning Helsingør koncernen besluttede stop-loss grænse. Denne omlægning foretages via indgåelse af en renteswap.

Bestyrelserne udstikker rammerne for Stop-Loss størrelsen. Indtil andet besluttet er der aftalt en Stop-Loss rente baseret på den 25 årige swaprente på 3,00 %.

Det er bestyrelserne, der på baggrund af information fra banken om stop-loss træffer beslutning om en eventuel omlægning.

Det er direktionen, der på baggrund af stop-loss'en eksekverer beslutningen om omlægning af variabelt forrentede lån til fastforrentede lån.

4.1.1.2. Nye lån

Nye lån kan optages på en af følgende måder:

- Optagelse af lån sker enten som beskrevet i afsnit 4.1 og afsnit 4.1.1.1 med anvendelse af Stop-Loss på den variabelt forrentede del af de nye lån.
- Optagelse af et KKmax lån i Kommunekredit. Denne lånetype lægger et loft over rentestigningen til en bestemt procentsats og skulle renteniveauet falde igen, reguleres renten på Forsyning Helsingør koncernens lån tilsvarende ned.
Se nærmere på: <http://kommunekredit.dk/Lån/Låntyper.aspx>

Ved låneoptagelsen undersøges hvilken mulighed der er den økonomisk mest fordelagtig.

Det er bestyrelserne, der på baggrund af information fra banken om stop-Loss træffer beslutning om en eventuel omlægning.

Det er direktionen, der på baggrund af stop-Loss'en eksekverer beslutningen om omlægning af variabelt forrentede lån til fastforrentede lån.

4.2. Kassekredit

I henhold til afsnit 2.3. har Forsyning Helsingør koncernen mulighed for en kassekredit i henhold til bestemmelserne i lånebekendtgørelsen. Det er direktionen der disponerer den daglige kassekredit.

5. Investeringsrammer

5.1. Den kommunale styrelseslov

Den kommunale styrelseslov § 44 tillader Forsyning Helsingør koncernen at investere inden for nedenstående rammer:

"Midler, som ikke af hensyn til de daglige forretninger skal foreligge kontant, skal indsættes i pengeinstitut eller på postgirokonto eller anbringes i sådanne obligationer eller investeringsbeviser, i hvilke fondes midler kan anbringes."

Anbringelsesbekendtgørelsen specificerer yderligere:

§ 5 "Anbringelse kan ske i rentebærende obligationer, hvis disse bliver handlet på et reguleret marked".

Alle midlerne kan, uanset grænsen i § 6, anbringes i rentebærende erhvervsobligationer, der ved kreditvurdering fra et kreditvurderingsbureau, jf. 3. pkt., har opnået en rating svarende til mindst investment grade.

§ 6 Højst halvdelen af midlerne kan anbringes i

- 1) erhvervsobligationer og konvertible obligationer,*
- 2) udbyttegivende investerings- og placeringsforeninger eller afdelinger af sådanne,*
- 3) sparekassers beviser for garantikapital og andelskassers beviser for andelskapital, og*
- 4) aktier.*

§ 7 Højst 15 pct. af midlerne kan anbringes i aktier, erhvervsobligationer og konvertible obligationer udstedt af samme selskab.

§ 8 Anbringelse kan ske i andele i udbyttegivende investerings- og placeringsforeninger eller afdelinger af sådanne, der er omfattet af lov om investeringsforeninger og specialforeninger samt andre kollektive investeringsordninger m.v. eller tilsvarende EU/EØS-lovgivning.

Det er en betingelse, at investerings- eller placeringsforeningens vedtægter ikke indeholder bestemmelser at foreningen kan give et årligt bidrag af formuen til humanitære eller almennyttige organisationer."

Der henvises til den fulde tekst i Bekendtgørelse om anbringelse og bestyrelse af fondes midler, bek. Nr. 957 af 10.7.2013 med senere ændringer.

(<https://www.retsinformation.dk/Forms/R0710.aspx?id=152210>)

5.2. Rammer for placering af Forsyning Helsingør koncernens likviditet

Indenfor rammerne af ovenstående bestemmelser gælder følgende specifikke investeringsbegrænsninger for Forsyning Helsingør koncernen:

Forsyning Helsingør koncernen må anbringe sin likviditet inden for følgende rammer:

- På anfordringskonti i SIFI godkendte pengeinstitutter
- På aftalekonti/tidsbegrænsede indskudskonti i SIFI godkendte pengeinstitutter med kortvarig løbetid
- I danske stats- og realkreditobligationer, se afsnit 5,5.

Indestående i pengeinstitutter kan ske inden for de rammer, der er skitseret nedenfor i punkt 5.3 Samarbejdspartnere.

5.3. Samarbejdspartnere

Forsyning Helsingør koncernen tilstræber at have en hovedbankforbindelse til at håndtere den daglige drift og bankforretninger.

Forsyning Helsingør koncernen kan anvende et eller flere andre pengeinstitutter til anbringelse af likviditet, optagelse af lån og kreditter, handel med obligationer, samt til indgåelse af kontrakter med finansielle instrumenter.

Forsyning Helsingør koncernen skal under iagttagelse af reglerne i forsyningsvirksomhedsdirektivet kunne samarbejde med en række pengeinstitutter, der opfylder nedenstående krav i afsnit 5.3.1..

5.3.1. Systemisk vigtige pengeinstitutter

Financial Stability Board og Basel-komiteén for banktilsyn har vedtaget internationale standarder for håndtering af systemisk vigtige pengeinstitutter (SIFI).

Finanstilsynet har d. 19. juni 2014. udpeget nedennævnte institutter som værende SIFI institutter:

Danske Bank A/S
Nykredit Realkredit A/S
Nordea Bank Danmark A/S
Jyske Bank A/S

Sydbank A/S
DLR Kredit A/S

Forsyning Helsingør koncernen kan samarbejde med ovenstående institutter.

Forsyning Helsingør koncernens administration vurderer minimum en gang årligt, om der skal ske ændringer i ovennævnte liste. Ændringer i listen skal forelægges og godkendes af bestyrelsen.

5.4. Obligationer

I forbindelse med eventuel placering af Forsyning Helsingør koncernens overskudslikviditet i obligationer har Forsyning Helsingør koncernens bestyrelser besluttet, at Forsyning Helsingør koncernen kan placere overskudslikviditeten i likvide serier i:

- Nationalbankens skatkammerbeviser
- Danske statsobligationer
- Danske realkreditobligationer

5.5. Risikomål for obligationer

Forsyning Helsingør koncernen obligationsportefølje skal have en restløbetid på maksimalt 3 år. Den maksimale gennemsnitlige korrigerede varighed må ikke overstige 2 år. Dette er ensbetydende med en lav risiko på en eventuel obligationsbeholdning.

6. Udbudsforretninger

6.1. Løbetid

Forsyning Helsingør koncernen udbyder sine finansielle forretninger under iagttagelse af bekendtgørelse om forsyningsvirksomhedsdirektiver. De daglige bankforretninger udbydes for 5 år med mulighed for, at Forsyning Helsingør koncernen kan forlænge med 2 x 1 år, i alt en løbetid på 7 år.

6.2. Daglige bankforretninger

Forsyning Helsingør koncernen vil indgå en aftale med det pengeinstitut, der bedst opfylder kriteriet "det mest økonomiske fordelagtige tilbud". Kriterierne til valg af bankforbindelse er pris, IT og netbank løsning, samt service.

Forsyning Helsingør koncernen kan frit placere sin likviditet på aftalekonti i et eller flere pengeinstitutter under hensyntagen til kreditvurderingskravet hos samarbejdspartnerne, jf. afsnit 5.3.1.

6.3. Låne- og kreditoptagelse

Forsyning Helsingør koncernen låneoptagelse skal følge reglerne i den til enhver tid gældende kommunale lånebekendtgørelse.

6.3.1. Langfristet gæld

Forsyning Helsingør koncernen søger altid at optage den langfristede gæld, hvor de kan opnå de mest fordelagtige betingelser.

Dog kan obligationsbaserede lån umiddelbart optages uden at gennemføre en udbudsforretning baseret på en særregel i udbudsdirektivet.

Den langfristede gæld afvikles i overensstemmelse med de underliggende aktivers afskrivningsprofil.

Eventuel renteafdækning af variabelt forrentede lån sker ved anvendelse af swaps, og gennemføres med godkendte banker.

6.3.2. Kassekredit

Forsyning Helsingør koncernens behov for kassekredit afdækkes gennem Forsyning Helsingør koncernens pengeinstitut for daglige bankforretninger og følger således dette forløb for udbud.

6.4. Finansielle instrumenter

Forsyning Helsingør koncernen kan indgå følgende finansielle aftaler:

6.4.1. Repo forretninger

Forsyning Helsingør koncernen kan indgå repo forretninger med henblik på at tilvejebringe likviditet (lån mod sikkerhed i obligationer). I henhold til den kommunale lånebekendtgørelse kan sådanne aftaler indgås inden for rammerne af lånebekendtgørelsen.

6.4.2. Renteswaps

Forsyning Helsingør koncernen kan indgå simple renteswaps med henblik på at afdække renterisikoen på variabelt forrentede lån.

7. Rapportering

7.1. Intern rapportering

Der rapporteres til bestyrelserne for Forsyning Helsingør koncernen i henhold til de ordinære bestyrelsesmøder.

8. Review af politikken

Den finansielle styringspolitik revurderes som minimum årligt. Hvis der er ændringer forelægges dette for bestyrelsen.

I tilfælde af væsentlige udsving på de finansielle markeder, der medfører fx ændrede kreditvurderinger på de finansielle samarbejdspartnere, skal Forsyning Helsingør koncernen straks underrette bestyrelsesformændene.

DEN 3. DIMENSION

EN LÆRINGSPLATFORM. 28 OKTOBER 2014



Forudsætninger for den 3. dimension:

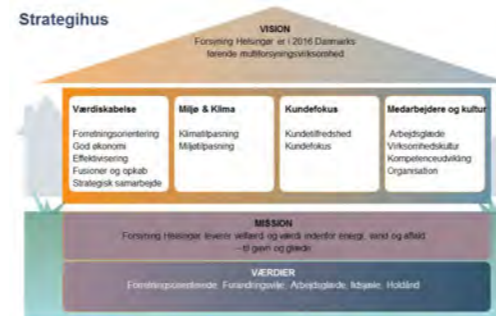
Udfordringer & Muligheder

Der er en række helt grundlæggende udfordringer og muligheder for Forsyning Helsingør:

- Samfundet er under forandring og skal effektivisere – det samme skal Forsyning Helsingør.
- Udnyttelsesgraden af vores ressourcer i virksomheden skal hæves – vi skal arbejde smartere og levere samme høje kvalitet for færre ressourcer
- Vi skal skabe merværdi gennem nye produkter, services og forretningsområder – til gavn og glæde for kunder og ejere.
- Ved at have betydeligt stærkere koordineret fokus på miljø & klima kan vi bidrage til at både Helsingør Kommune og samfundet når sine klimamålsætninger.
- Forsyningssikkerhed og kvalitet er en forudsætning.
- Kompetenceudvikling og arbejdsglæde er en del af løsningen.

Rammerne for Strategi 2016

De strategiske rammer for Forsyning Helsingør udgøres af vores mission, vision og værdier. Visionen sætter "drømmemålet" og missionen udtrykker hvad vi som virksomhed er sat i verden for. Værdierne er de daglige "ledestjerner" for organisationens ledere og medarbejdere i arbejdet. Forsyning Helsingør skal være førende på fire områder – værdiskabelse, miljø & klima, kundefokus samt medarbejdere og kultur – og de er disse 4 indsatsområder, der skal føre til at vi realiserer visionen.



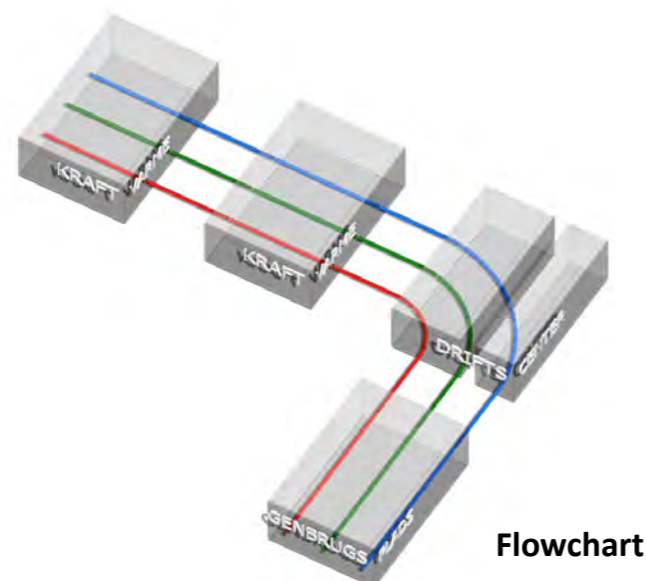
Skabe Bevidsthed/Awareness gennem Læring, Inspiration og Oplevelse

DEN 3. DIMENSION

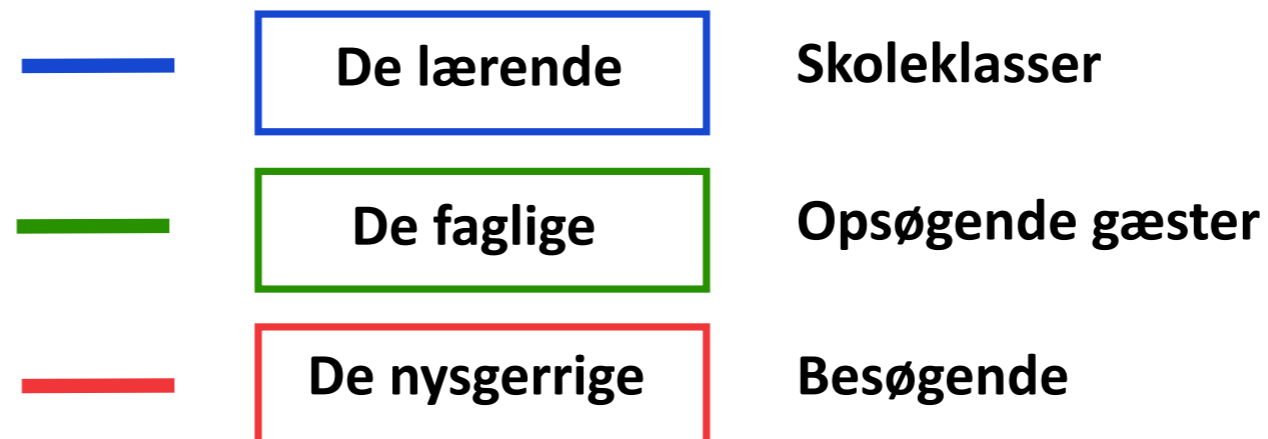
Skabe en inviterende, dynamisk og industriel miljø- og forsyningsvirksomhed

- Førende og økonomisk effektiv forsyningsproduktion kan opleves i praksis
- Miljø- og klimaløsninger fremmes gennem udvikling, læring og afprøvning.
- Forsyning Helsingør giver kommunen et æstetisk fyrtårn ved indkørslen til Helsingør

Primære målgrupper til den 3. dimension:



Flowchart



BAGGRUND

FORSYNING HELSINGØR

DEN 3. DIMENSION



Foto fra workshop med Helsingør skole og SFH i innovations lokale i uddannelses huset

SKABE BEVIDSTHED/AWARENESS OM VORES SAMFUNDS RESSOURCER BLA. IGENNEM LÆRING, INSPIRATION OG OPLEVELSER.

I RELATION TIL EFTERFØLGENDE BESKRIVELSE ER DER FOKUS PÅ DE LÆRENDES DVS SKOLERNES MULIGHED FOR AT BRUGE FHs ANLÆG SOM PRAKTISK EKSEMPEL.

Et autentisk teknisk miljø og autentiske fagpersoner

Hvad er så målet med den 3. dimension?:

At skabe awareness hos kommende generationer for miljø og ressourcer og at borgerne får en merværdi.

Dermed styrkes private og offentlige partnerskaber bla. mellem FH og Skolerne.

Overskrifter er følgende:

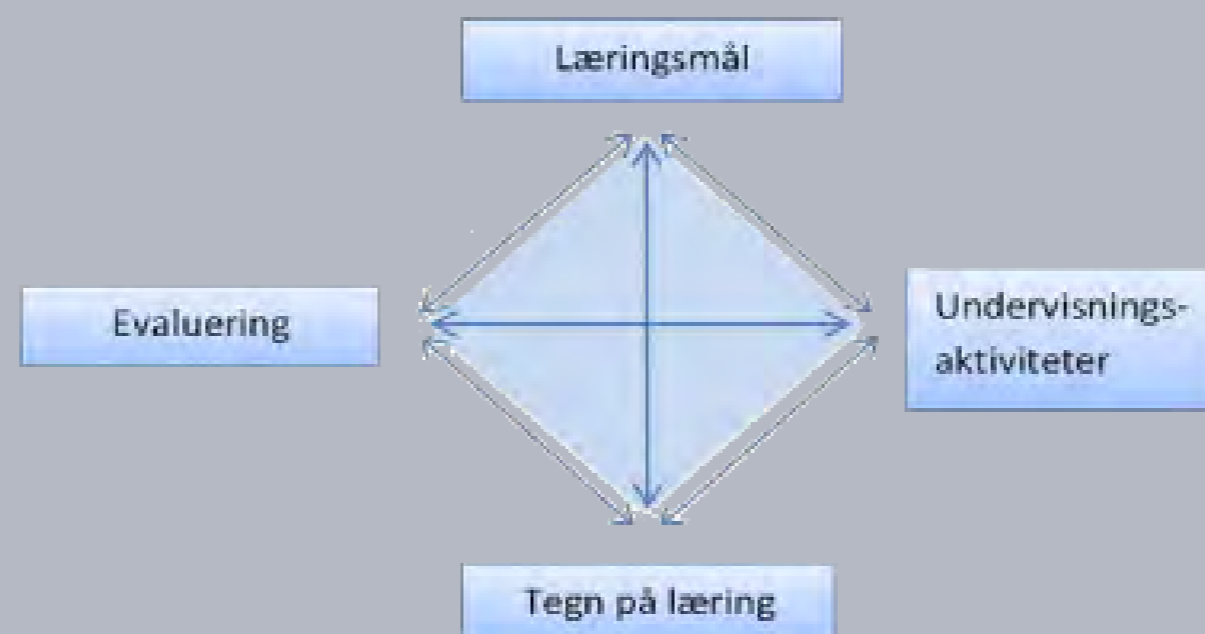
LÆRING I FHs FYSISKE RAMMER

LÆRING MØDER FHs TEKNISKE UNIVERS OG GODE HISTORIER

UNDERVISNINGSFORSLAG TIL DEN 3. DIMENSION

-samarbejdsprojekt mellem Forsyning Helsingør og Helsingørs skoler.

- **Undersøgelse** - Eleven kan designe, gennemføre og evaluere undersøgelser
- **Modellering** - Eleven kan anvende og udvikle naturfaglige modeller
- **Perspektivering** - Eleven kan perspektivere naturfagene til omverdenen og relatere indholdet i faget til udvikling af naturvidenskabelig erkendelse
- **Kommunikation** - Eleven kan kommunikere om naturfaglige forhold



NATUR/TEKNOLOGI, UNDERVISNINGSFORLØB FOR MELLEMLTRINNET 5.-6. KLASSE MED BESØG PÅ SKIBSTRUP AFFALDSCENTER

Kompetenceområder og læringsmål med udgangspunkt i Forenklede Fælles Mål

ELEVEN KAN DESIGNE UNDERSØGELSER PÅ BAGGRUND AF BEGYNDENDE HYPOTSEEDANNELSE

- Eleven kan identificere stoffer og materialer i produkter.
- Eleven har viden om stoffers og materialers egenskaber og kredsløb.

Fx: Eleverne kan inddele affald i komposterbart og ikke komposterbart.

Fx: Eleverne kan inddele affald i fraktioner på genbrugsstationen.

Eleverne opstiller hypoteser om sortering af materialer fx Hvordan kan man undersøge affaldet, så man kan sortere affaldet i forskellige fraktioner? eller mere specifikt, hvordan kan man sortere metallerne? ... og vil det give nogle fordele?

ELEVEN KAN PERSPEKTIVERE NATUR/TEKNOLOGI TIL OMVERDENEN OG AKTUELLE HÆNDELSER

- Eleven kan identificere ressourcebesparende teknologier.
- Eleven har viden om enkel miljøvurdering af produkter og produktioner.

Fx: Eleven kan beskrive miljøgevinsten ved at genanvende aluminiumdåser.

TEGN PÅ LÆRING I TRE NIVEAUER:

NIVEAU 1. Eleven beskriver det ressourceforbrug, der er forbundet med at udvinde aluminium og forklarer hvorfor der kan være en miljøgevinst ved at genanvende aluminiumdåser.

NIVEAU 2. Eleven forklarer med fagbegreber og brug af illustrationer eller fysiske modeller miljøgevinsten ved at genanvende aluminiumdåser.

NIVEAU 3. Eleven beskriver med faglige argumenter gevinsten i CO₂-regnskabet ved genanvendelse af aluminiumdåser.

FØR BESØGET:

Præsentere forløbet for klasserne

Undersøge børnenes viden om affald og genbrug fx med mindmap i CL-grupper

Fastsætte læringsmål

Se videoer og læs om affald og genbrug på www.affald.dk

Opstille hypoteser

Arbejde med innovationsudfordring stillet af personalet på affaldscentret, gerne med brug af arbejdsformer fra Design to improve Life.

Forberede spørgsmål til personalet

UNDER BESØGET:

Personalet laver en kort præsentation af Affaldscentret

Eleverne sorterer udvalgt affald i fraktioner, og argumenterer for valget.

Undersøge udvalgte metaller nærmere fx med magneter, eller undersøg sammenhæng mellem rumfang og vægt af metallerne, fx med målebægere og vand, samt vægte.

Eleverne går en guidet rundtur på pladsen, hvor de modtager information om fraktionerne, og har mulighed for at stille spontane og forberedte spørgsmål, der kan hjælpe dem, når de skal lave deres præsentation, og som kan hjælpe dem med at løse innovationsudfordringen.

EFTER BESØGET:

Eleverne finder informationer på nettet om miljøgevinster ved at genanvende aluminiumsdåser

Eleverne laver en præsentation i PowerPoint, Prezi, på plancher eller anden fremstillingsform, der fortæller om sortering af affald og genanvendelse, og herunder præsenterer miljøgevinsten ved at genanvende aluminiumsdåser. Gerne med illustrative modeller af kredsløb eller vugge til vugge forløb.

Eleverne laver med arbejdsformer fra Design to improve Life, et løsningsforslag på personalets innovationsudfordring. Det fælles, eller de få fælles, løsningsforslag sendes til Affaldscentret, der efterfølgende sender et argumenteret svar tilbage til eleverne.

Der evalueres på elevernes læring, og sættes mål for kommende arbejde med kompetenceområderne.



FYSIK/KEMI UNDERVISNINGSFORLØB MED BESØG PÅ HØK

KOMPETENCEOMRÅDER OG LÆRINGSMÅL MED UDGANGSPUNKT I FORENKLEDE FÆLLES MÅL

- ELEVEN KAN EKSPERIMENTERE MED ENERGIOMSÆTNING HVORI ELEKTRICITET OG MAGNETISME INDGÅR
- ELEVEN HAR VIDEN OM ELEKTRISKE OG MAGNETISKE FÆNOMENER

Eleverne kan producere elektricitet ved hjælp af magneter og spoler.

NIVEAU 1. Eleven frembringer en elektrisk strøm ved at bevæge en magnet i en spole.

NIVEAU 2. Eleven beskriver på baggrund af et eller flere forsøg, hvordan induktionsstrømmen bliver så stor som muligt.

NIVEAU 3. Eleven designer selvstændigt en forsøgsopstilling, hvor det er muligt at undersøge forskellige parametre i fremstillingen af strøm ved hjælp af magneter og spoler.

- ELEVEN KAN UNDERSØGE TRANSPORT OG LAGRING AF ENERGI I NATURGIVNE OG MENNESKESKABTE PROCESSER
- ELEVEN HAR VIDEN OM ENERGIFORSYNING

Eleverne kan undersøge forskellige energiteknologier, fx solceller, vindmøller og afbrænding af fossile brændsler i et laboratorium og i virkeligheden.

Eleverne kan designe en undersøgelse, der viser fordele og ulemper ved anvendelse af forskellige vedvarende energikilder.

Eleverne kan eksemplificere energitab ved transport af energi på baggrund af undersøgelser af fx fjernvarmeanlæg, batterier og transformatorer.

Eleverne kan sammenligne vedvarende og fossile energikilder på baggrund af undersøgelser.

NIVEAU 1. Eleven undersøger ved hjælp af forskellige typer tekster, fx filmklip, skrevne tekster og forsøgsvejledninger energikilder, fx solenergi, vindenergi eller fossile brændsler.

NIVEAU 2. Eleven vurderer og sammenligner resultater af egne og andres undersøgelser af forskellige energikilder, både fossile og vedvarende, og sammenligner resultaterne med viden på området.

NIVEAU 3. Eleven formulerer og undersøger på baggrund af sin viden om forskellige energikilder og i samarbejde med andre elever en problemstilling om energikilders effektivitet, udbredelse og anvendelse.

- ELEVEN KAN MED MODELLER FORKLARE FUNKTIONER OG SAMMENHÆNGE PÅ TEKNISKE ANLÆG
- ELEVEN HAR VIDEN OM FORSYNINGS-, RENSNINGS OG FORBRÆNDINGSANLÆG

Eleverne kan forklare om nyttevirkning ud fra en model af et kulfyret kraftværk.

NIVEAU 1. Eleven beskriver med en model de væsentlige trin i energiomsætningen på et kraftværk.

NIVEAU 2. Eleven forklarer med en model at en væsentlig del af energien udledes i form af termisk energi med kølevandet.

NIVEAU 3. Eleven forklarer med en model, at der altid vil være en øvre grænse for, hvor stor en del af den tilførte energi, der kan omsættes til elektrisk energi.



FØR BESØGET

Præsentation af forløb og udarbejdelse af læringsmål i klassen

Eleverne arbejder med modeller af kraftvarmeværkets enkeltdele, de forskellige energiformer og omsætningen mellem energiformerne

UNDER BESØGET

Personalet giver en kort præsentation af kraftvarmeværket

Eleverne tager med iPads, fra gangbroerne, billeder af kraftvarmeværkets enkeltdele og sætter dem ind i en skabelon, der samlet bliver en model af HØK. Under hvert billede er det muligt at beskrive, den enkelte del med faglige termer.

(Der skal udarbejdes sikre ruter, og eleverne skal have mulighed for at se og stille spørgsmål til den elektroniske styring af anlægget i kontrolrummet)

EFTER BESØGET

Eleverne arbejder i fysik/kemilokalet med en række forsøg og eksperimenter, der illustrerer funktioner og sammenhænge på kraftvarmeværket. Der evalueres på elevernes læring, og sættes mål for kommende arbejde med kompetenceområderne.

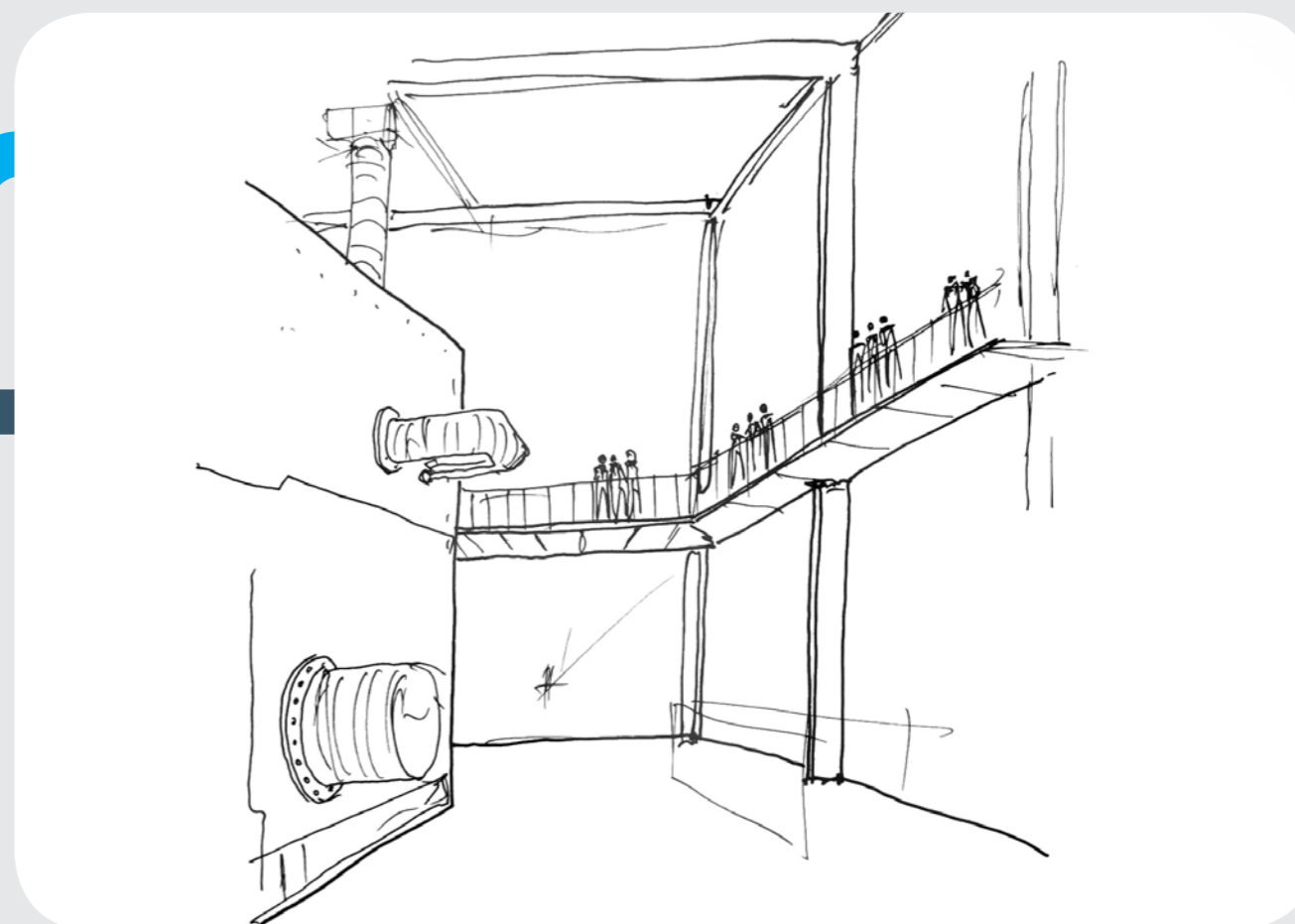
UDVIKLING AF VIRKSOMHEDSBESØGET.

Forskellen mellem de 2 situationer på skitserne er følgende:



TIL VENSTRE ses den klassiske 1:1 rundvisning, hvor formidleren fortæller til en gruppe om anlægget. Denne form giver generelt dårlige sigtelinjer for de bageste i gruppen til at følge med, og resultatet er uro og en dårlig oplevelse både for formidleren og for tilhørerne.

TIL HØJRE illustreres den metode, at gruppen deles op i mindre grupper på 3 – 4 personer, der placeres strategisk godt i relation til sigtelinjer, og vha. tablets og augmented reality kan hver gruppe selv styre en interaktiv tour gennem anlægget ved at bruge tablet som "vindue" til formidling af anlæggets flow og teknik.



ANALYSE

FORSYNING HELSINGØR

DEN 3. DIMENSION

I det eksisterende HØK anlæg er en sådan løsning allerede mulig, ved små ændringer af rækværk og adgange.



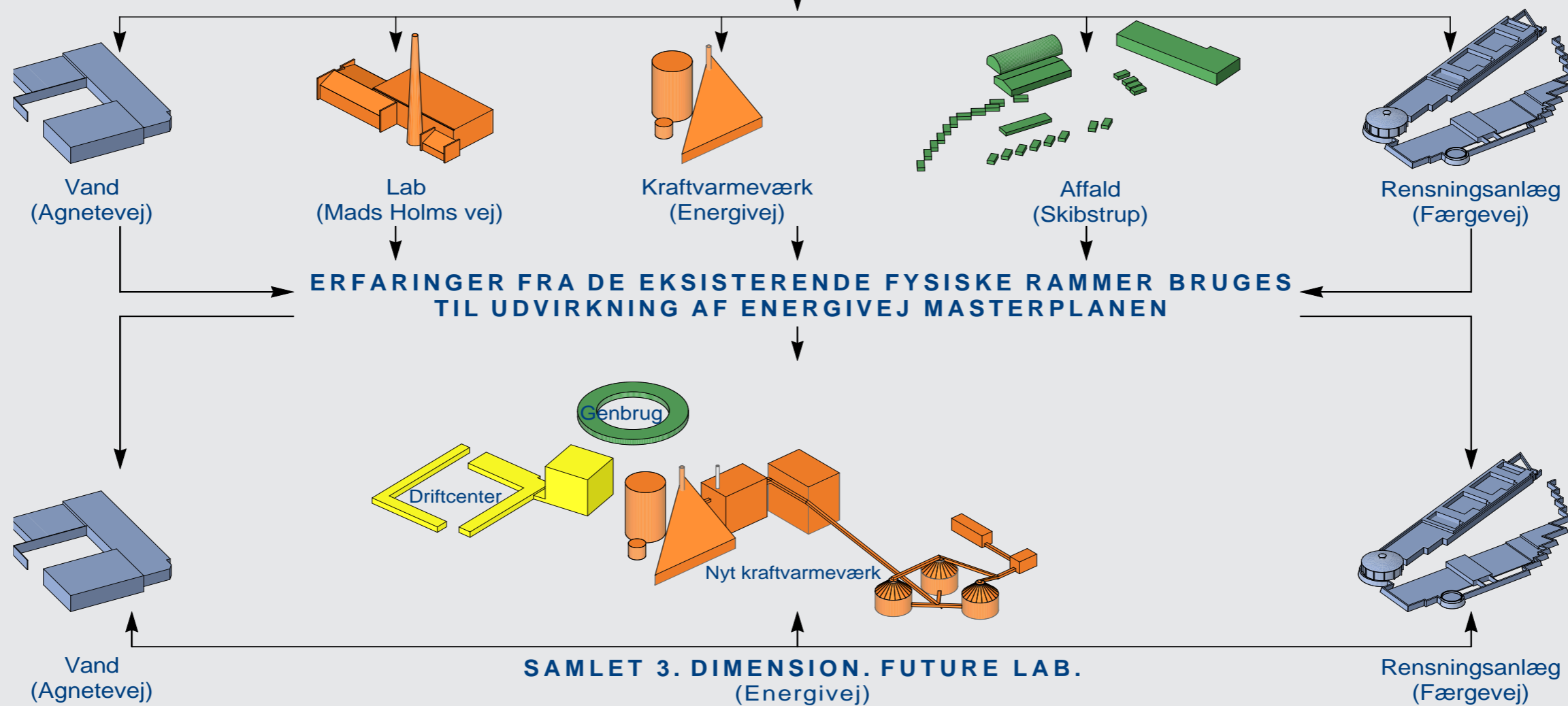
Her ses 2 views fra det eksisterende HØK anlæg, hvor balkonen giver et udmærket view og overblik over den tekniske disponering i anlægget, og der hvor f.eks. kedel eller andet "skygger" kan den virtuelle 3D model træde til og vise et look-through view til de bagvedliggende funktioner.

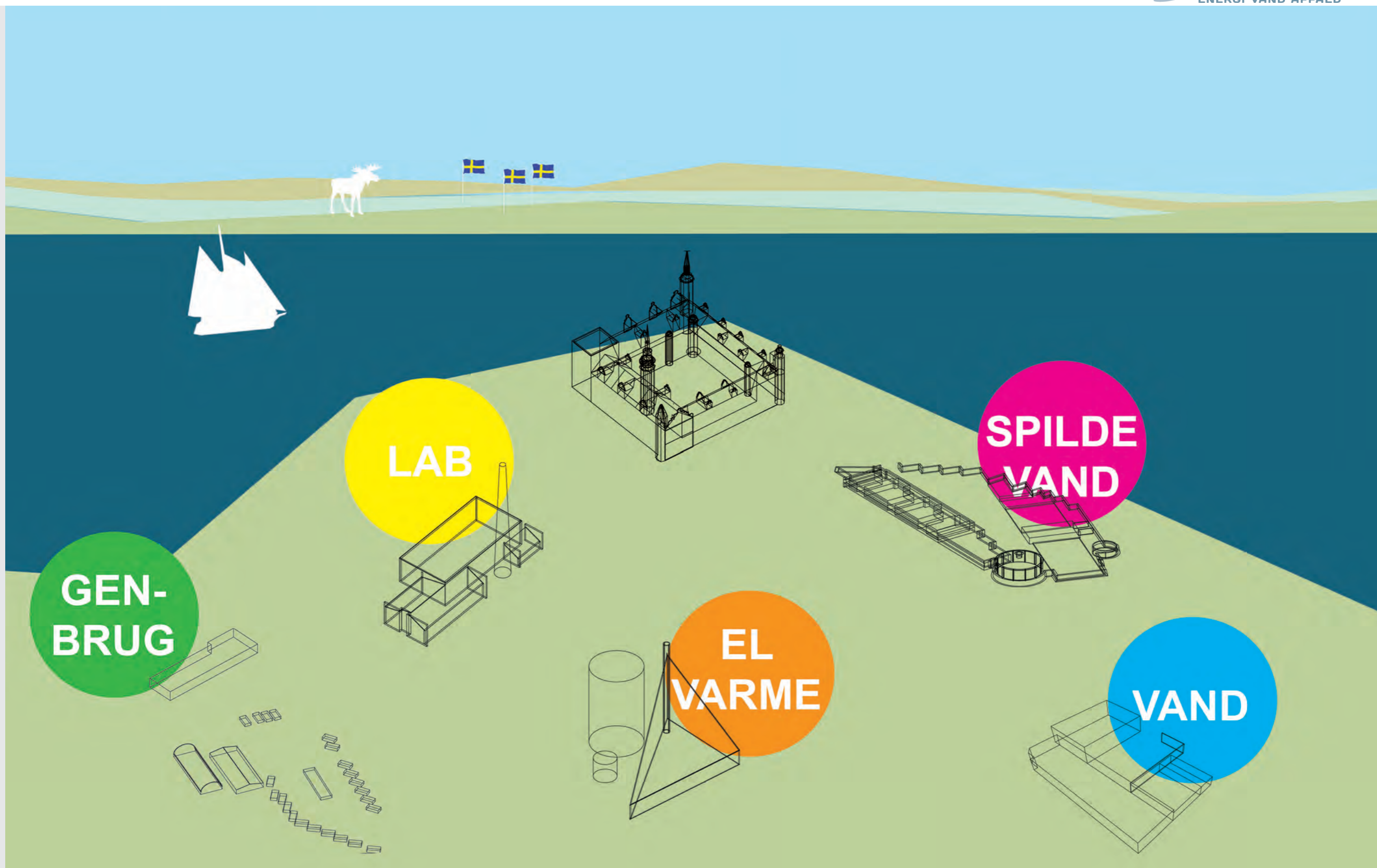
STRATEGI / MASTERPLAN

DEN 3.DIMENSION
(SOM EN DEL AF MASTERPLANEN)

LÆRINGSPLATFORDM
(3. DIMENSION UDVIKLET TIL LÆRING)

TEST
(FORSØG I EKSISTERENDE RAMME / BÅDE DIGITALE OG FYSISKE RUM)





BESØGET
FORSYNING HELSINGØR
DEN 3. DIMENSION

 **FORSYNING
HELSINGØR**
ENERGI VAND AFFALD

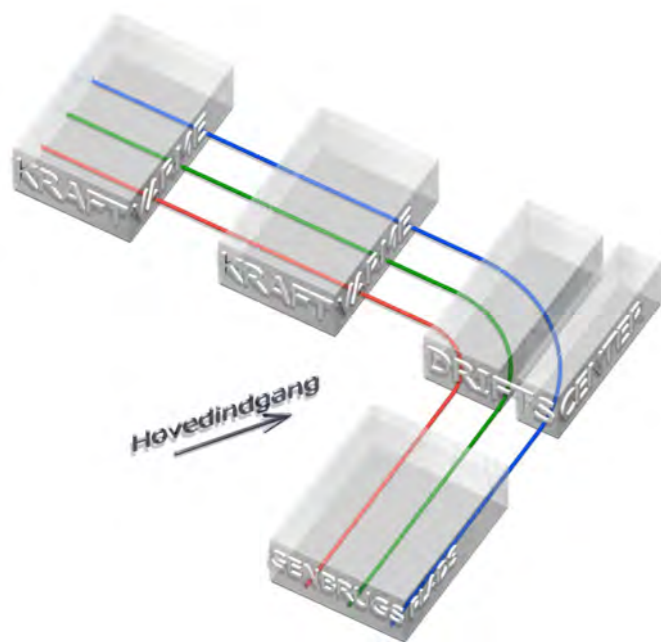


En del af besøget
er at blive klædt
i sikkerhedsdragt

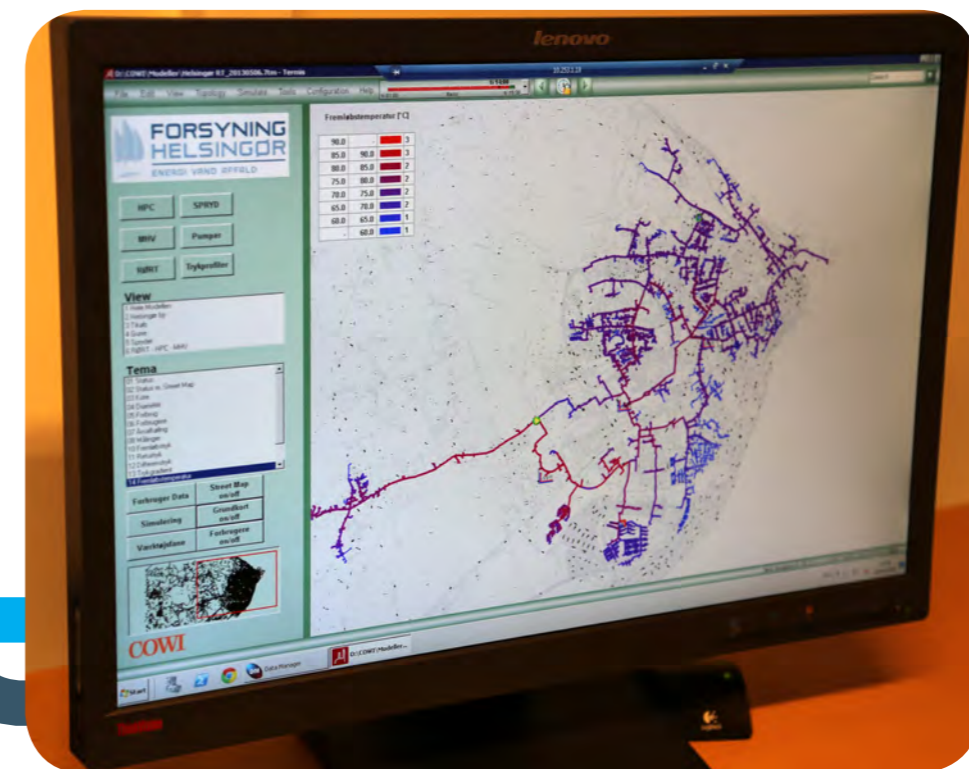
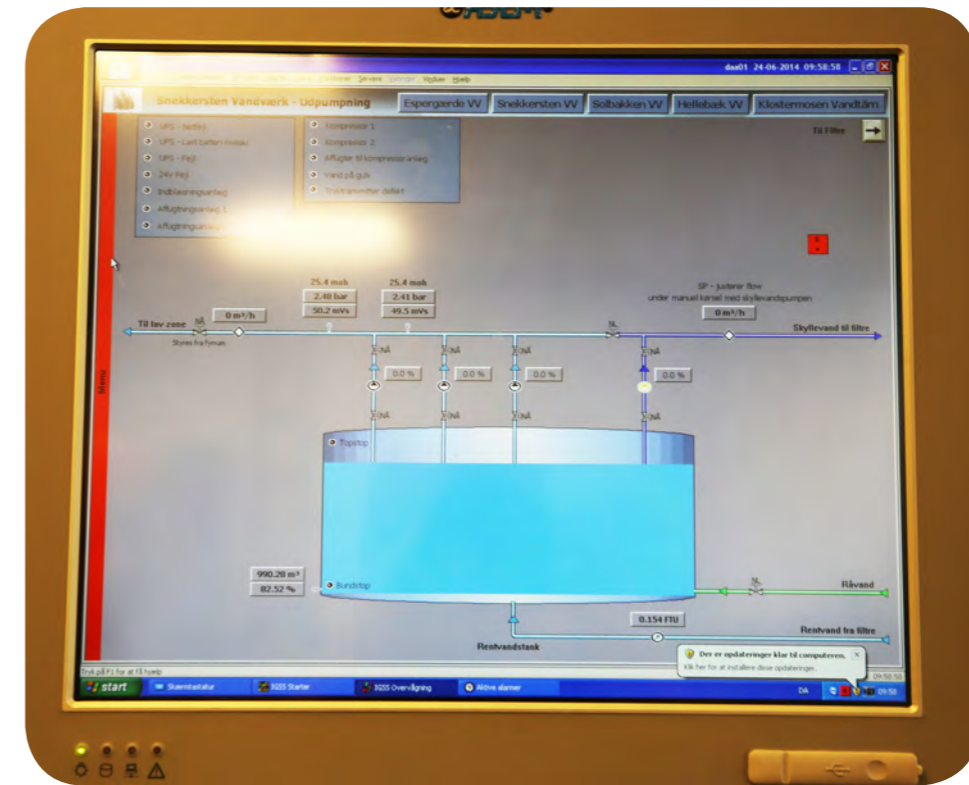
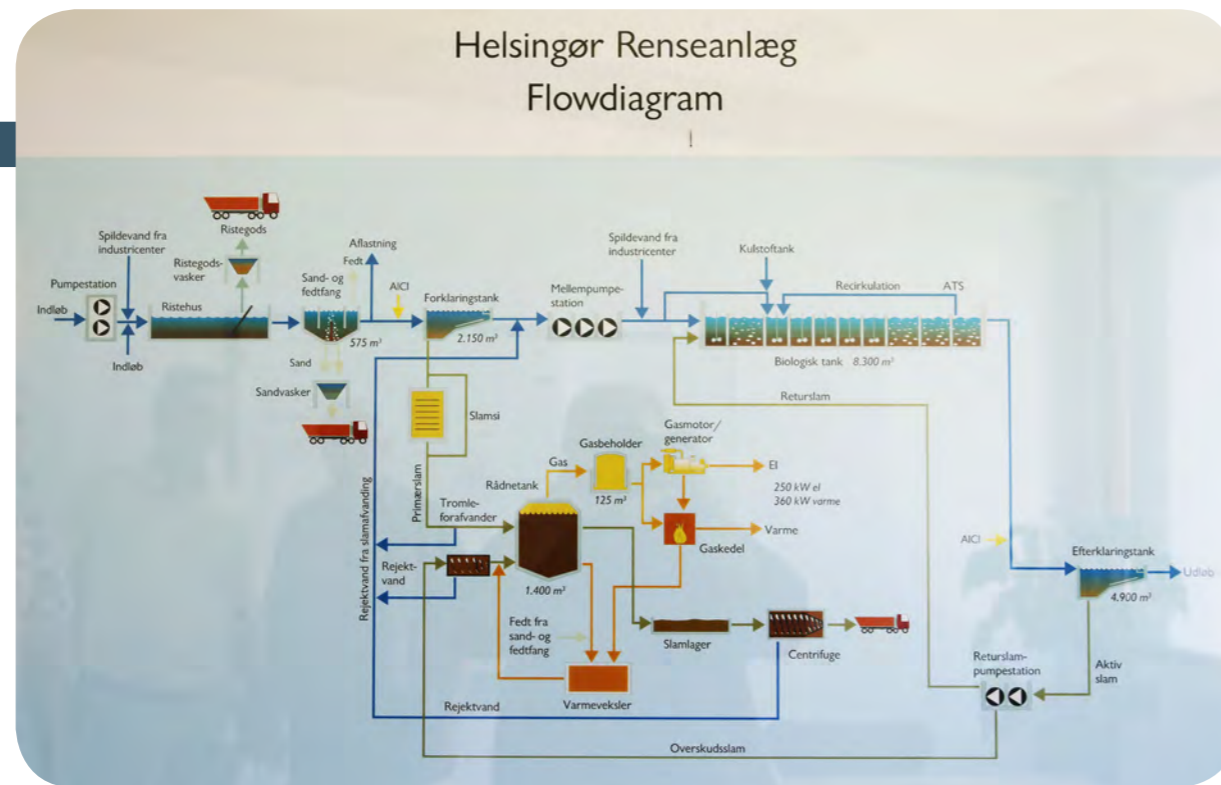


Interaktiv udstilling

Hermed er der i relation til Den 3. dimension allerede en række potentialer og muligheder i FH. Netop udviklingen fra den klassiske 1:1 formidling og frem mod den interaktive og gruppedelte formidling rummer stort potentiale.

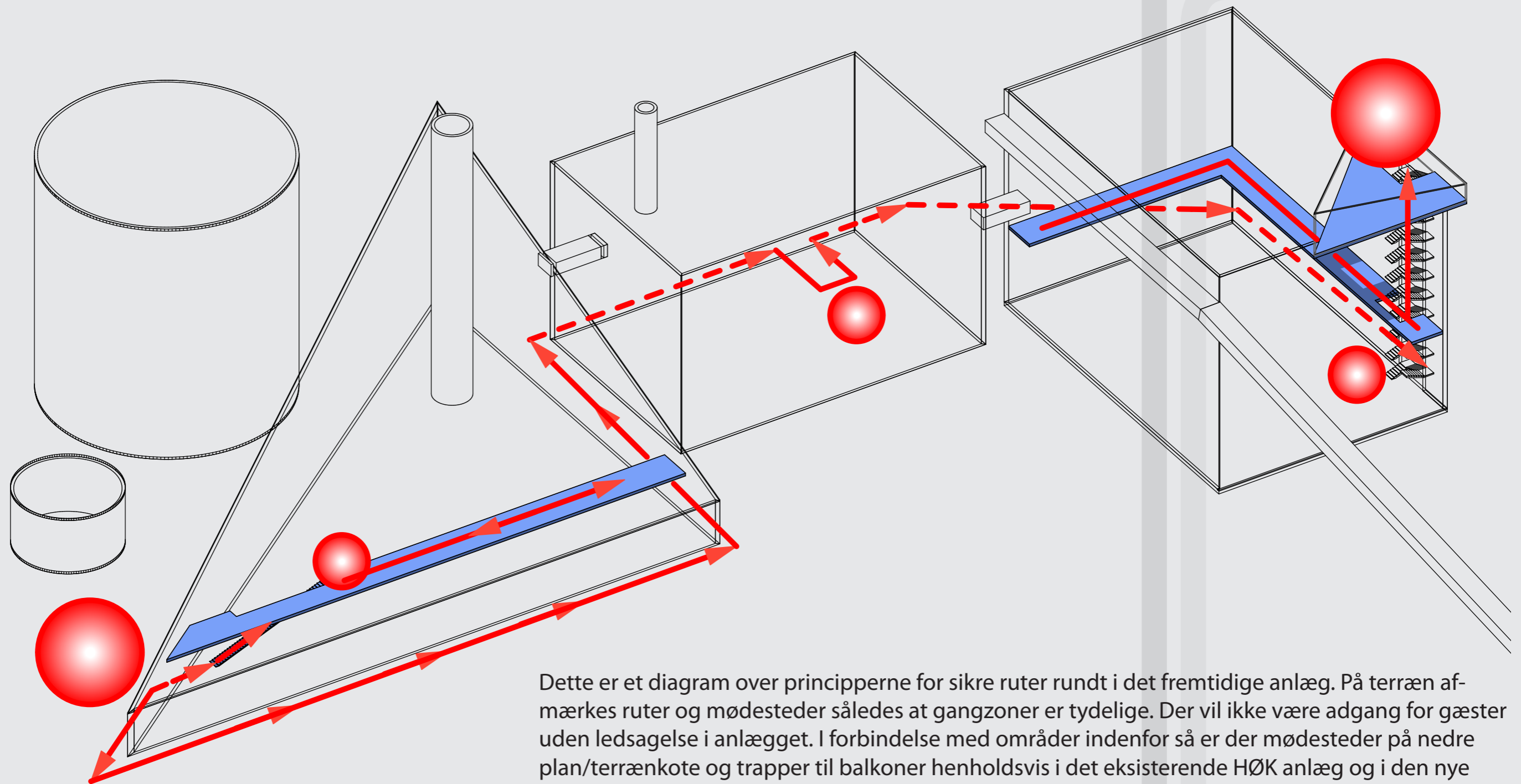


Eleverne bevæger sig selv rundt i udstillingen og finder uddybende informationer om teknikken vha. ipads



Dashboard og datalogger som redskaber i læringen

Sikre ruter er en nødvendig forudsætning for at dette læringsmiljø bliver en succes.



Dette er et diagram over principperne for sikre ruter rundt i det fremtidige anlæg. På terræn afmærkes ruter og mødesteder således at gangzoner er tydelige. Der vil ikke være adgang for gæster uden ledsagelse i anlægget. I forbindelse med områder indenfor så er der mødesteder på nedre plan/terrænkote og trapper til balkoner henholdsvis i det eksisterende HØK anlæg og i den nye kedelbygning.

Der er ligeledes adgang til udsigtsrum på taget af den nye kedelbygning. Det er især balkonområderne der er vigtige at sikre, fordi her skal bl.a. skoleeleverne arbejde i teams, hvor de bl.a. skal udforske funktion og flowlinier.

MATRIX

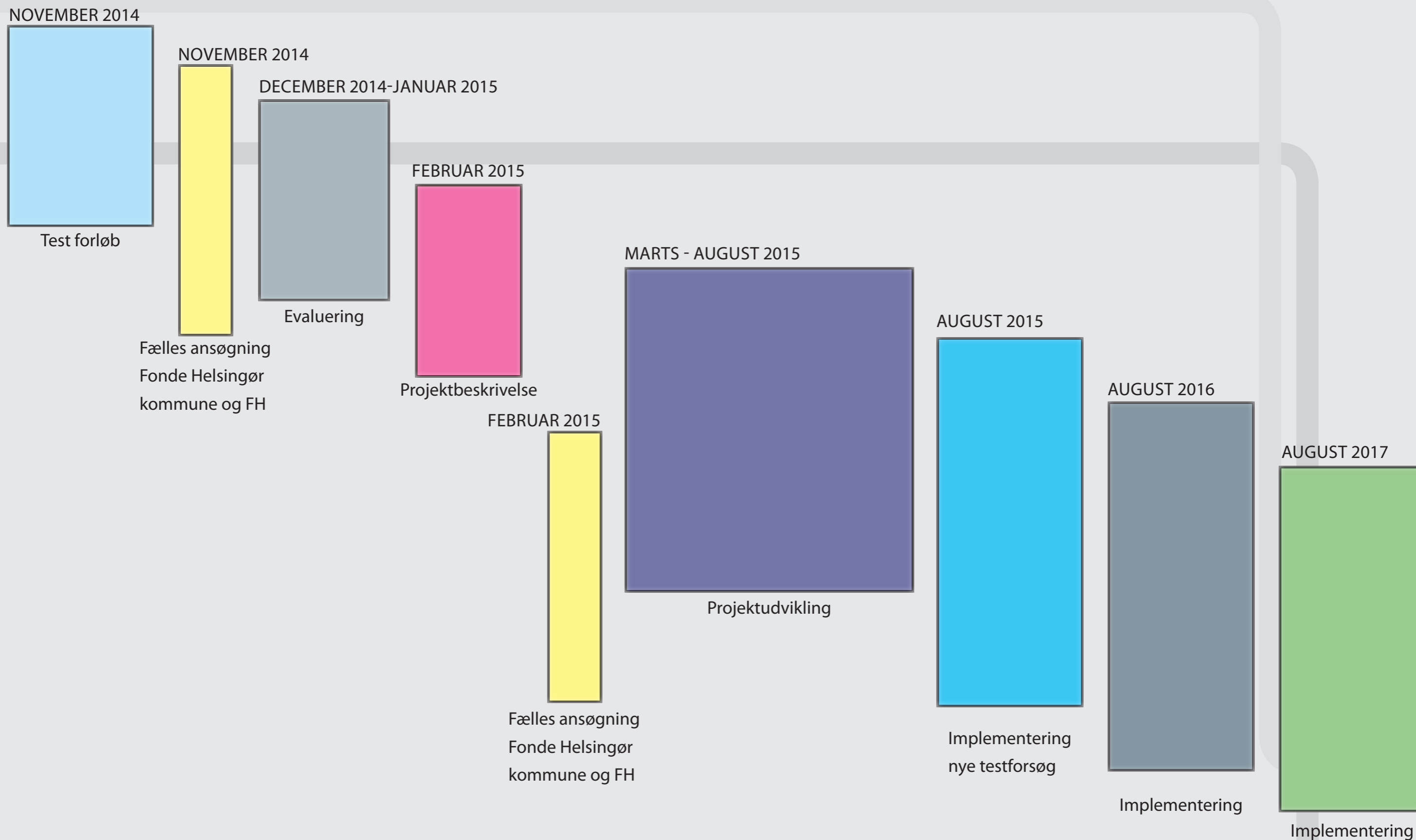
FORSYNING HELSINGØR
DEN 3. DIMENSION

	TID	STED	LÆRING/KLASSE- TRIN	LÆRING PÅ STEDET	SIKRE RUTER	PROPS	FOTOSPOT	SÆRLIGE FORHOLD
VAND	19 november/ 27 november	Agnetevej			Mødested indgang pumperum. Filterrum	Hvide dragter Blå sutter hætter	Vandspejl	Hygiejnekrav
FYSIK.KEMI	10 nov.	Energivej			Mødested port areal i stueplan trappe balkon	Orange veste Hjelme	Termokande	Alm. sikkerhed
MATEMATIK	20 nov.	Energivej			Mødested port arealer langs hegn			
BIOLOGI	24 nov.	Færgevej			Mødested port	Hygiejnedragter	Bassiner	Hygiejnekrav efter besøg
AFFALD	5 november/ 25 november	Skibstrup						

FORSLAG TIL TIDSPLAN

FORSYNING HELSINGØR

DEN 3. DIMENSION



PARTNERSKAB. FÆLLES UDVIKLING MELLEM HELSINGØR KOMMUNE OG FH BÅDE INDHOLD/TEST OG FONDSANSØGNINGER.

Forsyning Helsingør

Kvartalsregnskab

3. kvartal 2014

Koncern

TDKK

Omsætning uden over-/underdækning	3. kvrt. 2014			2014		2013	2012
	Realiseret	Budget	Afvigelse	Forecast	Budget	Realiseret	Realiseret
Elnet	42.938	43.212	-274	56.946	57.616	52.761	53.901
Varme	101.619	110.079	-8.460	154.995	154.995	144.511	146.419
Kraftvarmeværk	127.275	147.045	-19.770	207.198	218.151	216.224	218.454
Vand	32.081	32.861	-780	42.697	43.815	42.499	42.685
Spildevand	77.318	84.955	-7.637	103.683	113.273	119.446	109.719
Affald	58.484	56.383	2.102	74.377	74.377	76.451	72.919
Service	38.607	39.982	-1.376	53.440	54.040	54.532	53.370
Samlet omsætning	478.322	514.517	-36.195	693.335	716.266	706.424	697.467

Resultat før skat og over-/underdækning	3. kvrt. 2014			2014		2013	2012
	Realiseret	Budget	Afvigelse	Forecast	Budget	Realiseret	Realiseret
Elnet	6.216	6.919	-703	3.654	6.427	7.632	3.998
Varme	1.939	453	1.486	3.182	0	12.058	13.743
Kraftvarmeværk	11.155	1.824	9.331	14.560	0	2.558	-3.660
Vand	6.324	5.328	996	8.291	7.266	9.197	6.580
Spildevand	8.556	11.577	-3.021	9.452	15.860	27.660	6.811
Affald	5.128	831	4.297	350	0	5.622	-5.785
Service	1.913	1.214	699	700	1.300	1.750	1.820
Samlet resultat før skat	41.232	28.146	13.086	40.188	30.852	66.477	23.507

Regulatorisk over-/underdækning ¹	3. kvrt. 2014			2014		2013	2012
	Realiseret	Budget	Afvigelse	Forecast	Budget	Realiseret	Realiseret
Elnet	1.433	1.467	-34	2.867	1.957	545	875
Varme (inkl. periodisk)	-1.939	-453	-1.486	-3.182	0	-14.515	-13.439
Kraftvarmeværk (inkl. periodisk)	-11.155	-1.824	-9.331	-14.560	0	-3.654	6.996
Vand	1.120	-4.567	5.687	1.493	-6.089	-6.736	-2.368
Spildevand	-895	-9.874	8.980	-1.193	-13.166	-19.598	-7.979
Affald	-5.128	-531	-4.597	-350	0	-5.622	6.071
Samlet reg. over-/underdækning	-16.564	-15.782	-782	-14.925	-17.299	-49.580	-9.844

Anlægsinvesteringer	3.kvt.2014	2014	Anvendt %	2014		2013	2012
	Realiseret	Budg.rev.		Budg.rev.	Budget	Realiseret	Realiseret
Elnet	6.806	8.562	79%	8.562	7.800	8.936	8.575
Varme	7.792	48.566	16%	48.566	46.097	24.535	29.460
Kraftvarmeværk	14.564	21.775	67%	21.775	8.775	4.008	22.951
Vand	21.140	28.750	74%	28.750	35.750	26.681	35.615
Spildevand	37.889	55.200	69%	55.200	57.000	54.049	78.357
Affald	3.815	18.736	20%	18.736	20.625	4.094	22.533
Service	2.321	15.750	15%	15.750	15.750	4.668	32.583
I alt	94.327	197.339	48%	197.339	191.797	126.971	230.074

Bemærkninger til periodens resultat

¹ - = Overdækning / + = Underdækning

Omsætningen for perioden er lavere end forventet for 2014. Dette skyldes især de varme forårsmåneder som påvirker Varme og Kraftvarmeværket. Ligeledes den faldende udpumpede mængde vand, som påvirker Vand og Spildevand.

Resultatet for koncernen er dog bedre end forventet, hvilket skyldes ekstraordinære indtægter bl.a. fra en gasafbrydelighedsaftale tegnet i Kraftvarmeværket samt udbetaling af et stort rådighedstillæg i samme selskab. Ligeledes er der store besparelser i fx. Affald, Renovation.

Budgettet for anlægsprojekter vil justeres en smule, som særskilt punkt på dagsorden.

Budgettet for perioden er lagt, så det følger den forventede realisering af indtægter og udgifter. Dermed følges det enkelte selskabs særlige karakter og sæson.

Likviditetsoversigt pr. 30. september 2014	Realiseret	
	2014	2013
Banksaldo	91.880	92.841
Trækningsret kassekredit Nordea	75.000	75.000
Likviditetsberedskab	166.880	167.841
Langfristede lån¹		
Helsingør Kommune	92.258	100.645
KommuneKredit:		
- FH Elnet	7.208	7.384
- FH Varme	139.204	122.140
- Kraftvarme	62.749	64.464
- Vand	12.811	0
Samlede langfristede lån	314.231	294.633

¹ Samlet langfristede lån 2013 er pr. 31. december 2013